
EL HORNERO

REVISTA DE ORNITOLOGÍA NEOTROPICAL



Establecida en 1917
ISSN 0073-3407

Publicada por Aves Argentinas/Asociación Ornitológica del Plata
Buenos Aires, Argentina

Miscelánea ornitológica Serié, P. 1923

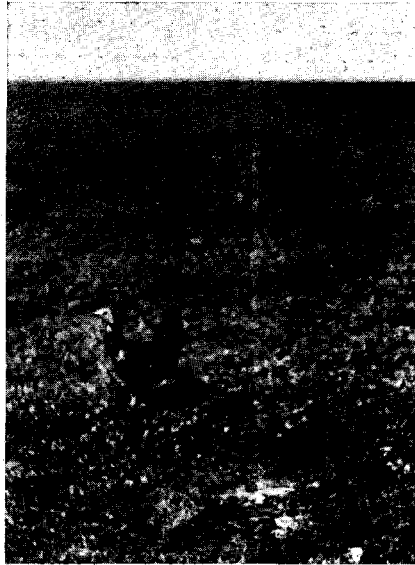
Cita: Serié, P. (1923) Miscelánea ornitológica. *Hornero* 003 (01) : 099b-100

www.digital.bl.fcen.uba.ar
Puesto en línea por la Biblioteca Digital de la Facultad de Ciencias Exactas y Naturales
Universidad de Buenos Aires

UN ZORRINO ADOPTADO POR UNA GALLINA

El mismo señor Harper nos ha remitido la siguiente curiosa fotografía en que aparece un zorrino (*Conepatus suffocans*) acompañando una gallina que ha tomado como madre adoptiva.

El señor Harper, refiere que el zorrino fué traído guacho y encerrado en una cocina, en donde estaba una gallina empollando. Como esta le daba picotazos, el zorrino para guarecerse, se refugió debajo de la misma gallina, lo que, al parecer, ha despertado su instinto materno, pues dejó desde entonces de empollar y se hizo cargo del zorrinito, su mayor enemigo.



Gallina, acompañada de un zorrino, su hijo adoptivo.

El zorrino correspondía evidentemente al cariño que le profesaba la gallina, a la que seguía en todas partes, hasta que, ya muy crecido, ganó el campo.

En la fotografía se ve al zorrino escondiéndose debajo de la gallina, por miedo al operador.

Cuando ésta escarbaba y llamaba, acudía el zorrino lo mismo que un pollito.

E. C. HARPER.

MISCELANEA ORNITOLOGICA

I

Voracidad del tiránido *Agriornis striata*. — Ya era conocida la costumbre que tiene este tiránido (uno de los mayores), de comerse a las

avecillas, lo que fué comprobado también por el señor Julio Koslowsky, durante su permanencia en la pre cordillera del Chubut.

El año pasado, en julio, fuimos informados por nuestro consocio señor Pablo Girard, residente en Río Colorado (Tucumán), que en el estómago de un ejemplar de esta especie, encontró restos de plumas y huesos de pajaritos. Y anteriormente, en el Cerro de Tafi Viejo, había observado que este tiránido sacaba de sus capullos las crisálidas del lepidóptero *Attacus tucumani* para comerlas, habiendo encontrado restos de éstas en el estómago de un ejemplar, que contenía, además, la cabeza de un chingolo.

II

Contenido del buche del mirasol «chiflón» *Syrigma sibilatrix*. — Como todos los ardeidos, esta especie destruye una gran cantidad de insectos, lo que ya fué señalado por A. de W. Bertoni (HORNERO, t. I, p. 188), quien encontró en el estómago de un sólo individuo del Paraguay 86 langostas y 2 arañas grandes.

Podemos agregar, ahora, una nueva observación que debemos al Sr. C. H. Smyth, quien nos envió el contenido del buche de un mirasol chiflón, hembra joven, cazada en Santa Elena (E. Ríos) el 30 de Abril de 1922. Después de examinarlo, hemos podido reconocer los siguientes insectos: 4 arañas (*Polybetes pythagorica*); 4 arañas (*Pclistata capitata*); 7 ortópteros (langosta *Tucura*); 3 larvas de langostas; 1 ortóptero (*Gryllus*); 1 cola de ortóptero (*Forficula*); 2 cabezas de insectos indeterminables.

III

Un huevo de pirincho *Guira guira* en un nido de *Phytotoma rutila*. — La urraca o pirincho, tiene hábitos singulares, tanto en su alimentación como en su nidificación. Su voracidad es muy conocida y se sabe que come lo mismo una serpiente o un lagarto, que un pajarito. En cuanto a su modo de eriar, es aún poco conocido, habiéndose comprobado únicamente que varias hembras suelen poner en el mismo nido.

Una reciente observación, que nos trámite un consocio, induciría a creer que tiene también, tal vez ocasionalmente, tendencias francamente parasitarias.

El señor Pablo Girard, de Río Colorado (Tucumán), nos comunicó que el día 5 de diciembre, había encontrado un nido de *Phytotoma rutila*, con la hembra que empollaba dos huevos propios y uno de *Guira guira*.

Se sabe que la *Ph. rutila* (cortadora de plantas) es del tamaño de un tordo, es decir mucho menor que la urraca.

P. S.

NOTAS BIOLÓGICAS SOBRE LAS PERDICES DE LA REPUBLICA ARGENTINA (1)

De las 10 especies de perdices que se encuentran en el Territorio Argentino, tres se distinguen especialmente por ser las más comunes y más

(1) Datos enviados a la Dirección General de Ganadería del Ministerio de Agricultura.