
EL HORNERO

REVISTA DE ORNITOLOGÍA NEOTROPICAL



Establecida en 1917
ISSN 0073-3407

Publicada por Aves Argentinas/Asociación Ornitológica del Plata
Buenos Aires, Argentina

Aves del valle de los Reartes (Córdoba) Castellanos, A. 1934

Cita: Castellanos, A. (1934) Aves del valle de los Reartes (Córdoba). *Hornero* 005 (03) : 307-338

AVES DEL VALLE DE LOS REARTES (CÓRDOBA)

Por ALBERTO CASTELLANOS

(Continuación de la pág. 174)

91. — *Pygochelidon cyanoleuca patagonica* (LAFR. ET ORB.).

Latín, *pyga* = nalga, *chelidon* = golondrina. Griego, *kyanós* = azul, *leukós* = blanco.

STEMP. y SCHULZ, *En. aves prov. Córdoba*, n° * 115. [*Atticora*] *cyanoleuca hemipyga* (BURM.), serrana, 9-3.

Nombre vulgar: Golondrinita, golondrina de las vizeacheras.

Desc. — Pico (muy corto) y patas negros. Por abajo desde la garganta hasta la región anal, blanco. Flancos oscuros. Por encima negro con reflejo de color azul de acero.

Alas plegadas, tan largas que llegan al ápice de la cola. Remiges y cobijas negras. Cola ahorquillada; timoneras oscuras; cobijas caudales inferiores, negras las más largas y blancas las más cortas.

♂ ≡ ♀, pero ésta, en la base del cuello y parte superior del pecho es algo blanco fuliginosa.

Los jóvenes no tienen, cuando salen, la coloración de los padres, se distinguen por su corbata y lados rojizos.

Long., desde la punta del pico a la de la cola, ± 12 cm.

Mat. desc. — Tucumán: Concepción, leg. 19 XI 1926. Museo n° 1697 a, ♀.

Obs. — Esta golondrinita es la que más tiempo permanece en el valle. Deja de verse en el otoño al intensificarse los fríos. En los días frescos, cuando sus parientes no se notan, suelen andar por el campo o por los ríos volando al ras de la superficie tersa de las aguas tranquilas. En los atardeceres lluviosos se congregan en bandadas que vuelan por encima de los árboles de los huertos, siendo a veces tan numerosas que podrían compararse con mangas de insectos. Exceptuando estas ocasiones, generalmente andan sin asociarse, volando diseminadas de un lado a otro por la llanura. Si se anda a caballo, revolotean alrededor y en sus vaivenes ya pasan delante de las patas ya rozan la cabeza de la bestia. Otro tanto ocurre con los perros, y los cachorros inexpertos las persiguen sin éxito.

Suelen posarse en fila sobre los alambres de los cercos, tal vez a des-

cansar la fatiga de su vuelo gambeteado. Una vez que se lanzan al aire no es para posarse de inmediato. En igual actitud los pichones esperan a que los padres les traigan alimento, pero son más confiados, dejan aproximarse a las personas sin inmutarse y cuando vuelan, lo hacen para posarse al poco trecho, recién si vuelven a ser molestados se alejan.

Anidan en las barrancas o en los agujeros de *Geositta cunicularia* en los vizeacherales. A las golondrinitas no las he visto hacer los túneles como a *Geositta*. Son una de las especies de aves de la sociedad de las vizeacheras que ya describí en el n° 35.

Familia Troglodítidos.

Pájaros de talla pequeña, pico fino, recto, adelgazado gradualmente y fosas nasales alargadas y puntiagudas. Tarsometatarso más largo que la longitud del pico; uña del dedo posterior muy encorvada, mediana y apenas más larga que la de los otros dedos. Comprende los pajaritos llamados: Ratona, Ratoncita, Tacuarita, Rucha, Pititorra, Curucucha etc.

92. — *Troglodytes musculus* NAUMANN subsp.

Latín, *troglodyta* = habitante de las cavernas, *musculus* = ratoncito.

STEMP. y SCHULZ, *En. aves prov. Córdoba*, n° * 62. *Troglodytes furvus* (GML.), perm.

Nombres vulgares: Curucucha, cuturra y sus diminutivos.

Según CHAPMAN, F. M. and GRISCOM, L., *The House Wrens of the genus Troglodytes*. — Bull. Amer. Museum Nat. Hist. New York, L (1924) 279-304, correspondería la subespecie *chilensis*. El ejemplar de la localidad, coleccionado por mí, no está en buen estado como para asegurar la determinación.

Obs. — Pajarillos permanentes en el valle, tanto andan por las casas como por los campos. Son muy mansos, recorren los patios y molduras de los edificios en busca de maripositas u otros pequeños insectos de que se alimentan.

Su canto es un «aflautado trino, comienza tímida cambiando en trémulo» como Holmberg en Lin-Calel (1910) 148 lo describe. Si bien es cierto no es muy melodioso, en cambio tiene algo de hogar, es como la risa de los niños.

En el campo ubican los nidos en los agujeros de los postes, grietas de las rocas, huecos de las pircas u otros lugares análogos. En las casas, en las molduras de los edificios, agujeros, etc. Y... «en cualquier cavidad: en el hueco de un tronco, en la grieta de una roca, en una botella, en un zapato, en un bolsillo, y en cualquier parte donde su cuerpecito inquieto pueda penetrar». (Holmberg, Fauna, en Censo (1895) 541). Por fuera

lo hacen con palitos y gramas y por dentro de plumas; por sus pequeñas dimensiones y lo bien formado de la boca y el fondo, proporciona albergue abrigado a los polluelos. Ponen varios huevos, más de 5, diminutos y manchados de color chocolate. Los pequeños al salir del nido ya tienen la coloración de los adultos; lo abandonan cuando todavía no pueden dar vuelos largos y se ven obligados a descansar, a veces posados en el suelo.

Dado los escondrijos elegidos para nidificar, suelen ser víctimas con frecuencia de las serpientes, por eso los paisanos no las aprecian mucho y las inculpan en sus supercherías de propiedades extrañas, de atraer los ofidios. Justifican su menosprecio, y a veces hasta su persecución de las viviendas humanas diciendo que « agregan víboras » (1).

Familia Túrpidos.

Pico comprimido, algo encorvado y con vibrisas en la base. Tarsometatarso con tegumento liso. Comprende los pájaros: Zorzal, Chalchalero, Corochiré. (Véase fig. 1, A, a y b).

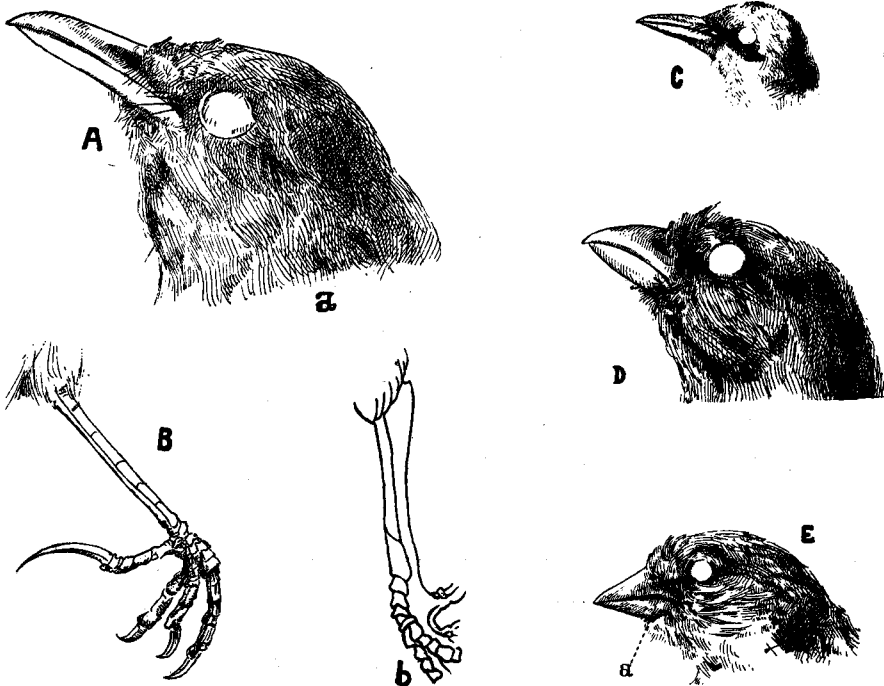


FIG. 1. — A, a, Cabeza de zorzal, *Planesticus fuscater amoena*; b, tarsometatarso del mismo. B, Patas de *Anthus furcatus furcatus*; C, Cabeza de *Geothlypis aequinoctialis cucullata*; D, Cabeza de *Thraupis bonariensis*; E, Cabeza de chingolo, *Brachyspiza capensis*; a, indica la comisura acodada. Todos orig. y ± tamaño natural.

(1) CASTELLANOS, A., *Las ratoncitas y las culebras*. «El Hornero», III (1924) 288.

93. — *Planesticus amaurochalinus* (CAB.).

STEMP. y SCHULZ, *En. aves prov. Córdoba*, n° * 56. [*Turdus*] *amaurochalinus* CAB. (1) perm.

Nombres vulgares: Zorzal mandioca, zorzal barroso.

Desc. — Pico obscuro y patas oliváceas. Por encima uniformemente oliváceo obscuro. Por abajo, garganta blanca con estrías longitudinales de color terroso obscuro. Pecho y flancos agrisado sucios, abdomen y tapadas caudales inferiores, blancos.

Ala: cobijas de abajo leonadas, ribete interno de las remiges, leonado pálido, por encima las barbas externas de igual color que el dorso y las internas oscuras.

Cola: barbas de las timoneras oscuras y oliváceas.

Long., desde la punta del pico a la de la cola, \pm 22,5 cm.

Mat. desc. — Rep. Oriental del Uruguay: Nueva Palmira, leg. Doello Jurado 14 IV 1927. Museo n° 1452 a.

Obs. — No es una especie abundante en la localidad, solamente va en el verano, anda por casales y anida en los árboles de los huertos. Por su canto son más apreciados que la especie siguiente. Varias veces he constatado que en las nidadas tardías, a mediados del verano, los hijos que criaban como legítimos eran los del tordo negro *Molothrus bonariensis*.

94. — *Planesticus fuscater amoena* HELLM.

Latín, *fuscater* = más obscuro, *amoena* = amena.

STEMP. y SCHULZ, *En. aves prov. Córdoba*, n° * 57. *Merula fuscater* (LAFR. et D'ORB.), perm.

Nombres vulgares: Zorzal, brevero.

Desc. — Pico y patas naranjados. Totalmente negro pero sin reflejos. ♂ \equiv ♀, pero ésta es algo más pálida.

Long.: desde la punta del pico a la de la cola, \pm 29 cm.

Mat. desc. — Córdoba: valle de los Reartes, leg. Castellanos, III 1918, ♀. S. O. P.

Obs. — Son como *cordóbeses* para los higos por eso les dan también el apelativo de «brevero», aunque usado más como un apodo. Infaltables en los lugares donde hay higueras, ya sea en las de los arroyitos lejos de las viviendas o en las de los huertos. En el verano anidan en éstos, construyendo los nidos con pasto y barro. Abundan cuando el invierno

" 1) *T. leucomelas* Vieillot et aut. plur".

deshoja los árboles y escasea el alimento, entonces se vuelven confiados, se aproximan hasta los patios de las casas o van a picotear la carne que se suele colgar de los árboles. Por la ciudad de Córdoba se les ve pasar en bandadas en el mes de agosto y suelen frecuentar los paseos arbolados, Sobremonte, Las Heras, etc.

En las casas de campo los crían por ser muy apreciado su canto, y en los lugares veraniegos son capaces de pedir por ellos los precios más católicios... Los suelen tener en jaulas con barrotes de madera para que no se lastimen. Ensucian los alrededores donde están con su mala costumbre de sacudir la comida y con su copiosa y frecuente deyección, un salivazo blanco. No conozco el caso de que se propaguen en cautividad como los canarios.

Su crianza no es difícil, la hemos llevado a cabo varias veces. Se les alimentaba con un sancocho de carne hervida y polenta. Les solíamos tener enjaulados o sueltos con las alas cortadas y andaban a los brincos por entre las plantas de los jardines, cuando se les iba a apresar huían todo lo posible y si se les tomaba, picoteaban jadeantes las manos de su cazador. Esta operación se repetía a veces cotidianamente. Les agrada bañarse, lo hacen siempre si gozan de libertad, aún en los días fríos. Durante el invierno ensayan en voz baja los arpegios de su repertorio que ejecutarán en la época de los celos. A uno de los cautivos que no era muy cantor, se le daba de vez en cuando pan embebido en vino; después que lo comía cantaba con tanto entusiasmo que a veces quedaba extenuado y se dormía. Un día se murió, sin presentar síntomas de ninguna enfermedad.

Familia Mímidos.

Pico comprimido, con el caballete encorvado, menor que el largo de la cabeza y con vibrisas en la base.

95. — *Mimus patagonicus* (LAF. ET D'ORB.).

Griego, *mimos* = imitador.

STEMP. y SCHULZ, *En. aves prov. Córdoba*, n° * 61 [*Mimus*] *patagonicus* (LAFR. et D'ORB.)?

Nombre vulgar: Calandria.

Desc. — Pico y patas negros. Garganta blanquecina, pecho grisáceo, abdomen salmonado y flancos ligeramente rosados.

Por encima, desde la cabeza a la cola, gris oscuro, línea superciliar blanca y *lorum* negro.

Ala: por abajo con las cobijas blancas y remiges oscuras con viso

blanquecino; por encima overa, debido a que las remiges y tectrices son negras con los ápices y una delgada franja externa, blancos.

Cola: timoneras negras con los ápices blancos, menos las dos superiores que son casi todas negras y las dos exteriores que también tienen las barbas externas blancas.

Long., desde la punta del pico a la de la cola, \pm 23 cm.

Mat. desc. — Córdoba: valle de los Reartes, leg. Castellanos V 1918. Museo n° 9333 ♂.

Obs. — Habita todo el año en la región, pero su presencia se nota más en el invierno. No son difíciles de criar, pero más el conservarlas. En cautiverio demuestran ser muy friolentas. A una que criamos la alimentábamos con leche, vivió bien durante el verano pero con el frío del invierno terminó su existencia. Les agrada mucho la libertad y al encierro de una jaula difícilmente se acostumbra aún cuando en ella hayan sido criadas desde chicas. No se están un momento quietas, la actividad es su característica.

96. — *Mimus triurus* (VIEILL.).

Griego, *tri* = tres, *urá* = cola.

STEMP. y SCHULZ, *En. aves prov. Córdoba*, n° * 59. *Mimus triurus* (VIEILL.), perm.

Nombre vulgar: Calandria.

Des. — Pico y patas negros. Garganta y pecho gris claros, abdomen blanquecino y tectrices inferiores caudales salmonadas. Submaxilar finamente estriado. Por encima gris obscuro con la rabadilla rojiza.

Ala: por abajo, tectrices blancas; por encima las menores como el dorso, las medianas negras con el ápice grisáceo y las mayores blancas. Remiges metacarpodigitales negras con la base blanca — en las últimas también el ápice es blanco—. Cubitales blancas (éstas se corresponden con las cobijas y forman una mancha blanca central en el ala), sólo las últimas son negras con los márgenes grisáceos.

Cola larga, las 4 remiges centrales negras y blancas las laterales, de las cuales, en algunas partes ribeteadas de negro.

Long., desde la punta del pico a la de la cola, \pm 24 cm.

Mat. desc. — La Rioja, Museo n° 7167 ♂.

Obs. — Habitan en el valle durante todo el año; no son ariscas, en invierno especialmente, andan por las inmediaciones de los cercos, corrales, casas y otros lugares frecuentados por el hombre. Hacen el nido con palitos y de forma globosa.

Una vez andaba de caza y me aproximé al nido de una calandria. Uno de los dueños, volando bajo como atontado y emitiendo un grito raro,

revoloteaba más cerca de mí que del nido, lo que me llamó la atención. Aun cuando me aproximaba, apenas si volaba. Así la anduvé persiguiendo un rato por entre la maraña hasta que desapareció, una vez que nos hubimos distanciado del nido.

En el repertorio de su canto están todas las notas de las aves de su habitat y los sonidos que por una u otra causa se pueden caracterizar. Ejecutan sus piruetas al son de sus arpegios tomando a veces actitudes volucuosas como aéreas danzarinas de bailes clásicos.

Familia Vireónidos.

Pico comprimido con el caballete pronunciado, terminado en gancho y con vibrisas en la base. Ventanas nasales circulares y situadas en un surco basal del mismo. Patas débiles y con los dedos laterales desiguales. Ala de 5-6 cm. de largo. Color general, verde o amarillo.

97. — *Vireosylva chivi chivi* (VIEILL.).

Plinio denominó *vireo* al pájaro europeo llamado verderón; latín, *sylva* = selva.

STEMP. y SCHULZ, *En. aves prov. Córdoba*, n° * 108. *Phyllomanes chivi* (VIEILL.), 10-3.

Desc. — Pico, maxilar superior negruzco, inferior córneo claro. Todo por abajo blanquecino. Cobijas caudales inferiores amarillento blanquecinas. Cabeza plomiza, limitada lateralmente por una fina lista negruzca y una faja blanca desde la base del pico, pasando por la línea superciliar hasta la región auricular. Dorso oliváceo amarillento.

Ala: remiges obscuras con las barbas externas verdoso amarillentas; primera primaria menor que la quinta. Cola con timoneras verdoso amarillentas.

Long., desde la punta del pico a la de la cola, \pm 14 cm.

Mat. desc. — Buenos Aires: La Plata, Los Talas, leg. Pozzi 20 VI 1906. Museo n° 8800 ♂.

Obs. — Infatigable cantor que llega al valle con la primavera y se ausenta con los fríos otoñales. A sus notas las emite posado en las ramas de la copa de los árboles, las que le identifican al momento, y si bien es cierto no son variadas, con su timbre alegre embellecen la buena estación.

Familia Motacílidos.

Pico aguzado. Patas débiles, pálidas, con el tarsometatarso sin escutelaciones en la parte posterior (véase fig. 1, B) y con el primer dedo o dedo posterior con uña larga. Plumaje aperdizado.



FIG. 2.— Arriba: valle de los Reartes. Los Cerros. Entrada del río a la Sierra.
 Habitat: de *Oygnus melanocoryphus*.
 Abajo: cerro del Despeñadero del Carco. Habitat: de *Cinclodes f. tucumanus*,
Chloroceryle amazona, *Ch. americana viridis*, etc.

98. — *Anthus furcatus furcatus* LAFR. ET D'ORB.

Plinio denomina *anthus* a un pájaro que imita el relincho del caballo.

STEMP. y SCHULZ, *En. aves prov. Córdoba*, n° * 68. [*Anthus*] *furcatus* LAFR. et D'ORB., perm.

Desc. — Pico córneo, patas pálidas con la uña del primer dedo de más de 1 cm. de largo y encorvada.

Garganta isabelina, pecho de igual fondo manchado de obscuro, abdomen y cobijas caudales inferiores blanquecinos. Por encima uniformemente aperdizado con manchas oscuras y amarillentas.

Ala: remiges oscuras con el borde externo de las barbas exteriores blanquecino amarillento.

Cola: timoneras oscuras; la primera externa blanca, menos en las $\frac{2}{3}$ partes basales de las barbas internas y la segunda con una faja blanca a lo largo del raquis, de mayor a menor desde el ápice a la base.

Long., desde la punta del pico a la de la cola, $\pm 14,5$ cm.

Mat. desc. — Buenos Aires: Barracas al Sur, leg. Venturi, 15 I 1906 ♂.

Obs. — Viven todo el año en el valle. Anidan en el suelo, entre los yuyos por donde siempre andan. Cuando son perseguidos corren como una lancha entre la maleza hasta que consiguen volar. A las horas de mayor insolación elevan su vuelo y pairando en el aire dejan oír las notas de su canto, repetido a intervalos. Parece increíble que el pajarito de color «cari» que corre como atontado entre los yuyales del campo, en las partes llanas y sin árboles, sea el original cantor que toma altura para hacerlo y siempre en constante actividad.

Las mangas de piedras, las inundaciones o los arreos durante la noche, suelen contar entre sus víctimas esta especie.

La asociación avícola estival de los yuyales de la llanura del valle, cuenta entre los que duermen y anidan en ellos: *Anthus furcatus*, *Leistes superciliaris*, *Nothura aff. maculosa* y entre los menos constantes: *Zenaida auriculata*, *Brachypiza capensis* etc.

Familia Mniotiltidos.

Pico delicado y aguzado sin ser encorvado, con vibrisas casi imperceptibles en la base. (Véase fig. 1, C). Plumaje verde o amarillo.

99. — *Geothlypis aequinoctialis cucullata* (LATH.).

Latín, *cucullata* = con capucha.

STEMP. y SCHULZ, *En. aves prov. Córdoba*, n° * 65. *Geothlypis canicapilla* (Sws.), 10-4. (*G. velata* autor. plur. nec VIEILL).

Desc. — ♂. Pico negruzco, más acentuado el maxilar superior; patas córneas. Por abajo amarillo canario. Cabeza con una faja negra de ambos lados, desde los orificios nasales a la región auricular, frente y corona gris azulados; resto del dorso verdoso amarillento.

Ala con las remiges oscuras y el borde de las barbas externas, de igual color que el dorso.

Long., desde la punta del pico a la de la cola, \pm 13,5 cm.

♀ semejante pero sin la faja negra de la cara, la mancha gris azulada de la cabeza y con el dorso de color más apagado.

Mat. desc. — Entre Ríos: Santa Helena, leg. Serié XI 1921. Museo n° 87 a, ♂.

Paraguay: Sapucay, leg. Foster 11 II 1906. Museo n° 8560, ♀.

Obs. — Sólo visita el valle en la buena estación y prefiere los yuyales para andar y anidar. El color del dorso lo disimula mucho en su mansión verde, a donde también concurre el pequeño Tiránido, *Hapalocercus acutipennis*. Son tan compañeros con este contertulio que una vez al cazar uno de ellos, a sus gritos acudió presuroso un *Geothlypis* como si hubiese sido en socorro de uno de su especie o más todavía, su consorte o sus polluelos.

Familia Tanágridos.

Pico cónico, robusto, con un ganchito en la punta del maxilar superior y con las comisuras rectas (véase fig. 1, *D*), no acodadas.

100. — *Thraupis bonariensis* (Gm.).

Griego, *thraupis* = nombre de un pájaro.

STEMP. y SCHULZ, *En. aves prov. Córdoba*, n° * 97. *Tanagra bonariensis* (GMEL.), perm.

Desc. — Pico negro, con el maxilar inferior córneo y patas de este último color.

♂. Por abajo: plumas de la base del pico negras, cuello azulado plomizo; pecho azafranado con una mancha negra en ambos lados de la parte superior, abdomen y cobijas caudales inferiores naranjados. Cabeza con una banda negra de ambos lados, desde los orificios nasales, alrededores de los ojos hasta la región auricular, el resto y el cuello azulado plumizos. Dorso negro, rabadilla de igual color que el pecho y cobijas caudales superiores verdosas.

Ala: remiges negras, con el borde exterior de las barbas exteriores, azulado; cobijas de abajo, verdoso amarillentas, de las de encima, las menores como el cuello, las medianas verdosas y azuladas y las mayores como las remiges.

Cola: timoneras negras con los bordes externos de las barbas, azulados. Long., desde la punta del pico a la de la cola, $\pm 19,5$ cm.

♀ totalmente distinta en el color. Por encima terroso oliváceo y grisáceo salmonado por abajo.

Mat. desc. — Jujuy: Maimará, leg. Budin XII 1930. Museo n° 2501 a, ♂.

Buenos Aires: San Isidro, leg. Pereyra 8 VIII 1926. Museo n° 1131 a, ♀.

Obs. — Les he observado en el verano, más en la sierra que en los huertos de las casas a donde sólo llegan accidentalmente. Siempre les he visto andar volando de un árbol a otro y posarse en las ramas de las copas. Se presentan por ejemplares aislados; los colores vistosos del macho lo hacen notable entre las aves de la región.

Familia **Fringílicos.**

Pico cónico, corto, robusto, generalmente con las comisuras acodadas. (Véase fig. 1, E). Patas medianas.

101. — **Pheuticus aureoventris** (LAFR. ET D'ORB.).

STEMP. y SCHULZ, *En. aves prov. Córdoba*, n° * 72. *Pheuticus aureiventris* (LAFR. et D'ORB.), serrano perm.

Nombre vulgar: Rey del bosque.

Desc. — Pico robusto, negro y patas de igual color. Garganta y cuello negros; pecho, abdomen y cobijas caudales inferiores, amarillos con barritas transversales negras. Por encima todo negro.

Ala: cobijas inferiores, las menores de las superiores y el encuentro amarillos. En las cobijas superiores, los ápices de las últimas medianas y de las mayores, blancos, el resto negro. Remiges negras; las metacarpales con las barbas de la base blancas y en las últimas cubitales las basales internas también blancas.

Cola con las timoneras negras; las dos externas con una mancha blanca apical.

Long., desde la punta del pico a la de la cola, $\pm 22,5$ cm.

Mat. desc. — Tucumán: Tafí Viejo, leg. Girard 12 IX 1913. Museo n° 8428, ♂.

Obs. — Pasan todo el año en los bosques densos de las quebradas de la sierra. En primavera, durante la crianza de los pichones, es fácil encontrarlos por los sitios de sus correrías; no son ariscos, cuando están asustados emiten un grito semejante al de una castañeta, bastante parecido al que suele hacer en iguales circunstancias *Myiodynastes solitarius*. Son muy apreciados por su canto, aunque muy raras veces los crían con ese objeto. Tal vez por esa habilidad se le ha dado el reinado del bosque en el nombre vulgar.

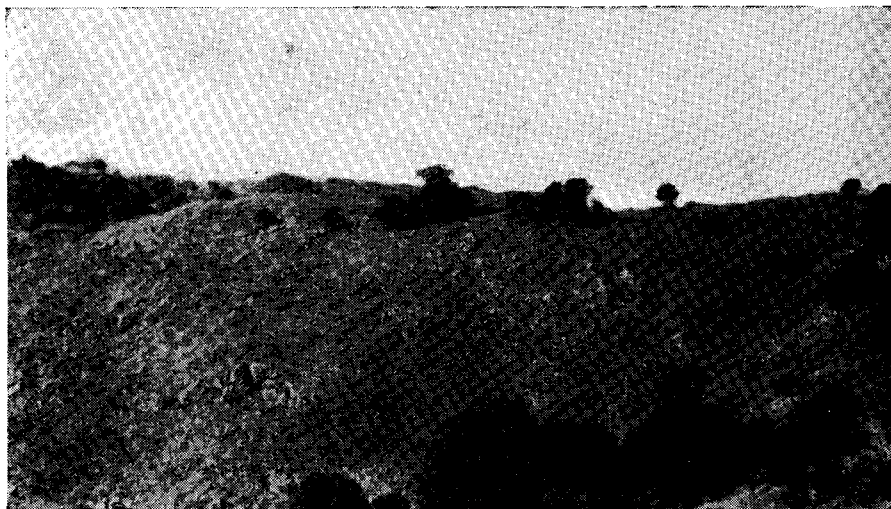


FIG. 3. — Arriba: cumbres de la Sierra Chica. Rodeos de coco (*Fagara coco*).
Habitat: del Fringilido, *Corydospiza alaudina Venturii*.
Abajo: faldas de la misma Sierra. Habitat: de la perdiz, *Nothoprocta Pentlandi*.

102. — *Saltator aurantiirostris* VIEILL.

STEMP. y SCHULZ, *En. aves prov. Córdoba*, n° * 95. *Saltator aurantiirostris* VIEILL., perm.

Nombre vulgar: Pepitero o pepetero.

Desc. — Pico robusto, amarillento y patas oscuras. Por abajo leonado, menos una banda semicircular en la base del cuello, de lado a lado. Cabeza, línea superciliar del color del pecho, se continúa en una faja transversal de la base del cuello del color del abdomen; región auricular y parte lateral del cuello negras, corona morena. Por encima ceniciento oscuro con visos oliváceos.

Ala: cobijas de abajo del mismo color que el abdomen, las de encima como el dorso y las remiges oscuras; timoneras de igual color.

♂ = ♀, pero ésta de colores más apagados.

Long., desde la punta del pico a la de la cola, \pm 21 cm.

Mat. desc. — Entre Ríos: Santa Helena, leg. Serié XI 1921. Museo n° 87a, ♂.

Obs. — En los bosques de la sierra viven durante todas las estaciones del año, son infaltables en aquellos con higuerales a donde se les encuentra junto con el zorzal *Planesticus fuscater amoena*. En el verano sólo van accidentalmente a los huertos de las casas y son más bien ariscos, mientras que en el invierno, cuando escasea el alimento, los frecuentan a menudo y la necesidad les vuelve confiados, suelen ir, junto con otras especies ya mencionadas, a comer la grasa de la carne que se cuelga de los árboles.

103. — *Sporophila caerulescens* (VIEILL.).

Griego, *sporá* = semilla; *philos* = amigo o amante. Latín, *caerulescens* = que es cerúleo.

STEMP. y SCHULZ, *En. aves prov. Córdoba*, n° * 74. *Sporophila caerulescens* (VIEILL.), 10-3.

Nombre vulgar: Corbatita.

Desc. — ♂. Pico córneo claro, patas oscuras. Garganta y una faja transversal en la base del cuello, negras. Maxilares, otra faja transversal sobre la anterior, pecho y abdomen, blancos; flancos blancos variados de gris. Por encima, frente y *lorum* negros, todo el resto ceniciento, más acentuado en la cabeza y cuello que en el dorso y rabadilla.

Ala: cobijas de abajo blancas, las de encima y las remiges, oscuras. Cola con las timoneras de igual color.

Long., desde la punta del pico a la de la cola, \pm 11 cm.

♀. Pico córneo, no tan claro como en el ♂. Por abajo, garganta y abdomen blanquecinos, el resto del color del dorso pero más desvaído. Por encima oliváceo claro. Remiges y timoneras oscuras.

Mat. desc. — Santa Ana, leg. Ambrosetti y Rodríguez 24 II 1917, ♂. Buenos Aires, leg. Zotta VIII 1901, ♀.

Obs. — El macho es más perceptible por su color y canto que la hembra con su tinte sucio y casi muda. Como radio de acción prefieren el sotobosque al bosque y por eso suelen visitar los poleales (*lippietum turbinateae*), chamicales (*daturetum ferocis*) etc. Acostumbran posarse en el vértice de los yuyos erguidos o bien tomarse oblicuamente de la mitad del tallo. En el verano se les ve frecuentar los yuyales a donde anidan. Construyen el nido con raicecillas y gramas; mide de diámetro 53 mm. por 44 mm. de profundidad. Llegan en la primavera y se ausentan en el otoño.

104. — *Spinus ictericus* (LICHT.).

Griego, *spina* = nombre de un pájaro. Latín, *ictericus* = ictericiado.

STEMP. y SCHULZ, *En. aves prov. Córdoba*, n° * 69. *Chrysomitris magellanica (icterica)*, (VIEILL.), perm.

Nombre vulgar: Jilguero, jilguero cabeza negra.

Desc. — ♂. Pico y patas negruzcos. Cabeza, parte superior del cuello y por delante hasta el pecho, negros. Por abajo, todo el resto amarillo canario. Por encima, amarillo verdoso fuliginoso y rabadilla de igual color que el abdomen.

Ala: cobijas de abajo amarillas, las de encima, la base de las plumas, negra y la punta amarilla; remiges primarias con la base amarilla y el resto negro, secundarias de igual color pero con el ápice blanco y el lado externo de las barbas exteriores, amarillo.

Cola, timoneras negras con la base amarilla.

Long., desde la punta del pico a la de la cola, \pm 13 cm.

♀ algo menor. La cabeza y cuello no son negros sino del color del dorso. El resto del cuerpo, en general de colores más apagados, sobre todo en el abdomen.

Mat. desc. — Buenos Aires, leg. Serié 5 VI 1912. Museo n° 5410, ♂.

Tucumán: Concepción, leg. Mogensen 1 VI 1918. Museo n° 9647, ♀.

Obs. — Especie permanente en el valle. En verano suele verse por los árboles de los huertos, pero en invierno lo que éstos pierden las hojas, escasea el alimento y ellos no emigran, es más fácil hallarles ya sea por el campo junto con los chingolos, en busca de su alimento predilecto, las semillas, ya sea por los yuyales o también en los árboles tomando sol en pequeñas bandadas. Para ubicar el nido, prefieren más los matorrales densos que los árboles altos de ramaje abierto. En la época de la crianza,

los pichones suelen andar en bandaditas de 5 a 6 individuos por detrás de sus progenitores repitiendo a intervalos su grito trémulo pidiendo alimento, que los padres depositan en el pico aún cuando sean semillas. Su canto es un gorjeo seguido, que lo emite en la buena estación, desde la copa de los árboles o los vértices de los yuyos. Por eso es muy apreciado en la región, pero no los crían como a los zorzales, calandrias etc.

105. — *Sicalis Pelzelni* SCLATER.

STEMP. y SCHULZ, *En. aves prov. Córdoba*, n° * 71. [*Sycalis*] *Pelzelni* SCLATER, perm.

Nombre vulgar: Canario.

Desc. — Pico y patas córneas. ♂ por abajo amarillo canario. Por encima, la frente amarillo naranjada, el resto amarillo verdoso, con estrías negras longitudinales en el lomo.

Ala: cobijas de abajo de igual color que el abdomen, las de encima que el dorso y remiges oscuras con los bordes de las barbas exteriores como el dorso y las interiores como el abdomen.

Cola: timoneras oscuras con los bordes de las barbas amarillento verdosos.

Long., desde la punta del pico a la de la cola, \pm 13,5 cm.

♀. Por abajo, blanquecino con estrías negruzcas longitudinales en la garganta, cuello, parte del pecho y flancos. Por encima gris terroso con estrías negruzcas longitudinales. Remiges con el borde de las barbas exteriores amarillento verdoso y las interiores amarillento pero muy apagado. Timoneras con los bordes de las barbas exteriores, hacia la base de la cola, amarillento verdoso y los interiores blanquecinos.

Mat. desc. — Buenos Aires: La Plata, leg. Dinelli, ♂.

Tucumán: Santa Ana, leg. Silvestri IX. . . . Museo n° 4320, ♀.

Obs. — Suelen andar por casales, sobre todo en el verano. En el otoño se mezclan con las grandes bandadas de la especie siguiente, pero siempre en número tan reducido que, serían imperceptibles en el montón, sino fuese por los colores vivos de los machos. Su canto es algo mejor que el de su congénere *S. arvensis*, pero muy inferior al del jilguero cabeza negra, *Spinus ictericus*. Les he visto anidar en los hornos abandonados de los horneros.

106. — *Sicalis arvensis* (KITTL.).

STEMP. y SCHULZ, *En. aves prov. Córdoba*, n° * 70. *Sycalis arvensis* (KITTL.), perm.

Desc. — Pico y patas oscuros. Por abajo amarillo con manchas oliváceo sucias. Por encima, de fondo verde oliva con barras longitudinales

oscurecidas que siguen el raquis de las plumas; en el lomo éstas están ribeteadas de blancuzco y en la rabadilla, oliváceo y gris.

Ala: cobijas de abajo amarillas, las de encima de igual color que el dorso; remiges oscuras, con delgado borde blanquecino en las puntas, más acentuado en las cubitales y verdoso hacia la base de las últimas metacarpo-digitales.

Cola: cobijas de abajo amarillas, las de encima de color verde oliva en la base y gris hacia la punta; timoneras oscuras ribeteadas de blancuzco.

Mat. desc. — Buenos Aires: Zelaya, leg. Pereyra V 1932. Museo 2926 a.

Obs. — Los hay en todo el año. En el otoño se reúnen en bandadas numerosas, que tal vez se puedan apreciar en varios centenares de individuos y van a las chacras en busca de las semillas de las malezas. Cuando están ocupados en esa tarea, si acierta a pasar algún rapaz, halcón o gavilán, levantan el vuelo como a una voz de mando y gritando describen en el aire algunas gambetas como evoluciones de un movimiento de compañía, semejando en el horizonte mangas de insectos. A veces les hemos tirado pedradas al pasar y no han faltado ocasiones que algún desdichado ejemplar ha caído víctima de las piedras. Se posan en las copas de los árboles desde donde esperan o atisban el peligro o bien, todos o muchos a la vez emiten su gorjeo de pocas notas, orquesta que produce más bulla que armonía. A medida que el ambiente se tranquiliza, descienden a tierra poco a poco para continuar la búsqueda interrumpida. A fines del invierno no se ven estas enormes aglomeraciones, y en el verano mucho menos, lo que no dejaría sospechar su hábito gregario.

107. — *Passer domesticus* (LIN.).

Latín, *Passer* = pájaro; así llamó Plinio al gorrión.

Nombre vulgar: Gorrión.

Desc. ♂. Pico y patas oscuros. Garganta y parte anterior del cuello con una mancha negra longitudinal. Pecho y abdomen blanquecinos y flancos plumizos. Por encima de la frente y corona cenicientas, *lorum* y superciliares inferiores negros, región auricular como los flancos, desde el ojo a la occipital con tinte marrón y lados del cuello blanquecinos. Lomo variado de marrón, castaño claro y negro con barras longitudinales; rabadilla semejante al color de la corona, pero menos azulada.

Ala: cobijas de abajo blanquecinas, las de encima de igual color que el lomo, con una faja de plumas blancas poco visible por estar cubierta por otras plumas. Remiges oscuras con los bordes externos de color castaño claro.

Cola: cobijas inferiores como el abdomen, las superiores como la rabadilla y timoneras oscuras con los bordes amarillento sucios.

Long., desde la punta del pico a la de la cola, \pm 16 cm.

♀. Por abajo plumizo claro y blanquecino en el abdómen. Por encima, cabeza y rabadilla gris terrosas, superciliares amarillentas, lomo variado de negro y amarillento sucio con barras longitudinales.

Ala: cobijas de abajo blanquecinas, las de encima como el lomo; remiges oscuras con los bordes amarillento sucios.

Cola con las timoneras oscuras.

Mat. desc. — Buenos Aires: Rosas (F. C. S.), leg. Daguerre 15 V 1932. Museo n° 2879a, ♂.

Santa Fe, leg. Rovere VI 1932. Museo n° 2947 a, ♀.

Obs. — Especie oriunda del Viejo Mundo, fué importada a América del Norte en 1850, después a Australia y luego a nuestro país. En la primavera de 1905 se notó por primera vez este *gringo* de las aves, siendo muy escaso hasta 1908. A partir de esta fecha se fué haciendo cada vez más abundante. Construyen el nido con briznas de pasto, lana etc. cuyos trozos asoman de las bocas de los hornos abandonados de los horneros, de los agujeros de los edificios o de las ramas tupidas de los árboles a guisa de guedejas, como tuve la oportunidad de verlo una vez que lo ubicaron entre la densa ramazón de un árbol que formaba un abrigo excelente, aparentando una cavidad. Especie antropófila, vive por las inmediaciones de las viviendas humanas, los huertos, las chacras etc. Nunca les he observado en el campo raso o en las quebradas de la sierra. Prefieren los edificios a los árboles para dormir y especialmente en el invierno cuando los fríos deshojan los árboles de los huertos. Entonces solían acudir a las galerías a esconderse en los intersticios de los tirantes y alfajías. A pesar de que se les espantaba, volvían, a veces con audacia; era difícil ahuyentarlos. Tal vez su antropofilia les contagió su idiosincrasia, las continuas reyertas, a veces bulliciosas, hasta perturbar a las otras especies aladas. Ellos fueron los que poco a poco me auyentaron, a medida que se hacían más numerosos, los humildes y silenciosos comensales del invierno, los chingolos (*Brachyospiza capensis*) y las palomas *Zenaida auriculata*, *Columbina picui* que concurrían a recibir su cotidiana ración de maíz pisado u otros cereales. Varias veces he observado casos parciales de albinismo, consistente en grandes manchas blancas en el cuerpo.

108. — *Brachyospiza capensis* (P. L. S. MÜLL.).

Griego, *brachys* = corto, *spiza* = pinzón.

STEMP. y SCHULZ, *En. aves prov. Córdoba*, n° * 81. *Zonotrichia pileata* (BODD.), perm.

Nombres vulgares: Chingolo, afrechero, chingolo afrechero.

Desc. — ♂ = ♀. Iris color té claro, pico córneo y patas córneo claras. Garganta, maxilares y parte anterior del cuello, blancos; pecho y abdo-

men blanquecino cenicientos; flancos gris terrosos. Por encima, cabeza con jopo, superciliares blanquecinas; dos fajas negras desde los orificios nasales a la nuca encierran a otra de color gris; desde las comisuras del pico hasta la región auricular, una mancha negra variada con puntitos blanquecinos. Collar castaño adelgazado en la parte posterior, ensanchado en los lados del cuello y limitado en la parte anterior del mismo por una mancha negra y otra más grande castaña, más clara que el collar, en la región pectoral. Lomo variado de gris terroso como fondo con manchas negras y castaño pálidas; rabadilla de igual color que los flancos pero más oscura.

Ala: cobijas de abajo iguales a los flancos, las de encima en general iguales al dorso pero además los ápices de las mayores y medianas, blancos; remiges oscuras con los bordes externos blanquecinos. Timoneras del color de las remiges.

Long., desde la punta del pico a la de la cola, \pm 14,5 cm.

Mat. desc. — Buenos Aires: Luján, leg. Daguerre 14 IX 1932. Museo n° 3026a, ♂.

Obs. — Ubican el nido en el suelo, bien escondido en el tronco de una paja, al abrigo de una roca o en cualquier otro lugar protegido y lo despistan con gran habilidad. Si alguien se les aproxima, revolotean por el suelo a veces simulando no poder volar, sumamente azorados y repitiendo a intervalos su grito semejante a una castañeta. Lo construyen con hierbas por los contornos y en el interior con cerda, de un diámetro de 57 mm. en la boca por 35 mm. de profundidad. Ponen de 3 a 4 huevos de forma normal, en algunos el polo agudo es casi igual al obtuso. El color del fondo es azul con tupidas manchitas de color café. Miden 20,5 milímetros de largo por 14-15 mm. de ancho. Los pichones cuando abandonan el nido están totalmente emplumados, pueden volar, pero todavía tardan un tiempo hasta tomar el color de los adultos. Emiten un grito característico más propio de los insectos que de las aves, con el que llaman a los padres; se guardan de hacerlo cuando éstos les dan el suyo de alarma si alguien se acerca a ellos. En las nidadas tardías del verano es frecuente verlos criar los pichones de los tordos negros, *Molothrus bonariensis*.

Hace ya tantos años que no quiero recordar, cuando pasé varios inviernos en el valle, solía observar con cariño la docilidad de estos pajaritos. No sólo no se les molestaba, sino que se les daba de comer todos los días por la mañana. Confiados andaban saltando por los patios, galerías y hasta se entraban a las piezas, intentando salirse por los vidrios de las ventanas, si de improviso se les ganaba la puerta. A veces se aturdían a cabezazos y los podíamos cazar, dándoles otra vez la libertad. Solían ser los comensales infaltables a las aventadas del maíz pisado en aquellos viejos morteros que tan sólo el recuerdo les conserva. Esperaban que se

retirasen las gallinas o cuando quedaban pocas iban a comer el afrecho. Como esta costumbre es una de las más características, le han individualizado en el nombre vulgar con el apodo de chingolo afrechero, aunque se le designa con el último para abreviar. En Santiago del Estero le dicen «icaeko-tacanero» que es lo mismo pero en lengua india. En La Rioja le llaman «chuschín». Por su andar a saltitos seguidos, las consejas le recuerdan como un presidiario escapado con los grillos y a su canto vespertino, cuando se despidе de la luz, lo interpretan como el pronóstico seguro del buen tiempo para el día siguiente, diciendo: buen día para mañana. Lo cierto es que raras veces canta en vano en los atardeceres lluviosos o en las noches de temporal.

109. — **Myospiza humeralis tucumanensis** BANGS ET PENARD.

STEMP. y SCHULZ, *En. aves prov. Córdoba*, n° * 83. *Conturniculus manimbe* (LICHT.), perm.

En enero de 1922 cacé un ejemplar de este Fringílido. El Dr. Dabbene lo determinó con el nombre indicado, pero ahora no he podido hallar el cuero en las colecciones, por eso no doy la descripción como en los demás casos. Transcribo la original de la subespecie. Véase, Bangs, O. and Penard, T. E., Notes on a collection of Surinam Birds. — Bull. Museum Comp. Zool. Harvard Univ. LXII, n° 2 (1918) 92 n° 298a.

“ *Tipo.* — M. C. Z. 80,925. Adulto ♂. Tucumán, Argentina, 18 diciembre 1901”

“ *Caracteres.* — Una forma pálida; las marcas oscuras centrales de las plumas de las partes superiores muy angostas, las puntas de las plumas muy pálidas y grises, con muy poco pardo; todo por abajo casi uniformemente blanco amarillento, falta completamente la banda pectoral más oscura; lados y flancos poco más oscuros que el abdomen”.

“ *Medidas.* — Tipo, adulto ♂; ala, 61; cola, 50; tarsos, 20,5”.

Obs. — Muy pocas veces le he observado en el valle. Suele andar por los poleales (*hippietum turbinatae*) de la llanura en ejemplares aislados. Es un infatigable cantor solitario de pobre repertorio y notas poco sonoras.

110. — **Embernagra olivascens** (ORB. ET LAFR.).

STEMP. y SCHULZ, *En. aves prov. Córdoba*, n° * 84. *Embernagra olivascens* (LAFR. et D'ORB.), perm.

Desc. — ♂ ≡ ♀. Pico naranjado y patas amarillentas. Garganta y cuello de color gris perla, pecho algo blanquecino, abdomen y cobijas caudales leonados. Frente, *lorum* y auriculares gris perla oscuros. El resto de la cabeza y el cuello de fondo gris con tinte oliváceo; lomo uniformemente aceitunado y rabadilla más gris terroso oscura.

Ala: cobijas de abajo oliváceas, las de encima, verdoso aceitunadas; remiges oscuras con los bordes de las barbas externas de igual color que las cobijas de encima.

Cola redonda, tan larga como el cuerpo, timoneras por abajo igualmente aceitunadas, por arriba oscuras con tinte oliváceo.

Long., desde la punta del pico a la de la cola, \pm 20 cm.

Mat. desc. — Tucumán: Concepción, leg. 6 IX 1926. Museo n° 1697a.

Obs. — En febrero de 1918 observé algunos ejemplares por la sierra Chica, pero su llegada normal al valle es en el mes de marzo y allí quedan hasta la primavera. Frecuentan las chacras y el campo, no se les encuentra por los huertos. Son de hábito no gregario, no se reúnen en bandadas, sino que andan varios individuos aislados. Su vuelo es pesado y a cortos intervalos, posándose en los alambres de los cercos, arbustitos, cañas de maíz u otros soportes. Su reluciente librea verdosa contrasta con el fondo amarillento del paisaje y esto le hace fácilmente notable.

111. — *Corydospiza alaudina Venturii* (HARTERT).

Griego, *córydas* = cogujada, especie de alondra.

STEMP. y SCHULZ, *En. aves prov. Córdoba*, n° 79. [*Phrygilus*] *alaudinus* (KITTEL.), perm. serrano.

Desc. — ♂. Iris oscuro, pico y patas amarillos. Garganta, cuello y flancos plumizo cerúleos. Centro del pecho, abdomen y cobijas caudales inferiores, blanquecinos. Por encima plumizo cerúleo oscuro y en el lomo con manchitas longitudinales negras.

Ala: cobijas de abajo de igual color que los flancos, las de encima como las remiges, oscuras con las barbas externas fimbriadas de plumizo cerúleo.

Cola: redonda, timoneras superiores negras, las otras de igual color pero con una mancha blanca en el medio.

La coloración de los adultos es diferente en el invierno. Véase, Dabbene, R., *Notas sobre las especies argentinas del género Phrygilus.* — An. Soc. Cien. Argentina CXV (1933) 319.

Long., desde la punta del pico a la de la cola, \pm 17 cm.

Mat. desc. — Córdoba: valle de los Reartes, leg. Castellanos I 1918. — S. O. P. n° 9649, ♂.

Obs. — Este pajarito está confinado a la sierra en todo el año. Anida en el suelo entre las grietas de los crestones. Para posarse prefiere las rocas a los árboles. No es arisco, deja que se le aproximen las personas. Canta en el aire como la alondra, modalidad a la que tal vez alude su nombre específico, y su canto es de un acento tal, que recuerda el silbar del viento al cual desafía volando en los desfiladeros y abras.



FIG. 4. — A la izquierda: camino a la Loma del Medio. Lajas con césped de chágvar (*Deuterochloa longipetala*). Habitat: de *Klinocrypta lanceolata*.
A la derecha: crestones donde anida el Furnárido, *Upucerthia certhioides lusciniæ*.

112. — *Diuca diuca* (MOL.).

STEMP. y SCHULZ, *En. aves prov. Córdoba*, n° * 90. *Diuca minor* Bonaparte, perm.

♂ = ♀. Iris, pico y patas plumizos. Garganta y parte del cuello hasta cerca del oído, blancos; parte superior del pecho, lados del mismo y del abdomen, plumizos, y lo central de ambos, blanco; parte posterior de los flancos, castaña. Por encima plumizo.

Ala: cobijas de abajo blanquecinas y las de encima plumizas; remiges oscuras con los bordes externos plumizos.

Cola redonda, timoneras negras con el borde exterior plumizo y las 3-4 externas con una mancha apical blanca, decreciente de afuera hacia adentro.

Long., desde la punta del pico a la de la cola, \pm 16 cm.

Mat. desc. — Córdoba: valle de los Reartes, leg. Castellanos, 1918, ♂.

Obs. — El ♂ cuando joven se parece mucho a la ♀ Stempelman y Schulz señalan *D. minor* Bon., como hemos hecho constar más arriba. Tal vez se trate de esta especie, la diferencia entre ambas es muy sutil. Es el cantor infatigable de los bosquecillos de chañar (*Gourliea decorticans*), matorrales y otros sitios enmarañados. Al venir la primavera no es necesario ir al campo, sino que basta por los churcales de los suburbios de la ciudad de Córdoba, para oír sus notas como si estuviese chairando un cuchillo.

113. — *Coryphospingus cucullatus* (P. L. S. MÜLL.).

Latín, *cucullatus* = con capuz.

STEMP. y SCHULZ, *En. aves prov. Córdoba*, n° * 80. *Coryphospingus cristatus* (Gm.), perm.

Desc. — Iris obscuro, pico y patas córneos. ♂. Por abajo carmesí; por encima, cabeza con copete negro en la frente y en los lados, lo del centro escaarlata; resto del cuerpo de fondo negro con tinte rojizo; rabadilla de fondo blanco con tinte carmesí.

Ala: cobijas de abajo blancas, las de encima oscuras con viso rojizo en los bordes externos, remiges oscuras.

Cola redonda con las timoneras negras.

Long., desde la punta del pico al ápice de la cola, \pm 14 cm.

♀. Garganta blanquecina; el resto, por abajo, pardusco y ligeramente rojizo; por encima, superciliares blancas, el resto pardo terroso; rabadilla de fondo blanquecino con tinte escaarlata.

Mat. desc. — Salta: Aguaray F. C. C. N. A., leg. Budin VI 1930. Museo n° 2480 a, ♂.

Santa Fe: Ocampo, leg. Venturi 26 XII 1903, ♀.

Obs. — Muy pocas veces he observado este pajarito refulgente con cuerpo de curucucha por los huertos de las estancias. Frecuenta más los arbustos de los bosques serranos.

114. — *Gubernatrix cristata* (VIEILL.).

Latín, *gubernatrix* = la que gobierna.

STEMP. y SCHULZ, *En. aves prov. Córdoba*, n° * 92. *Gubernatrix cristatella* (VIEILL.), perm.

Nombre vulgar: Cardenal amarillo.

Desc. — ♂ Pico, patas y garganta negros; ésta rodeada de pintas amarillas y blancas. Cuello y lados del pecho, a la altura del encuentro del ala, plumizos con rayitas negras, y debajo de ella, amarillo verdosos; lo central del pecho y el abdomen amarillos; flancos de fondo plumizo lavados de amarillo oliváceos. Por encima, cabeza con jopo negro y aflechado, *lorum* negro, superciliares amarillas, auriculares plumizo oliváceas; el resto de la cabeza y el cuello amarillento oliváceos, lomo de igual color con rayitas longitudinales negras y rabadilla lo mismo que el cuello.

Ala: cobijas de abajo y encuentro amarillos, de las de encima, las menores como el dorso y las otras con el centro de las plumas oscuras y los bordes amarillentos, remiges oscuras con la base de los bordes internos amarillenta y el externo con una delgada faja verdosa.

Cola redonda, con las 4 timoneras centrales negras, las otras amarillas con el raquis negro y manchas de igual color, ya apicales ya basales.

Long., desde la punta del pico a la de la cola, \pm 21 cm.

♀ de colores menos vivos pero muy semejantes en la distribución.

Mat. desc. — Loc. Estancia El Bosque, leg. Rodríguez 11 IX 1916, ♀. Museo n° 3038 a, ♂.

Obs. — En la primavera de 1903 anidó un casal en una acacia blanca (*Robinia pseudo-acacia*) que había en el patio de la estancia. En noviembre de 1916 cacé y observé ejemplares en el huerto de la misma. En general, andan de a pares, pero no son abundantes. En el verano les he visto en los bosques serranos sólo raras veces.

Familia Ictéridos.

Pico comprimido, con el caballete prolongado hasta la frente, maxilar superior movable y nunca terminado en gancho. Patas fuertes.

A. — Color gris, sin manchas negras en el cuerpo y alas castañas, *M. badius*.

B. — Color negro, barroso obscuro o gris con grandes manchas negras en el cuerpo cuando joven.

- a. — ♂ negro, pico de 2 cm. largo sobre el caballete; ♀ barrosa, pico 1,8 cm. largo, *M. bonariensis*.
 b. — ♂ y ♀ negro, con una mancha marrón en las axilas y el pico de 1,7 cm. largo, *M. brevirostris*.

115. — **Molothrus badius** (VIEILL.).

Molothrus, corrupción de *molobros*, en griego = glotón. Latín, *badius* = bayo.

STEMP. y SCHULZ, *En. aves prov. Córdoba*, n° * 102. *Demoliteucus badius* (VIEILL.), perm.

Nombre vulgar: Tordo.

Desc. — ♂ = ♀. Iris obscuro, pico y patas negros. *Lorum* y parte inferior del ojo negros. Por encima gris terroso y por abajo igual pero menos intenso.

Ala: cobijas de abajo color canela, las de encima con plumas castañas de raquis oscuros; remiges metacarpo digitales castañas con los raquis y las puntas oscuras, cubitales solamente castañas en la base y borde externo apical, el resto obscuro.

Cola redonda con las timoneras negruzcas.

Long., desde la punta del pico a la de la cola, ± 18 cm.

Mat. desc. — Buenos Aires: Quilmes, leg. Ambrosetti y Rodríguez 17 VI 1916, ♂.

Obs. — Permanecen todo el año en el valle. En el otoño y más aún en el invierno, se juntan con las bandadas de *M. bonariensis* y *M. brevirostris* que andan por las chacras, pero, siempre son menos numerosos, en el parche negro del conjunto ponen su lunar rojizo. Con ellos pasan el invierno asociados hasta la primavera, estación en la que se dedican a la reproducción. Suelen ocupar los nidos de cacholotes (*Pseudoseisura lophotes*) u otros semejantes, ya sea peleando a los dueños o bien ocupando los deshabitados, a los que les remiendan la cámara de incubación y los utilizan. Nunca les he visto apoderarse de los nidos abandonados desde mucho tiempo. Dos o más hembras en sociedad ponen e incuban los huevos, por eso se encuentra con frecuencia 14-16 en cada nido. Los huevos son de forma normal, de fondo blanco con abundantes manchas de color chocolate claro, tan copiosas que le dan ese aspecto a lo lejos. Los pichones son fáciles de criar; en el primer tiempo se les puede alimentar con insectos o trocitos de carne, después cuando empluman, con maíz u otros granos. Al emplumar ya tienen el color de los adultos. Los padres defienden con valentía sus nidos y en todo momento son los sempiternos enemigos de las alimañas y aves no frecuentes en la región o a la hora de sus actividades, como puede verse por lo dicho más atrás al tratar las diferentes especies que persiguen. Basta a veces que los perros que están

habitados a ver, pasen o se echen cerca del nido para que se exciten emitiendo su grito de alarma y revoloteen en actitud hostil.

Les es indiferente el campo, los bosques serranos o los huertos de las estancias. En el invierno especialmente, se aproximan a las viviendas humanas en busca de alimento junto con las otras especies ya tratadas, de costumbres semejantes.

Es la más cantora de las tres especies de la región, siempre tiene templada su guitarrita; con su cara ojerosa y su color iodo, haría pensar en una transmutación de las almas juveniles femeninas, sino fuera su amor panteísta de saludar la luz, tanto en verano como en las frías mañanas invernales.

116. — *Molothrus brevirostris* (LAFR. ET D'ORB.).

STEMP. y SCHULZ, *En. aves prov. Córdoba*, n° * 101. [*Molobrus*] *brevirostris* (LAFR. et D'ORB.), perm. *M. rufoaxillaris* (CASIN.).

Nombre vulgar: Tordo.

Desc. — ♂ ≡ ♀, pero ésta es menor. Pico y patas negros. Totalmente negro —aunque no negro mate— con ligeros reflejos azulado oscuros en el cuerpo y una mancha marrón en cada axila.

El joven tiene el cuerpo overo de gris terroso obscuro y negro azulado, las alas con las cobijas negras y las remiges castañas.

Long., desde la punta del pico a la de la cola, ± 20,5 cm.

Mat. desc. — Misiones: Santa Ana, leg. Ambrosetti y Rodríguez 27 XII 1917, ♂ y ♀.

Buenos Aires: Rcsas F. C. S., leg. Daguerre 23 V 1925. Museo 557 a, ♀.

Obs. — En el otoño cuando los jóvenes cambian la pluma, se ven individuos en las bandadas de los tordos con un plumaje manchado de negro y marrón que hace pensar en un hibridismo de las dos especies *M. bonariensis* × *M. badius*. Después cuando toman el color de los adultos no se distinguen fácilmente con los machos de la primera citada. En el verano he visto a las hembras pelear o esperar un descuido de los quintobé (*Pitangus sulphuratus bolivianus*) u otras especies para depositar sus huevos en sus nidos, cosa que también hacen en los de *M. badius* pero no de una manera exclusiva.

117. — *Molothrus bonariensis* (GM.).

STEMP. y SCHULZ, *En. aves prov. Córdoba*, n° * 100. *Molobrus bonariensis* (GMEL.), perm.

Nombre vulgar: Tordo, renegrido.

Desc. — En ambos sexos con el pico y las patas negros. ♂. Totalmente negro con intenso reflejo azulado en el cuerpo, verdoso en las alas y cola.

Long., desde la punta del pico a la de la cola, ± 21,5 cm.

♀ de color barroso obscuro, más claro por abajo y algo menor de tamaño. Los pichones empluman de un color semejante al de la ♀.

Mat. desc. — Buenos Aires: Escobar, leg. Gaytan 13 V 1931. Museo n° 2509 a, ♂; dique Luján, leg. Zotta 16 X 1932. Museo n° 3043 a, ♀; Los Talas, leg. Steullet y Deautier 17 II 1928. Museo n° 2503 a, ♂ joven.

Obs. — Ponen los huevos en los nidos de otras aves, sosteniendo a veces peleas con los propietarios o aprovechando los momentos de descuido. Después de la ovipuesta abandonan todo a los propietarios del nido, quienes se encargan de la incubación de los huevos ajenos y cuidado de los pichones del intruso. En las crianzas tardías del verano casi siempre son tordos, cosa que no ocurre con tanta frecuencia en las de la primavera. Además, no he observado que se críen juntos los tordos y los hijos verdaderos del dueño del nido sino unos u otros. He visto criando pichones de tordo a las especies siguientes: *Anumbius anumbi*, *Pitangus sulphuratus bolivianus*, *Muscivora tyrannus*, *Phaeoprogne tapera*, *Troglodytes musculus subsp.*, *Planesticus fuscater amoena* y *Brachyspiza capensis*. A veces suele hallarse en el suelo, por los vizecacheralas, uno que otro huevo abandonado de color azulado con pecas marrones, que tal vez alguna hembra de tordo, apurada, puso en el campo raso. La creencia popular los atribuye a las «víboras», de donde nacen los «hijos de víboras» como llaman a las lagartijas (*Liolaemus sp.*) que suelen andar por esos lugares, y que, de acuerdo con la fantástica metamorfosis popular, cuando éstos llegan a ser adultos, pierden las patas y se arrastran sobre el vientre cumpliendo la maldición divina.

Aunque de costumbres gregarias, en verano andan más bien por individuos aislados o varios machos y una hembra. No creo que sean monógamos porque he observado que los machos en llegando la primavera requieren indistintamente a cualquier hembra. El procedimiento, con algunas variantes es el siguiente. Erizan su plumaje renegrado y lustroso que los rayos del sol irizan, abren las alas delante de ella, doblan levemente los metacarpos e inclinan suave la cabeza. En esta actitud le brincan de un lado al otro ejecutando un canto en tono bajo, mientras que ella simula indignarse y le persigue, aunque su persecución no tenga más constancia que la estabilidad de un nudo en un pañuelo de seda. Generalmente tienen buen éxito, sino viene otro e interrumpe con su ayuda indeseable.

Son fáciles de criar, pero muy voraces; si se les tiene en libertad siguen a su dueño pidiéndole alimento. Al principio les daba insectos y trocitos de carne, después granos. Una vez emplumados son capaces de buscarse la vida ellos solos. Un ejemplar que criamos desde pichoncito, y resultó ser macho, el 15 de enero estaba totalmente emplumado, pero de un color barroso negro, semejante al plumaje de las hembras. En el mes de mayo todavía se podían notar manchas de ese color en las regiones super-

ciliares. Recién en la muda primaveral obtuvo el color definitivo de los machos en estado adulto. Vivía con las gallinas y dormía entre ellas en los barrotos del gallinero, les disputaba los granos de maíz en las comidas peleando tenazmente de frente o colgándoseles de la cola como suelen hacer los perros garroneros a las vacas. Es sabido que en el campo andan cerca de los animales y se posan en las astas de los vacunos o en el lomo de los caballos, cosa que también hacía el domesticado con las gallinas. En la primavera se enamoró de una de ellas a la que le hacía los mismos requiebros que he descripto y cuando se le subía sobre el lomo, por su pequeñez parecía una pretensión sin esperanza. Diariamente se bañaba, por frío que estuviese el día, no interrumpía su aseo. Luego se ponía al sol y mientras se rizaba el plumaje ensayaba en tono bajo las notas de su repertorio.

He dicho que son gregarios. En efecto; al otoño e invierno lo pasan asociados con las otras especies del mismo género, formando bandadas enormes que van a las chacras a comer el maíz o a los alfalfares en busca de la pequeña semilla de la leguminosa; para sacarla de entre las briznas hunden el pico en el suelo y levantan la cola. En la superficie amarillenta de los vástagos helados las bandadas ponen parches negros. Su alimento predilecto son los granos y por eso se les encuentra en las praderas en busca de las semillas o bien van a las chacras en la época de las sementeras a comer los granos de maíz que deposita el pobre sembrador detrás del arador, aprovechando el intervalo hasta que llega otro para tapar o el mismo si lo hace, según el rutinario sistema del criollo que tanto ensalsa la canción popular.

En invierno es fácil verlos bañarse en los charcos de la orilla del río, aún en los días fríos y luego posarse en las ramas de los árboles a secarse.

Nunca, por cruel que haya sido el día suspenden su murmullo vespertino ni por cruda que haya sido la noche he hallado en la mañana ejemplares helados como suele suceder con otras especies permanentes. Estos los *M. badius* y los boyeritos (*Taenioptera cinerea*) son de los pocos cantores «reartenses» que saludan los tibios rayos del sol hiemal.

118. — *Trupialis militaris* (LIN.).

Trupialis = trupial, turpial o turupial.

STEMP. y SCHULZ, *En. aves prov. Córdoba*, n° * 106. *Trupialis Loyca* (MOLINA), perm.

Nombre vulgar: Pecho colorado, loica.

Desc. — Pico largo de punta roma, córneo y patas de igual color. ♂. Garganta, cuello y pecho escarlatas. Abdomen y cobijas caudales inferiores negros manchados de grisáceos. Flancos grisáceos. Por encima: cabe-

za, cuello y dorso con manchas longitudinales negras y amarillentas; rabadilla terrosa y cobijas caudales superiores estriadas transversalmente. Parte superior del *lorum* escarlata, línea superciliar hasta atrás del ojo y maxilar inferior en la región comisural, blancos; auriculares y lado anterior del cuello, negros.

Ala: cobijas de abajo blancas, encuentro y borde escarlatas, cobijas de encima de igual color que el dorso y remiges oscuras con una delgada franja blanca en el borde externo de las metacarpo-digitales.

Cola, timoneras negras, las superiores con dos listas transversales, unas negras y otras grisáceas más anchas.

Long., desde la punta del pico a la de la cola, \pm 25 cm.

♀. De menor tamaño y pico más corto. El color escarlata es más apagado y sólo existe en el pecho y encuentro del ala, en las otras partes está reemplazado por el bayo.

Mat. desc. — Córdoba: estancia La Primavera, leg. . . . 26 IX 1916, ♂; *ibid.*, leg. . . . 27 IX 1916, ♀.

Obs. — Pocos y pocas veces se ven en el verano por el valle. En diciembre de 1917 fué uno de esos casos raros; tuve la oportunidad de ver algunos ejemplares que andaban por el campo. Lo normal es que lleguen al declinar el verano, por eso es que abundan en el otoño e invierno, andan en bandadas por el campo y las chacras, se posan en el suelo o en los alambrados, no prefieren los árboles ni su conjunto domina el aire en su vuelo. A pesar de atribuírseles que van a los rastrojos en busca de maíz, siempre que he cazado en esos lugares hallé en las vísceras hélitros de insectos, orugas etc.

Especie de climas fríos, la observé en las praderas fueguinas, en los cañadones patagónicos y en la meseta de Achala. Aquí la tienen como pronosticadora de los temporales de nieve. Cuando éstos están próximos a presentarse, se agrupan en bandaditas que emitiendo un grito característico buscan refugio en las rocas, crestones y viviendas humanas.

119. — *Leistes militaris superciliaris* (BONAP.).

STEMP. y SCHULZ, *En. aves prov. Córdoba*, nº * 105. *Trupialis superciliaris* (BONAPARTE), (*guianensis* aut.) 10-3.

Nombre vulgar: Pecho colorado chico.

Desc. — ♂. Pico, patas y cuerpo negros, menos unas delgadas listas blancuecinas de los bordes externos de las cobijas superiores, etc. Timoneras con estrías transversales grisáceas en la región apical. Superciliares blancas. Encuentro del ala y pecho escarlata intensos.

♀. Pico y patas córneas. Garganta y cuello bayos, pecho escarlata mezclado con bayo, abdomen variado de negro y bayo con manchas longitu-

NOMENCLATURA DE LAS PARTES PRINCIPALES DEL CUERPO DE UN AVE

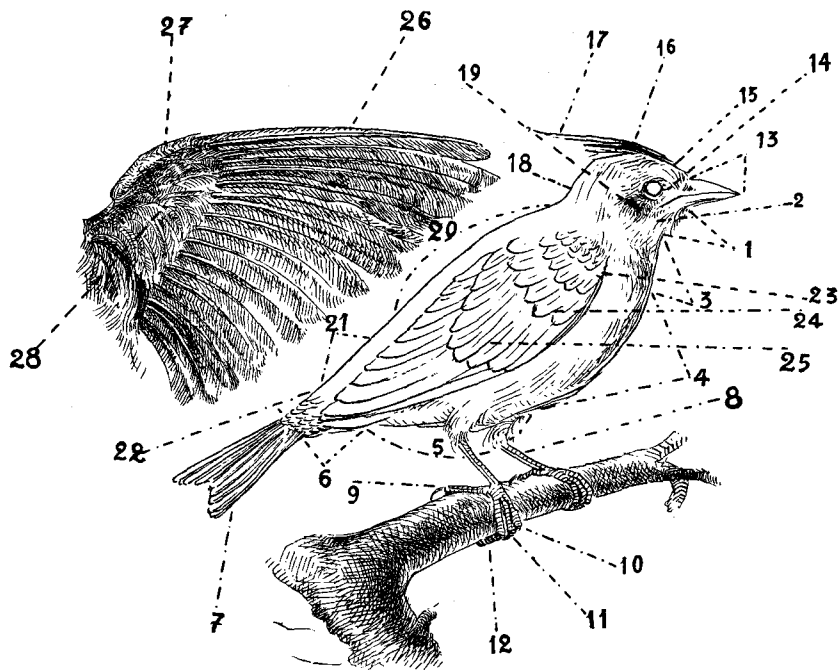


FIG. 5. — 1. Garganta. - 2. Submaxilar. - 3. Cuello (parte anterior). - 4. Pecho. - 5. Abdomen o vientre. - 6. Tectrices o cobijas caudales inferiores. - 7. Rectrices o timoneras. - 8. Tarsometatarso. - 9. Dedo posterior o primer dedo. - 10. Dedo interno o segundo dedo. - 11. Dedo medio o tercer dedo. - 12. Dedo externo o cuarto dedo. - 13. *Culmen* o caballete. - 14. *Lorum*. - 15. Frente. - 16. Corona. - 17. Flecha. - 18. Cuello (parte posterior). - 19. Auricular (región). - 20. Lomo o dorso. - 21. Rabadilla. - 22. Tectrices o cobijas caudales superiores. - 23. Tectrices o cobijas menores de encima (ala). - 24. Tectrices o cobijas medianas de encima (ala). - 25. Tectrices o cobijas mayores de encima (ala). - 26. Remiges o remeras. - 27. Encuentro (ala). - 28. Tectrices o cobijas interiores o de abajo (ala).

Abdomen.	nº 5	Garganta.	nº 1
Auricular (región).	» 19	Lomo	» 20
Caballete	» 13	<i>Lorum</i>	» 14
Cobijas caudales inferiores.	» 6	Pecho	» 4
» superiores	» 22	Primer dedo	» 9
» inferiores o de abajo (ala) »	» 28	Rabadilla	» 21
» mayores de encima (ala) »	» 25	Rectrics.	» 7
» medianas » » »	» 24	Remeras	» 26
» menores » » »	» 23	Remiges	» 26
Corona	» 16	Segundo dedo	» 10
Cuarto dedo	» 12	Submaxiliar (línea)	» 2
Cuello (parte anterior)	» 3	Tarsometatarso	» 8
» (parte posterior)	» 18	Tectrices caudales inferiores	» 6
<i>Culmen</i>	» 13	» » superiores	» 22
Dedo externo	» 12	» inferiores o de abajo (ala) »	» 28
» interno	» 10	» mayores de encima »	» 25
» medio	» 11	» medianas » » »	» 24
» posterior	» 9	» menores » » »	» 23
Dorso	» 20	Tercer dedo	» 11
Encuentro (ala).	» 27	Timoneras	» 7
Flecha	» 17	Vientre	» 5
Frente.	» 15		

dinales, cobijas caudales inferiores de igual color pero con estrías transversales. Por encima, cabeza, cuello y dorso variados de negro y bayo, rabadilla negruzca. Superciliares y auriculares bayas.

Ala: cobijas de abajo oscuras, las de encima de igual color que el dorso, remiges oscuras con una delgada lista blanquecina en el borde de las barbas externas. Encuentro y borde del ala escarlata opacos.

Cola, timoneras oscuras con estrías transversales.

Long., desde la punta del pico a la de la cola, \pm 18 cm.

Mat. desc. — Buenos Aires: Zelaya, leg. Pereyra 13 XI 1932. Museo n° 3061 a, ♂; *ibid.*, Quilmes, leg. . . . 10 I 1918. Museo n° 9291, ♀.

Obs. — En el verano he observado esta especie. Hace el nido en el suelo y lo esconde entre el pasto. Cuando se anda al galope por la llanura del valle, suelen salir volando con aleteo apresurado de entre las patas del caballo. Las tempestades nocturnas, y sobre todo las avalanchas, hacen entre ellos numerosas víctimas que dejan con la resaca. Los pichones cuando empiezan a volar, aunque sean los machos, no son de colores vivos, se parecen en la coloración a las hembras. Los machos son los favorecidos por los colores y por su canto, aunque sea como canto de la llanura. Acostumbran posarse en los vértices de las matas más altas —*Baccharis coriudifolia*, *B. artemisioides*— que son las especies dominantes y de cuando en cuando levantan el vuelo cantando. Describen una parábola en el aire; al llegar al vértice llevan las alas desplegadas y al descender con las últimas notas de su canto las recogen suavemente hasta posarse otra vez. Sus colores relucientes les destacan por contraste con los del ambiente y su pirueta vale más que su canto.

FE DE ERRATAS

Vol. IV, n° 4.

Página	renglón	30 dice	agrícola	léase	agrícola
»	»	»	33 » <i>les remittí</i>	»	<i>le remittí</i>
»	»	»	» <i>les seguí</i>	»	<i>le seguí</i>
»	365	»	17 » <i>cooperase</i>	»	<i>cooperar</i>
»	»	»	23 » <i>enconvardo</i>	»	<i>encorvado</i>
»	366	»	18 » <i>suelen</i>	»	<i>suele</i>
»	»	»	19 » <i>Viven</i>	»	<i>Vive</i>
»	»	»	20 » <i>abundan</i>	»	<i>abunda</i>
»	»	»	25 » <i>gallinete</i>	»	<i>gallineta</i>
»	»	»	32 » <i>flajelo</i>	»	<i>flagelo</i>
»	368	»	19 » <i>Preceden estos</i>	»	<i>Se los precede a estos</i>
»	369	»	23 » <i>invierno que</i>	»	<i>invierno en que</i>
»	»	»	38 » <i>vigilaba</i>	»	<i>vigilábamos</i>
»	370	»	35 » <i>tal</i>	»	<i>tala</i>
»	371	»	16 » <i>blaquecinos</i>	»	<i>blanquecinos</i>
»	372	»	7 » <i>auyentado</i>	»	<i>ahuyentado</i>
»	»	»	11 » <i>quedó</i>	»	<i>quedaron</i>
»	»	»	» <i>los buches</i>	»	<i>el buche</i>
»	»	»	36 » <i>silvestres</i>	»	<i>silvestres</i>
»	373	»	15 » <i>pizarreño... negro</i>	»	<i>pizarreña... negra</i>
»	376	»	37 » <i>amedranta</i>	»	<i>amedrenta</i>
»	380	»	34 » <i>poco hacia el cuesta</i>	»	<i>poco cuesta</i>

Página	382	renglón	15	dice	<i>llegamos o socorrería</i>	léase	<i>llegamos a socorrerla</i>
>	>	>	34	>	<i>TENTALUS</i>	>	<i>TANTALUS</i>
>	383	>	33	>	<i> cuello hasta</i>	>	<i> cuello también hasta</i>
>	384	>	6	>	<i> se los</i>	>	<i> le</i>
>	384	>	12	>	<i> solo</i>	>	<i> sólo</i>
>	>	>	18	>	<i> que lo</i>	>	<i> que</i>
>	385	>	13	>	<i> ♂</i>	>	<i> ♂</i>
>	386	>	7	>	<i> Long. total</i>	>	<i> Long. total,</i>
>	>	>	28	>	<i> desnudos</i>	>	<i> desnudas</i>
>	387	>	7	>	<i> (4,5 cm.) largo,</i>	>	<i> (4,5 cm. largo),</i>
>	390	>	6	>	<i> sentimos</i>	>	<i> oímos</i>

Vol. V, nº 1.

Página	2	renglón	5	dice	<i>el último</i>	léase	<i>el último,</i>
>	4	>	2	>	<i>maneados</i>	>	<i>maneados</i>
>	5	>	33	>	<i>veranos que</i>	>	<i>veranos en que</i>
>	>	>	34	>	<i>cazándoles</i>	>	<i>cazándolas</i>
>	>	>	37	>	<i>distante,</i>	>	<i>distantes,</i>
>	6	>	17	>	<i>quintové</i>	>	<i>quintobé</i>
>	>	>	23	>	<i>lo hacen</i>	>	<i>hacen</i>
>	>	>	24	>	<i>que no</i>	>	<i>que éstos no</i>
>	>	>	36	>	<i>espeso</i>	>	<i>esposos</i>
>	7	>	26	>	<i>chocolates</i>	>	<i>chocolate</i>
>	>	>	27	>	<i>carancho que</i>	>	<i>carancho a</i>
>	>	>	28	>	<i>los</i>	>	<i>los que</i>
>	9	>	9	>	<i>blanco,</i>	>	<i>blancos,</i>
>	>	>	40	>	<i>posadas</i>	>	<i>posados</i>
>	10	>	8	>	<i>animal que</i>	>	<i>animal al que</i>
>	>	>	23	>	<i>pisados</i>	>	<i>pisado</i>
>	>	>	39	>	<i>acanelados</i>	>	<i>acanelado</i>
>	13	>	8	>	<i>blanca</i>	>	<i>blanca,</i>
>	>	>	>	>	<i>asalmonado</i>	>	<i>salmonado</i>
>	14	>	12	>	<i>overos:</i>	>	<i>overos de</i>
>	>	>	39	>	<i>investida</i>	>	<i>embestida</i>
>	15	>	2	>	<i>animal que</i>	>	<i>animal al que</i>
>	>	>	>	>	<i>verlo</i>	>	<i>ver</i>
>	16	>	9	>	<i>Anida</i>	>	<i>Anidan</i>
>	>	>	10	>	<i>los</i>	>	<i>les</i>
>	>	>	>	>	<i>Es</i>	>	<i>Son</i>
>	>	>	13	>	<i>recuerda</i>	>	<i>recuerdan</i>
>	17	>	4	>	<i>Esta diminuta lechucita se</i> <i>esconde</i>	>	<i>Estas diminutas lechucitas se</i> <i>esconden</i>
>	>	>	5	>	<i>la</i>	>	<i>las</i>
>	>	>	6	>	<i>ariscos</i>	>	<i>ariscas</i>
>	>	>	7	>	<i>encontrarlos... dispuestos</i>	>	<i>encontrarlas... dispuestas</i>
>	>	>	8	>	<i>verlos</i>	>	<i>verlas</i>
>	>	>	9	>	<i>los</i>	>	<i>las</i>
>	>	>	10	>	<i>atacase</i>	>	<i>atacasen</i>
>	>	>	>	>	<i>irritados</i>	>	<i>irritadas</i>
>	>	>	11	>	<i>poseídos</i>	>	<i>poseídas</i>
>	>	>	19	>	<i>iris blanco</i>	>	<i>iris negro</i>
>	18	>	9	>	<i>cyano</i>	>	<i>kyanós</i>
>	>	>	17	>	<i>oliváceo</i>	>	<i>oliváceos</i>
>	19	>	2	>	<i>eran apetecidos</i>	>	<i>eran tan apetecidos</i>
>	20	>	7	>	<i>ferrocarril</i>	>	<i>ferrocarril</i>
>	21	>	1	>	<i>oscuro</i>	>	<i>oscuros</i>
>	>	>	29	>	<i>causales</i>	>	<i>caudales</i>
>	>	>	>	>	<i>metálicos</i>	>	<i>metálicas</i>
>	>	>	35	>	<i>ápicie</i>	>	<i>ápice</i>
>	22	>	16	>	<i>bronceado.</i>	>	<i>bronceados.</i>
>	23	>	1	>	<i>grisazulado</i>	>	<i>gris azulado</i>
>	>	>	14	>	<i>agrade</i>	>	<i>agraden</i>
>	>	>	>	>	<i>alenteando</i>	>	<i>alenteando</i>
>	>	>	16	>	<i>investida</i>	>	<i>embestida</i>

Página	23 renglón	35 dice	contra de sus	léase	contra sus
>	24	>	1 > <i>tarda</i>	>	<i>tarde</i>
>	>	>	5 > <i>ellos</i>	>	<i>ellas</i>
>	>	>	9 > <i>los</i>	>	<i>las</i>
>	>	>	13 > <i>hiende</i>	>	<i>hienden</i>
>	>	>	29 > ♂ <i>pico</i>	>	♂ <i>Pico</i>
>	>	>	38 > ♀ <i>pico,</i>	>	♀ <i>Pico,</i>
>	25	>	9 > <i>en las flores</i>	>	<i>el néctar de las flores</i>
>	>	>	12 > <i>visitan</i>	>	<i>visitaban</i>
>	>	>	18 > <i>sumbido</i>	>	<i>zumbido</i>
>	>	>	32 > ♂ <i>pico</i>	>	♂ <i>Pico</i>
>	>	>	> > <i>carmest</i>	>	<i>carmesies</i>
>	>	>	36 > <i>cúprico</i>	>	<i>cúpricos</i>
>	26	>	10 > <i>azulado</i>	>	<i>azuladas</i>
>	>	>	18 > <i>es de ver</i>	>	<i>es ver</i>
>	>	>	31 > ♂ <i>pico</i>	>	♂ <i>Pico</i>
>	>	>	> > <i>negras</i>	>	<i>negros</i>
>	27	>	20 > <i>los externos pueden</i>	>	<i>el externo puede</i>
>	>	>	> > <i>adelante</i>	>	<i>atrás</i>
>	28	>	12 > <i>terroso,</i>	>	<i>terrosos,</i>
>	29	>	15 > <i>el enemigo</i>	>	<i>su enemigo</i>
>	>	>	36 > <i>cuanto</i>	>	<i>cuando</i>
>	31	>	13 > <i>marrón</i>	>	<i>marrones</i>
>	>	>	39 > <i>lo hiciese</i>	>	<i>hiciese</i>
>	32	>	26 > <i>blanquecino</i>	>	<i>blanquecina</i>
>	34	>	13 > <i>cuelo</i>	>	<i>cuello</i>
>	>	>	17 > <i>variado</i>	>	<i>variados</i>
>	>	>	> > <i>internas</i>	>	<i>internas,</i>
>	>	>	19 > <i>negruzca</i>	>	<i>negruzcas</i>
>	35	>	16 > <i>pardiclaro,</i>	>	<i>pardiclaros,</i>
>	>	>	33 > <i>lo que</i>	>	<i>con lo que</i>
>	36	>	40 > <i>igual</i>	>	<i>iguales</i>
>	37	>	21 > <i>blanquecino;</i>	>	<i>blanquecinos;</i>
>	38	>	4 > <i>Cola</i>	>	<i>Cola</i>
>	>	>	5 > <i>claro;</i>	>	<i>clara;</i>
>	>	>	27 > <i>oscuras ribeteadas,</i>	>	<i>oscuras, ribeteadas</i>
>	>	>	> > <i>dorsales</i>	>	<i>dorsales,</i>
>	>	>	> > <i>acentuado.</i>	>	<i>acentuadas.</i>
>	>	>	37 > <i>son</i>	>	<i>están</i>
>	39	>	25 > <i>córneas</i>	>	<i>córneos</i>
>	>	>	29 > <i>rojizo.</i>	>	<i>rojizos.</i>
>	40	>	10 > <i>le</i>	>	<i>les</i>
>	>	>	> > <i>Le</i>	>	<i>Les</i>
>	>	>	> > <i>alipsoidal,</i>	>	<i>elipsoidal,</i>
>	>	>	11 > <i>voluminoso, provisto</i>	>	<i>voluminosos, provistos</i>

Vol. V, nº 2.

Página	160 renglón	12 dice	<i>igual</i>	léase	<i>iguales</i>
>	>	>	31 > <i>la punta</i>	>	<i>las puntas</i>
>	162	>	1 > <i>cuando, que,</i>	>	<i>cuando, en que,</i>
>	>	>	14 > <i>igual</i>	>	<i>iguales</i>
>	163	>	38 > <i>los</i>	>	<i>las</i>
>	165	>	36 > <i>hace</i>	>	<i>hacen</i>
>	167	>	7 > <i>pálido en</i>	>	<i>pálidos</i>
>	170	>	38 > <i>amarillo</i>	>	<i>amarillos</i>

Agradezco al Sr. I. Astarloa su colaboración en estas líneas al ejecutar los dibujos que las ilustran.