
EL HORNERO

REVISTA DE ORNITOLOGÍA NEOTROPICAL



Establecida en 1917
ISSN 0073-3407

Publicada por Aves Argentinas/Asociación Ornitológica del Plata
Buenos Aires, Argentina

Apuntes sobre aves de Tierra del Fuego Reynolds, P. 1934

Cita: Reynolds, P. (1934) Apuntes sobre aves de Tierra del Fuego. *Hornero* 005 (03) : 339-353

APUNTES SOBRE AVES DE TIERRA DEL FUEGO

Por PERCIVAL W. REYNOLDS C.M.Z.S., M.B.O.U., M.A.S.O.P.

Las siguientes anotaciones están basadas en observaciones hechas durante tres expediciones cortas en regiones apartadas entre sí y de caracteres diversos, en la Tierra del Fuego.

I. — Una excursión de un día, noviembre 13 de 1931. Acompañado de T. L. Bridges me trasladé a la Isla de los Conejos (Walanika, en Yahgan) en el Canal de Beagle.

La isla se encontraba tan densamente poblada de roedores que el pasto estaba comido hasta las raíces y aún los juncos eran talados. Como estas condiciones sugieren una posible influencia sobre las aves, elegimos a esta isla para nuestra visita, llegando a nuestro destino después de una hora de navegación a remo desde Harberton.

II. — Algunos días de campamento con varias personas en el Lago Yewin, en la parte central de la Tierra del Fuego y la exploración del lago y sus islas con un bote dotado de un motor auxiliar, durante los tres primeros días del año 1932.

III. — Otra vez acompañado solamente de T. L. Bridges. Varios días de marchas forzadas y penosas en las montañas, explorando una buena parte del macizo divisorio de aguas desde el punto en donde la senda del Lago Fagnano hacia el sur cruza la montaña llamada Spion Kop, hasta un lugar aproximadamente diez millas al norte de Bahía Moat y tal vez algo más al este de esa bahía.

Una cumbre que trepamos en el extremo Este de esta excursión se compone de diorita anfibólica con bloques irregulares de piedra partida por el hielo y deslizados de las alturas. Estas masas apiladas unen los picos más elevados, parcialmente desintegrados, con las faldas más lisas y de mayor desgaste que se levantan sobre las llanuras, recordando los «ríos pedregosos» de las Islas Malvinas.

De nuestra posición teníamos una vista extensa del mar, claramente visible por encima de colinas densamente cubiertas de selvas, y a poca distancia hacia el Nordeste. Cerca de nosotros, al Este, se erguía un cono afilado a cuyo pie se extendía un lago. El vértice era compuesto de una roca extraordinariamente negra, desde nuestro punto de vista, su color oscuro es debido, según creo, a la presencia en masas tupidas de una *Usnea* negruzca cuyos ejemplares se divisaban en las superficies de piedras menos recientemente partidas que teníamos a nuestros pies.

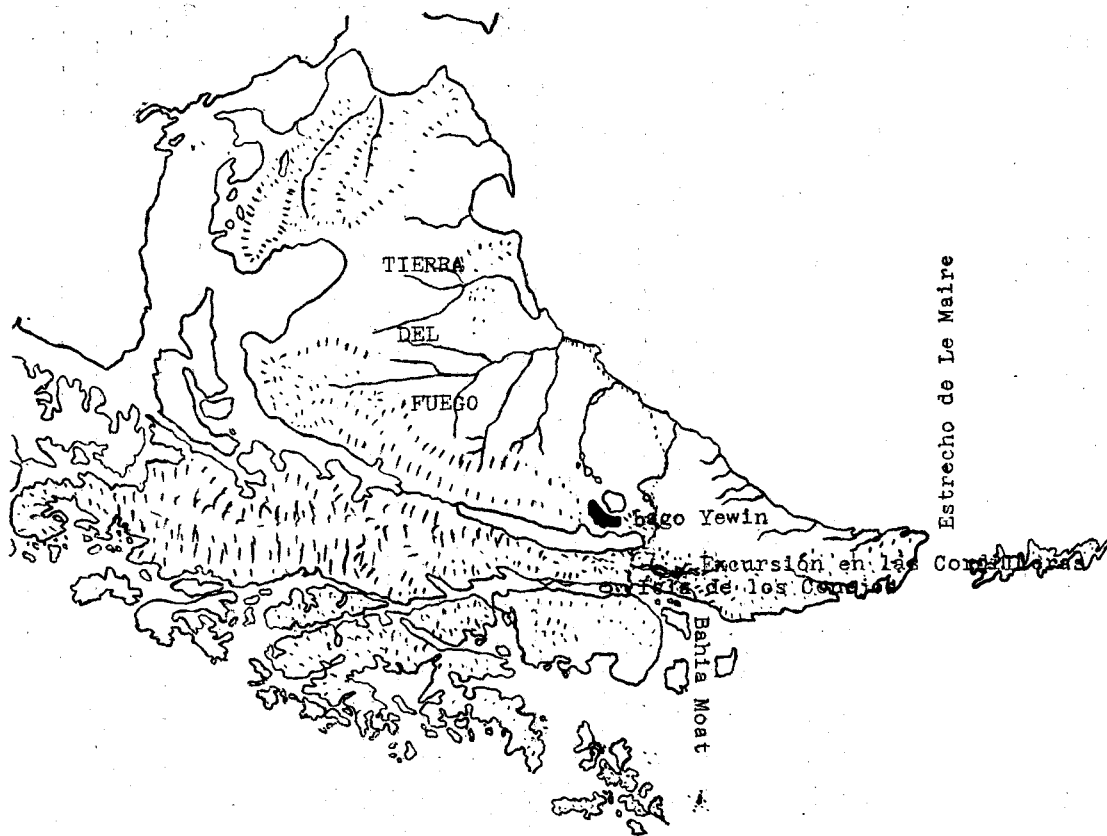


Fig. 1. — Croquis de la Tierra del Fuego con la ubicación de las localidades citadas.

La vista hacia el sur se eclipsaba con nubarrones o se cerraba debido a una serie de picos más elevados, aunque no mucho, que la montaña en que nos encontrábamos. Los chorrillos, arroyos etc. al oeste corren primeramente en dirección oeste y luego, una vez que pasan y circundan la muralla de macizos, toman rumbo al sur y sureste hasta encontrarse con el Canal Beagle. Desafortunadamente, el único instrumento que llevamos era un compás prismático, de manera que nos fué imposible determinar con exactitud el punto en que nos encontrábamos.



Fig. 2. — Montañas al norte de la Bahía Moat (T. del Fuego).

El terreno en todas partes era excesivamente húmedo, el fondo de los valles es comparativamente llano, compuesto de «turbal» esponjoso cortado por chorrillos, de innumerables lagunas pantanosas que en algunos casos toman las dimensiones de verdaderos lagos. Los faldeos más escarpados están libres de pantanos, pero se encuentran cubiertos de una mancha espesa de selvas interrumpida únicamente por surcos gigantesos dejados por los alúdes, hasta una altura de 700 metros aproximadamente, en donde los árboles son ya enanos y toman la forma de una especie de maleza con ramas entrelazadas que constituyen un grave obstáculo para el explorador. Más arriba de esta faja, la única vegetación consiste en masas de *Azorella* y flora alpina diminuta.

La mayoría de los passeres se encontraban en la selva, pero se observaban *Melanodera* así también como *Altagis* en las grandes alturas en donde la *Azorella* bordea la arcilla esquistosa.

La siguiente lista incluye todas las especies observadas en la isla de los Conejos, pero en el Lago Yewin y en las montañas se anotan solamente las más interesantes.

Turdus falcklandii magellanicus King. — «Zorzal». — Las condiciones en la Isla de los Conejos parecen que han favorecido esta especie, que era una de las más comunes. Tenían sus pichones con pintas en el pecho, los que ya volaban.

En Yewin era común en cualquier parte abrigada y nidificaba en la selva. En las montañas, también era común en la selva y buscaba sus alimentos hasta más arriba del límite forestal, durante los períodos de tiempo benigno.

Los adultos de Magallanes y Tierra del Fuego se distinguen fácilmente de la raza típica Malvinera por su pico de un amarillo más vivo y cabeza más negra, dorso menos pardo y parte inferior mucho más clara. La diferencia mayor consiste en su canto más dulce.

Troglodytes musculus chilensis Less. (1) — «Reyezuelo». — Comúnmente se le encuentra en los arbustos de *Chiliodrion* en la Isla de los Conejos, y en Yewin se observaba en el Calafate y en las montañas en las selvas húmedas en bajas altitudes.

Iridoprocne leucopyga (Meyen) (2). — «Golondrina». — En Yewin, grandes bandadas revoloteaban especialmente alrededor de la isla rocosa en el centro. En las montañas se observaba sobre los chorrillos y las lagunas pantanosas.

Esta golondrina nidifica en los troncos huecos de árboles, generalmente en agujeros abandonados por los pájaros carpinteros, en el fondo de los cuales construye un nido suelto de pasto abundantemente forrado con plumaje. En las poblaciones anida debajo del hierro galvanizado o en cualquier lugar conveniente en las casas; el nido nunca es del tipo adhesivo de barro.

Phrygilus patagonicus Lowe. — Parejas o familias completas se veían ocasionalmente en la selva húmeda y en los valles de las montañas.

Melanodera xanthogramma xanthogramma (Gray). — Ejemplares solitarios o pequeños grupos se notaban alimentándose acurrucados en los huecos en las alturas montañosas, en donde las plantas más robustas y resistentes apenas pueden existir. A pesar del hermoso colorido de los machos no son muy visibles y su nota corta de alarma es generalmente el primer augurio de su presencia. Una vez alarmados emprenden vuelos par-

(1) DR. HELLMAYR, *The Birds of Chile*, pág. 35, 1932. Demuestra que *T. m. magellanicus* no puede mantenerse.

(2) I. MEYENI (Cabanis) vide Dr. Hellmayr, *The Birds of Chile*, p. 48.

ticularmente largos, gorriónes que se alejan y generalmente desaparecen por completo.

Los machos adultos aparentemente son dicromáticos, el color prevaliente de su cuerpo en ciertos casos es un azul grisáceo, pero en otros ejemplares es un amarillo verdoso. Coleccioné uno de los últimos que se encontraba en compañía de un pájaro que llevaba colores característicos de la hembra y luego obtuve dos inmaturos a quienes uno de los amarillo-verdosos les daba alimentos. En un terreno similar, sobre una montaña cerca de Spion Kop, divisé un grupo con uno o más ejemplares azul grisáceo.

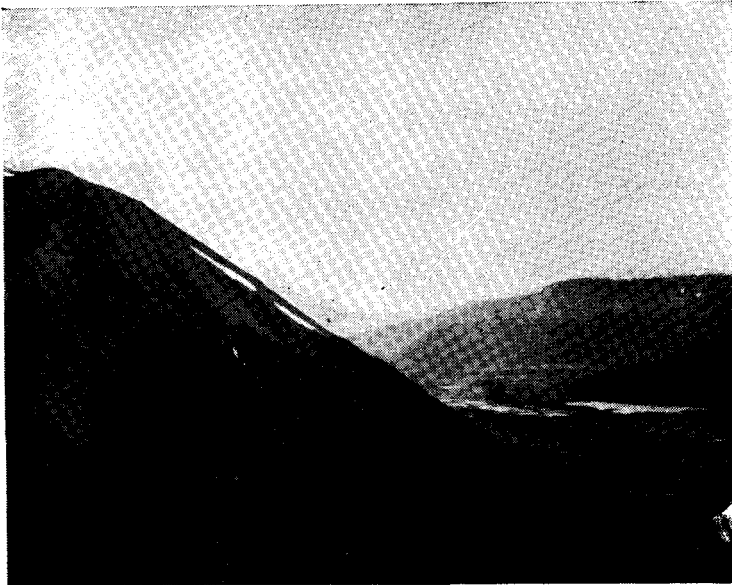


FIG. 3. — Otro aspecto de las montañas al norte de la Bahía Moat.

Zonotrichia capensis australis (Lath.). — «Chingolo». — Ubicuo excepto en lo alto de las montañas. Nidifica en la Isla de los Conejos.

Spinus barbatus (Mol.). — «Cabecita negra». — Se observaba en los valles entre las montañas.

Notiopsar curaeus (Mol.) — Dos ejemplares se alimentaban sobre terreno cubierto de arbustos bajos cerca de una laguna en la Isla de los Conejos.

Muscisaxicola flavinucha Lafr. — En varias ocasiones vimos ejemplares solitarios ariscos tomando largos vuelos sobre la cima montañosa desnuda y viajando en dirección noroeste.

Anteriormente, con fecha 21-12-28 observé aproximadamente unos veinte, en Harberton, Canal de Beagle. El día 13-12-28 coleccioné dos machos adultos (Nº 169 y 170 en el Museo Británico) con «testes» parcialmente agrandados. De manera que el alcance o la extensión de esta especie característica de la zona de la Puna es extensiva a la Tierra del Fuego. Parece ser el record más meridional conocido hasta ahora. El único ejemplar (*M. Hatcheri* Scott), fué conseguido por la expedición Princeton a la Patagonia, en la cordillera que da nacimiento al río Chico, Santa Cruz, el 18 de Febrero de 1897.

Muscisaxicola macloviana mentalis Lafr. y Orb. — Tres pichones de cola corta volaron juntos de un lugar pedregoso y escarpado en el islote del Lago Yewin. Los padres evidenciaron mucha excitación, pero no pudimos encontrar el nido de donde los pequeñuelos habían salido.

Esta es ave común en las montañas, no solamente en la vecindad de los ríos en los valles y de los lugares pantanosos, sino también en las grandes alturas y en los altos faldeos, en donde los arbustos enanos están sustituidos por piedras esquistasas y montones de *Azorella*.

Lessonia rufa rufa (Gm.) — Se divisaba un buen número diseminado en la Isla de los Conejos. También se vieron ejemplares en el islote del Lago Yewin, y en los valles montañosos.

Elaenia albiceps chilensis Hellm. — Especie excesivamente común, pero típicamente forestal. Inmigran en cuanto los árboles de hoja caduca comienzan a retoñar para emigrar nuevamente en febrero y marzo. De todas mis observaciones referentes a sus movimientos de otoño, se desprende que los ejemplares fueguinos siguen la zona forestal hacia el oeste y consecuentemente su pasaje principal es chileno.

La especie persiste hasta una altura de 2.000 pies (700 metros. ap.) en donde los árboles se convierten en una maleza enana y en nuestro campamento al pie de Spion Kop encontramos un nido conteniendo tres huevos, hermosamente cobijado en un rinconcito sobre un raigón musgoso.

La mímica de parte del tordo fueguino (*Turdus f. magellanicus*) es posiblemente responsable por la copia casi perfecta existente de los silbidos de una y dos notas dobles que son las llamadas características de este papamoscas. La confusión con la nota silbada del chorlo canela, *Zonibyx modestus*, que es también parecida, es afortunadamente obviada por desigualdades en los períodos de migración y en el habitat.

Cinclodes patagonicus patagonicus (Gm.) — Ave bulliciosa observada en parejas en toda la playa de la Isla de los Conejos, demostrándose con aleteos despaciosos acompañados de notas trinadas, desde cualquier lugar prominente tal como un tronco flotante. También fué observado alimentando sus pequeños. Troncos huecos y excavaciones en la tierra

son los sitios predilectos en que este pájaro nidifica. En la estancia Harberton hace su nido en los tirantes de muchos de los galpones en donde se presenta excesivamente manso. Casi siempre se le encuentra cerca del agua y algunos ejemplares fueron vistos en el Lago Yewin.

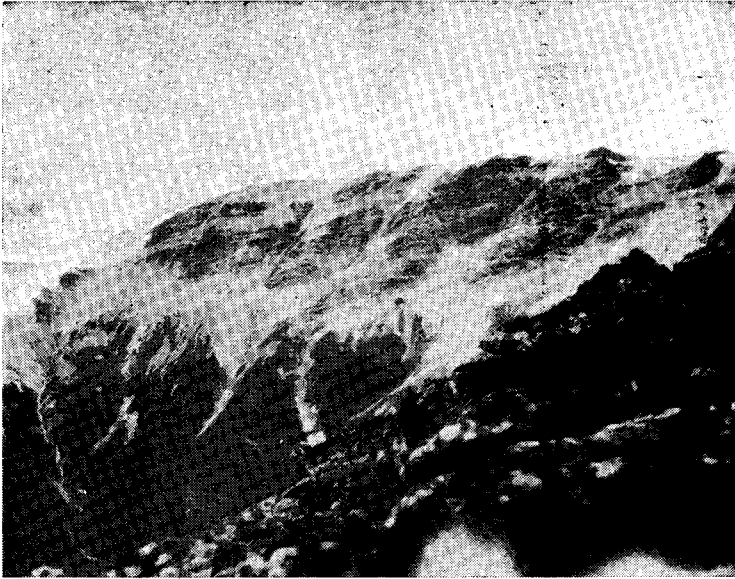


FIG. 4. — Montañas alrededor y al este de Spion Kop.

Cinclodes fuscus fuscus (Vieill.). — Especie común, que penetra hasta las alturas montañosas y se encuentra casi en todas partes en verano, pero casi totalmente emigra hacia el invierno.

Aphrastura spinicauda spinicauda (Gm.) — Observado en Yewin y en las montañas. Es residente común en las selvas y detestado por los indios debido a su canto penetrante y regañador, que ahuyenta a los guanacos en las cacerías, según las creencias indígenas.

Este pajarito parece estar completamente feliz durante el frío más crudo del invierno. No solamente anida sino que duerme regularmente en los huecos de los árboles.

Pygarrhicus albo-gularis (King). — Visto en Yewin y de costumbres similares a la especie anterior, con la que comúnmente se asocia y también emplea el agujero del nido abandonado como dormitorio.

Scytalopus magellanicus magellanicus (Gm.). — Habita regiones húmedas con troncos caídos en el centro de la selva montañosa y también el bajo malezal que circunda los turbales y chorrillos. Es un pájaro curioso que se acerca, atisbando al observador, con su cabecita como la de

una ratona desde su escondrijo en la espesa chamarasca, pero siempre alerta y dispuesto a ocultarse a la primera señal de peligro. Se mantiene cerca del suelo, vuela poco, pero adelanta en arranques rapidísimos corridos.

Su canto es muy fuerte para ser un pájaro tan pequeño y su llamada amorosa es una serie de dos notas proferidas con intervalos que recuerdan los de la agachona (*Capella*) «ta-chueit», etc. repentinamente moduladas aparentando llegar de gran distancia y continuadas en baja voz a la primera sospecha de intrusión.



FIG. 5. — Otro aspecto de las montañas cerca de Spion Kop.

Ipocrantor magellanicus (King). — «Carpintero». — Se observó una pareja en Yewin, pero aunque hay indicios de su trabajo en muchos lugares, no es tan común en la selva montañosa de *Nothofagus pumilio* como lo es en la región más baja de *Nothofagus antarctica* de la zona boscosa del nordeste.

Bubo virginianus nacurutu (Vieill.). — «Buzo». — Después del primer día en las montañas, nos disponíamos a descansar por unas horas en un bosquecillo cómodo del haya Siempreviva (*Nothofagus betuloides*), cuando una pareja de estas lechuzas prorrumpieron en gritos estridentes, llamándose mutuamente. Las notas consistían en un chillido agudo que creí podría ser de *S. rufipes*, pero cuando hube tomado mis precauciones para obtener un ejemplar, la silueta destacada contra las ligeras nubes plateadas por la luz de la luna resaltaba los dos penachos en forma de

cuernos que decididamente señalaban al buho. Más tarde, durante la noche oímos la reverberación diagnóstica alarma de viajeros: *Bu-boo-brrr*.



FIG. 6. — Vista del Lago Yewin (T. del Fuego).

Glaucidium nanum (King). — «Caburé». — Mi imitación de la serie prolongada de silbidos cortos invariablemente atrae esta especie, y congregó a media docena o más en nuestro campamento al pie de la montaña Spion Kop. Los machos contestan en seguida, aún durante el día y vuelan directamente hacia el sonido, pasando por espacios abiertos de cien metros si es necesario para alcanzarlo. La dirección de su vuelo es extremadamente exacto, pero parece que no les es posible juzgar tan bien la distancia, pues, generalmente sobrepasan su blanco, cruzando por encima de mi cabeza varias veces y en cada ocasión posándose más allá para contestar la llamada antes de aventurarse en una nueva tentativa para dar con el punto origen de la voz, lo que parece engañarlos por completo. Las hembras son menos obedientes y no contestan con la misma llamada, pero únicamente usan el gorjeo débil de protesta, el mismo que acostumbran usar en el nido; con todo he capturado a ambos sexos con la mariposera. Otra llamada es la escala ascendente de notas que parece ser la más conocida y es común por lo menos en algunos de los demás miembros de este género.

Geranoaetus melanoleucus australis Swann. — «Aguila». — Antes de salir de Harberton, un adulto voló desde la Isla de los Conejos hasta la península de Thoughtof, en donde probablemente nidifica. También se

encontraba un inmaduro arriba de la colina alta (llamada Shinolsh por los onas) al norte de Yewin.

Accipiter chilensis Phil. y Landb. — «Gavilán». — Se encontró un adulto posado en selva alta en las faldas más bajas de las montañas al Norte de Bahía Moat. Su vivienda favorita parece ser la selva alta (de árboles altos) en la región montañosa.

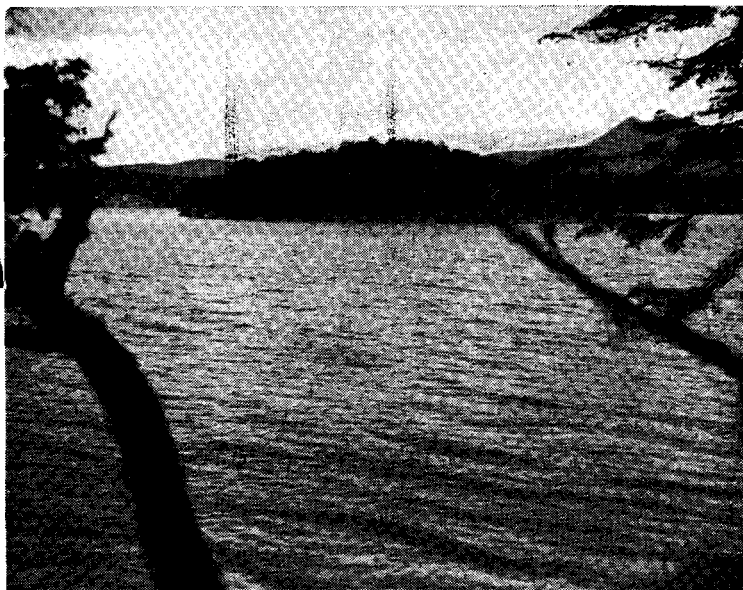


FIG. 7. — Otro aspecto del Lago Yewin.

Falco peregrinus cassini Sharpe. — «Halcón». — Un halcón peregrino posábase sobre un barranco en la extremidad noroeste de la Isla de los Conejos. Al ser ahuyentado voló hacia el norte ganando en altura hasta perderse de vista a una gran distancia. [Creo muy posible que exista un halcón más parecido a *anatum* en la Tierra del Fuego y aún que nidifique aquí].

Milvago chimango temucoensis W. L. Scl. — «Chimango». — Se observaron dos en la Isla de los Conejos y también fué encontrado en Yewin y en las montañas. Los tarsos y cera son amarillos en el macho adulto, pero en la hembra se mantiene como en los pichones, de un gris azulejo.

Phalcoboenus albogularis (Gould). — En la Isla de los Conejos un adulto solitario, sentado en una pequeña elevación frente a una lagunita, parecía tener interés en ese lugar y rehusaba volar lejos. Se observaron dos adultos encima de la colina alta (Shinolsh) al norte de Yewin.

Polyborus plancus plancus (Mill.). — «Carancho». — Uno fué observado en la Isla de los Conejos.

Vultur gryphus Linn. — «Cóndor». — Un cóndor pasó dos veces por encima de las montañas al este de Spion. Su collar blanco y saliente, así como sus alas tronchadas en los extremos y sus primarias anchamente extendidas se divisaban con nitidez.



FIG. 8. — Bandada de viguas o cormoranes, *Phalacrocorax atriceps*, cerca del Lago Yewin.

Phalacrocorax magellanicus (Gm.) — «Biguá». — Ejemplares jóvenes en plumaje juvenil e intermedio eran comunes tanto en el agua como sentados erguidamente sobre las piedras mayores en la playa. Aparte de cualquier diferencia en el color el inmaduro se distingue en vida del *Phalacrocorax olivaceus olivaceus* (Humboldt), por su tamaño apreciablemente menor con cuello y cabeza más esbeltos; el vuelo no es tan elevado, sin planear, lleva la cabeza algo más baja con el cuello bien extendido hacia delante.

Phalacrocorax atriceps atriceps King. — «Biguá». — La mayoría vistos en la Isla de los Conejos eran inmaduros, de plumaje apagado con el color negro bien marcado en las mejillas.

En Yewin varios centenares nidificaban en un islote pedregoso y bajo en el centro del lago. Mucha variedad entre los individuos de esta colonia, no solamente en la extensión de negro sobre el cuello y las mejillas, sino también en sus dorsos que, o eran sencillamente negros o tenían una man-

cha dorsal blanca bien desarrollada. Todos tenían la faja alada blanca y angosta.

No había pasto u otro material útil para la construcción de nidos en el islote y en cuanto algunos de los individuos más nerviosos huyeron, los restantes se apresuraron a dirigirse a los nidos abandonados, llevándose grandes cantidades de los nidos en sus picos y en un caso hasta a un pichoncito que luchaba por librarse. Algunos de los nidos contenían huevos aún, pero la mayoría tenían pichoncitos de piel oscura.

Nycticorax nycticorax tayazu-guira (Vicill.) — «Bruja». — Visto en Yewin pescando. La mayoría de los ejemplares de la Tierra del Fuego que nidifican al noreste de las montañas, por lo menos, no son de color oscuro y solamente una pequeña proporción de los pájaros mezclados en las colonias pueden probablemente referirse a la forma *obscurus*, la cual si verdaderamente está fundada según su distribución geográfica, apenas puede ser más que una raza muy pobremente segregada. Hasta he visto un ejemplar con plumaje completamente inmaduro, echado sobre huevos que se empollaban y me he fijado que ha vuelto nuevamente al nido. (¿Existirá un período melanístico post juvenil transitorio, o hasta qué punto la edad es responsable?).

Theristicus caudatus melanopsis (Gm.) — «Bandurria». — Varias parejas tenían pichones crecidos en los nidos en las barrancas de la isleta en el centro del Lago Yewin.

Chloëphaga hybrida hybrida (Mol.) — «Avutarda». — Uno de los machos de dos parejas en la playa de la Isla de los Conejos aún conservaba sus plumas negras en las alas.

Chloëphaga poliocephala Sel. — «Avutarda». — Se observaron varias familias en Yewin con su plumaje mayor (remiges) brotando, pero no podían volar. En los valles montañosos altos vimos únicamente cuatro.

Chloëphaga picta (Gm.) — «Avutarda». — En la Isla de los Conejos habían varias parejas. Los machos con las plumas del pecho rayadas de negro, (*dispar*). Encontramos un nido con cinco huevos frescos. Algo más común en Yewin que en las montañas en donde una pareja tenía pichones grandes en el turbal.

Anas specularis King. — Cuatro volaron por encima de nuestro campamento debajo de Spion Kop.

Anas cristata cristata Gm. — «Pato cordillerano». — Varias parejas nadaban en el cachiyuyo que circunda la Isla de los Conejos.

Tachyeres brachypterus (Lath.) [Syn. *T. cinereus*]. — «Pato vapor». — Varias parejas nadaban cerca de la playa de la Isla de los Conejos y en-

contramos dos nidos en arbustos a una distancia de unos veinte metros del agua, uno con seis y el otro con ocho huevos. Corrí y alcancé uno de los patos, pero no me fué posible capturarlo debido a la presencia de plantas espinosas y un suelo pedregoso y pesado.

Un nido con tres huevos frescos sin plumón y cubierto con pasto y los residuos de un viejo nido del año anterior, aparentemente pertenecía a la especie voladora. Estos huevos son más pequeños que los de *brachypterus* y similares a los huevos de *Chloëphaga picta*, pero tienen la yema más roja y frecuentemente se encuentran cubiertos con marcas oscuras al parecer grasientas que desaparecen al ser lavadas.

Cuando el pato vapor nada con velocidad, aleteando, lleva su pata bien por encima del dorso después de cada remada, con la rodilla (tibio-metatarsal, ángulo) doblada a un ángulo aproximadamente de noventa grados. En una ocasión anterior no nos fué posible alcanzarlo persiguiéndolo en una lancha que desarrollaba siete millas por hora.

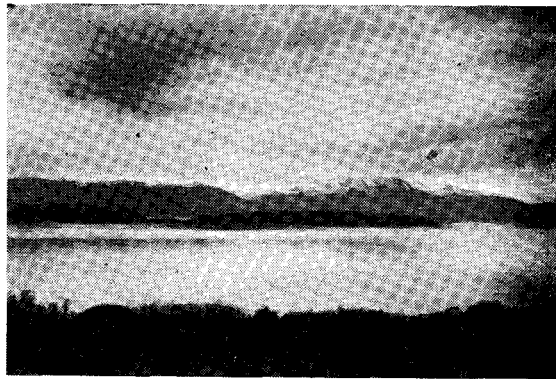


FIG. 9. — Isla de los Conejos, en el Canal de Beagle.

Tachyeres patachonicus (King). — «Pato vapor». — Unas parejas nidificaban en Yewin y en los lagos entre las montañas. Ahuyentamos una hembra de su nido hermosamente situado en un bosquecito de árboles nuevos los que, desde el margen de un lago grande y pintoresco, dejaban caer su ramaje hasta tocar el agua; a una distancia aproximada de tres horas de camino hacia el este de Spion Kop.

Fulica leucoptera Vieill. — «Gallareta». — Una pareja tenía su nido sostenido sobre palitos en un lago que casi divide una península de Yewin.

Zonibyx modestus (Licht.) — «Chorlo canela». — En un espacio turboso y descubierto en lo alto de las montañas encontramos un par de adultos protestando coléricamente.

Haematopus leucopodus Garn.—«Ostrero negro».—Una pareja nidificaba en la Isla de los Conejos. Un escopetazo dirigido a *Melanodera* en las montañas al norte de Bahía Moat fué motivo de llamadas anunciando un *Haematopus* que apareció desplomándose de la misma cima de los picos cubiertos de nubes y se perdió de vista en un valle que conducía al norte. Probablemente este pájaro cruzaba de costa a costa en este lugar en donde la isla va terminándose hacia su vértice sobre el Estrecho de Le Maire.

Los pocos ejemplares fueguinos, recientemente cazados, de esta ave, que he examinado meticulosamente, tenían todos una mancha negra algo en forma de luna creciente en el iris amarillento, debajo de la pupila. No obstante, este no fué el caso en mi ejemplar juvenil, plumonado, de iris obscuro, piel N° 178, procedente de Viamonte, en el Museo Británico.

Capella paraguayae magellanica (King).—«Becasina».—Se nos dijo que las conejeras en la Isla de los Conejos habían atraído a este género y que probablemente veríamos allí a *Capella stricklandii*. Posiblemente la suerte no nos ayudó, pues una búsqueda cuidadosamente llevada a cabo resultó negativa en cuanto a esa ave y encontramos solamente una pareja de *Capella p. magellanica*. En el Canal de Beagle esta especie parece tener colores más subidos, más fuertes, que los pájaros que se crían en las llanuras más secas hacia el nordeste de la Tierra del Fuego, lo que ocurre también con otras aves.

En algunos casos existe una diferencia correlativa entre las aves de la Tierra del Fuego y de la Patagonia. Los ejemplares fueguinos tienden a ser más melanísticos.

Attagis malouinus (Bood.).—«Perdiz de la Cordillera».—Cuatro *Attagis* se levantaron cerca de nosotros del mismo terreno que *Melanodera xanthogramma*, en la cima de la montaña al norte de Bahía Moat. Después de haber volado cierta distancia con llamadas semejantes a las de los *Pluvialis*, se mantuvieron tan escondidos que no los pude encontrar más.

Sterna hirundinacea Less.—«Gaviotín».—Varias parejas se alimentaban sobre el agua cerca de la Isla de los Conejos y algunos individuos se notaron hasta en Yewin.

Larus dominicanus dominicanus Licht.—«Gaviota cocinera».—Ave común en todas partes en el Canal de Beagle. En Yewin se notaron pichones en el mismo islote bajo la colonia de *Phalacrocorax*. En las montañas existe un lago grande con una isla pequeña en su extremo sudeste en donde dicen mis tíos (E. L. y G. S. Bridges) que nidificaban en otras épocas las gaviotas. No obstante, hemos encontrado ese lugar abandonado.

Catharacta skua chilensis (Bp.) — «Skua» o «Gaviota negra». — Un individuo pasó apresuradamente por sobre la Isla de los Conejos.

Pelecanoides magellani (Math.) — «Petrel». — Poco antes de desembarcar en la Isla de los Conejos observamos a tres *Pelecanoides* nadando sobre el agua tranquila y algo parecidos a *Podiceps r. chilensis*. Al acercarnos zambulleron, primeramente bajando sus cabezas y luego despaciosamente siguiéndole sus cuerpos sin chapotear o hacer salpicaduras, deslizándose límpidamente al agua. Esta acción fué repetida por segunda vez y al rato dos se dieron al vuelo, levantándose pesadamente y apenas librándose de la superficie del agua con un movimiento continuo y rápido de las alas. Su vuelo, con la cabeza bien erguida y el cuerpo más inclinado que en la mayoría de las aves, recuerda el de *Rallus*.

A pesar de esto, he visto, por presunción este mismo pájaro, en el Estrecho de Magallanes, tomar los vuelos más arrojados y rápidos en contra o al través del viento hasta desaparecer por completo de vista. La cola, especialmente al ascender, parecía anchamente abierta.

Aechmophorus major (Bodd.) — «Macá». — Varias parejas en Yewin, algunas de ellas seguramente nidificaban. En los lagos de las montañas también vimos algunas pocas que demostraban su curiosidad característica mientras que nosotros evitábamos el terrible matorral de arbustos y caminábamos en el agua.

Podiceps occipitalis occipitalis (Garn.) — «Macá». — Una pareja tenía un nido con huevos en el mismo lago ocupado por una *Fulica*. Es este el caso único en que he visto esta ave alejada de los lagos del nordeste de la Tierra del Fuego, en donde nidifica en colonias densamente pobladas a veces por muchos centenares de individuos.

EL PESO DE LAS AVES

Por ARÍSTIDES FIORA

(Conclusión. Véase pág. 188)

Familia *Tyrannidae* (Benteveos, tijeretas, churrinches, viudas).

87) **Agriornis montana maritima** (Lafr. et Orb.) «arriero».
2 ejem. de Tumbaya, V-30.

88) **Xolmis irupero irupero** (Vieill.) «nievecita».
1 ejem. de Zapla, VI-28; 1 de Las Cañadas, VIII-29; 1 de Arroyo