
EL HORNERO

REVISTA DE ORNITOLOGÍA NEOTROPICAL



Establecida en 1917
ISSN 0073-3407

Publicada por Aves Argentinas/Asociación Ornitológica del Plata
Buenos Aires, Argentina

Observaciones de algunas aves de Tierra del Fuego e Isla de los Estados Castellanos, A. 1937

Cita: Castellanos, A. (1937) Observaciones de algunas aves de Tierra del Fuego e Isla de los Estados. *Hornero* 006 (03) : 382-394

Observaciones: Las costumbres de esta raza no difieren mayormente de las otras. En cuanto al nombre subespecífico adoptó el de *catita*, como ya hiciera Giacomelli en 1923.

Wetmore (1926) apunta: «The name *calita* is an evident *lapsus calami* for *catita*, the common name of this parrakeet in Argentina and Uruguay. «Las Catitas» in the Province of Mendoza, given by Jardine and Selby as *Calitas*, is today an important center in the grape district».

Es éste un caso claro de aplicación del art. 19 del Código Internacional de Nomenclatura Zoológica, criterio de aplicación que, por otra parte, ha sido confirmado por la Comisión Internacional en el caso similar resuelto por la Opinión 63. Sostengo, pues, el nombre *catita* como correcto para la subespecie.

(Continuad)

OBSERVACIONES DE ALGUNAS AVES DE TIERRA DEL FUEGO E ISLA DE LOS ESTADOS

POR ALBERTO CASTELLANOS

(Continuación de la pág. 37, vol. VI, nº 1)

FALACROCORACIDOS

Phalacrocorax albiventer (LESS.)

Desc. — Patas amarillas. Por abajo blanco y por arriba negro azulado. Barba desplumada más adelante de una línea imaginaria vertical que baje del borde anterior del ojo. Desde las comisuras del pico hasta la nuca y región auricular de color negro. Cola con 12 timoneras.

Los jóvenes cuando aún tienen el plumón son de color general obscuro; lo primero que cambian es lo de abajo al aparecer las plumas blancas.

Mat. desc. — Isla de los Estados: Puerto Roca, leg. Castellanos III 1934. Museo nº 3779 *a*; islas de Año Nuevo: isla del Observatorio, leg. ipse 1934. Museo nº 3799, joven (¹).

Obs. — En 1933 ví esta especie por las costas de Tierra del Fuego y Patagonia hasta Puerto Madryn, después tuve la oportunidad de hallar

(1) En EL HORNERO, t. 6 (1935) 123, se dice que yo había traído de la isla de de los Estados un *Phalacrocorax vigua*, tal vez se haya querido referir a este ejemplar joven de *Ph. albiventer*.

sus dormitorios en los canales fueguinos. Al año siguiente la observé mejor en las islas de Año Nuevo y los Estados. Suelen andar no lejos de los barcos y sólo se alejan de ellos cuando satisfacen su curiosidad pasando por delante de la proa de los mismos.

Zambullen con presteza como su congénere el viguá o pato negro. Cuando salen a tierra van a lugares determinados formando manchas blancas a lo lejos, que, a primera vista pueden confundirse con los pingüinos. Así ví unas, próximas a cabo San Juan, en la isla de los Estados y otras, en las de Año Nuevo.

El 9 de febrero de 1934 desembarqué en la isla del Observatorio. La colonia, que a lo lejos creí de pingüinos por su pecho blanco, suposición que se desvanecía a medida que me aproximaba porque distinguía batimientos de alas, una vez que estuve cerca resultó ser de Shag. Estaban tan hartos que no podían volar.

En medio de un denso pajonal (*Poaetum flavellati*) había una ancha faja desprovista de plantas con pendiente al mar, aquello formaba una rampa enlodada y pisoteada como una manga de ovejas pero con montículos cónicos con el centro hundido, restos de las matas de *Poa flabellata*, sobre los que estaban posadas las aves, aleteando algunas y la mayoría quietas. Al verme aparecer de improviso por uno de los lados, se asustaron y echaron a correr produciendo un ruido semejante al de una majada de ovejas en iguales circunstancias. No volaban, corrían a veces vomitando en gran cantidad trozos de pescado sin digerir. Algunos estaban enlodados, cola, patas y alas y estos con el apuro ni podían correr. Desaparecieron, corriendo casi todos y volando los menos, quedando solamente aquellos tan embarrados que estaban imposibilitados para hacer movimientos activos. Los *Phalacrocorax australis* que nunca faltan en el aire por aquellos parajes, se precipitaron voraces a comer los despojos de peces y también a aquellos embarrados que no se podían mover.

Una hermosa fotografía de la nidificación del Shag trae el libro de Gunther Plüschow, *Sobre la Tierra del Fuego*. Versión Española de A. Guerra (1930) 104-105.

CATARTIDOS

Vultur gryphus LIN.

Desc. — CASTELLANOS, Aves del Valle de los Reartes, El Hornero, t. 4 (1931) 389.

Obs. — Muy pocas veces observé a este gigante alado. Al atravesar la cordillera por el camino de Harberton al lago Cami, ví ejemplares que revoloteaban en el aire y algunos se dirigieron a Iendegaia.



FIG. 1. — Islas de Año Nuevo: isla del Observatorio. Arriba. Grupo de *Phalacrocorax albiventer* en la costa, al fondo los montes de la isla de los Estados. Abajo: Las fajas de puntos blancos son agrupaciones de la misma especie; al frente la Isla Zeballos y al fondo la de los Estados.

Cathartes aura (LIN.)

Desc. — CASTELLANOS, Aves del Valle de los Reartes. El Hornero, t. 4 (1931) 391.

Obs. — Esta especie es infaltable en el cielo de Tierra del Fuego e Isla de los Estados, siempre con su vuelo de amplios planeos y escudriñando el suelo. Cuando llegamos por primera vez a la isla Observatorio eran tan mansos que hacían recordar, por lo confiados, a su pariente el jote (*Coragyps atratus brasiliensis*). Estaban parados en los barrotes de una torre de radiotelegrafía e inmutables a nuestra presencia. Después, cuando volví a la misma isla, 7 III 1934, andaban por las costas barrancosas de la misma; allí encontré posados a varios. De un tiro de revólver conseguí herir atrozmente a uno, que levantó vuelo con las patas colgando pero se perdió de vista y no lo vi caer, dando con esto una prueba evidente de su gran vitalidad.

FALCONIDOS

Polyborus plancus (MILLER)

Des. — CASTELLANOS, Aves del Valle de los Reartes. El Hornero, t. 5 (1932) 5.

Obs. — Por Tierra del Fuego es más abundante que por la Isla de los Estados, aunque no tanto como en el Continente. En la última isla sólo se ven de vez en cuando ejemplares aislados volando o bien posados en algún árbol, graznando su característico car-car. . . , según tuve ocasión de observarlos el 8 de marzo en los coihues (*Nothofagus betuloides*) de Puerto Parry y algunas raras veces en otros puertos.

Como ave de rapiña en Tierra del Fuego está suplantada en audacia, ya que no le va en zaga, y en número, por la gaviota *Larus dominicanus* y en la Isla de los Estados por *Phalcoboenus australis*.

Phalcoboenus australis (GMELIN)

Desc. — Pico córneo, patas amarillentas y uñas negras. Color general negro con estrias longitudinales blancuzcas en el cuello y pecho, y una mancha ocrácea en el abdomen.

Encuentro del ala rojizo; remiges negras con la mitad inferior del raquis, el ápice y base de las barbas de color blanco. Timoneras con la punta y parte inferior del raquis de color blanco.

Long., desde la punta del pico a la de la cola \pm 65 cm.

Mat. rev. — Isla de los Estados, leg. Castellanos 1934. Museo n° 3798 a; ibid. leg. Daguerre, 1935. Museo n° 4145 a.

Obs. — Esta especie es infaltable en el cielo de la Isla de los Estados y las otras adyacentes, lo mismo que *Cathartes aura*. Siempre se ven andar varios en el aire, o posados en los árboles o en el suelo. Su graznido recuerda en cierto modo el grito de los loros barranqueros (*Cyanolyseus patagonicus*), aunque con diferente tono. Son los comensales de las loberías y de las bandadas de Shag. He visto estos Falcónidos posados sobre el cuerpo de los lobos (*Otaria byronia*) dormidos, como los tordos se ven sobre los caballos o las vacas; otras veces esconderse en las mismas oquedades que aquellos suelen ocupar a guisa de cuevas para ocultarse a reposar. En la época de la parición de las lobas, engullen los restos de entrañas y los pequeños que mueren. Ya dije al hablar de *Phalacrocorax albiventer* que *Ph. australis* come los despojos, ya sea lo que vomitan los Shag o bien los que mueren. Suelen ser muy confiados, en la isla Observatorio revoloteaban tan bajo y cada vez se aproximaban más y más en sus vaivenes sobre mi cabeza, que me hacían recordar a los caranchos cuando persiguen a los zorros; en un momento dado tuve que hacerles disparos de munición con el rifle a fin de ahuyentarlos.

Milvago chimango temucoensis W. L. SCLATER

Desc. — CASTELLANOS, Aves del Valle de los Reartes. En El Hornero t. 5 (1932) 8 está la descripción de la especie; esta subespecie difiere de ella por su coloración en general más oscura y porque por abajo, hasta en las plumas de las tibias es uniforme el listado transversal. Véase también El Hornero t. 6 (1936) 292.

Mat. rev. — Tierra del Fuego: Ushuaia, leg. Dabbene II 1902. Museo n° 5781, ♂.

Obs. — Este glotón insaciable no falta en el norte de Tierra del Fuego, pero no lo he visto en la Isla de los Estados ni por el canal Beagle.

ASIONIDOS

Bubo virginianus nacurutu (VIEILL.)

Desc. — CASTELLANOS, Aves del Valle de los Reartes. El Hornero, t. 5 (1932) 15.

Obs. — El 15 de enero de 1933 encontré en San Sebastián (Tierra del Fuego), una gran cantidad de individuos de esta especie. Volaban de un punto a otro cuando yo me les aproximaba; se posaban en el suelo y hacían un castañeteo con el pico, abriendo y cerrando su boca de abismo.

Glaucidium nanum (KING.)

Desc. — CASTELLANOS, Aves del Valle de los Reartes. El Hornero, t. 5 (1932) 16.

Obs. — Alrededor del 9 de enero de 1933 me tomó un temporal, de esos fueguinos, en la cabecera del lago Cami; tuve que pasarlo en una carpa de la policía. Durante la noche había oído varias veces el grito de esta diminuta lechucita, que parece el aullido de un cachorro; entonces me puse a imitárselo y no tardó en aproximarse a los árboles vecinos a la carpa y continuarlo hasta altas horas de la noche.

PSITACIDOS

Microsittaca ferruginea (P. L. S. MÜLL.)

Des. — Por arriba: alrededores de los ojos desplumados, base del maxilar superior de color tabaco; después, el resto de la cabeza y el dorso, verde hoja. Por abajo: verde amarillento con una mancha ferrugínea en el abdomen.

Remiges con las barbas exteriores de color verde metálico y la mitad exterior de las interiores, oscuro. Timoneras rojizas.

Long., desde la punta del pico al ápice de la cola \pm 34 cm.

Mat. rev. — Tierra del Fuego: Ushuaia, leg. Daguerre, 1935. Museo n° 5781.

Obs. — Por los bosques de roble (*Nothofagus pumilio*) de Harberton, valle de las Cotorras, etc. es fácil encontrar bandadas de estos loritos que los chilenos llaman « catorras ».

DENDROCOLAPTIDOS

Aphrastura spinicauda (GMELIN)

Desc. — Pico y patas negros. Garganta, cuello y parte superior del pecho blanquecinos, el resto marrón sucio. Por encima, cabeza negra con manchas ocráceas a los lados. Dorso variado de negro y ocráceo.

Ala con el encuentro blanco; remiges oscuras por encima con mancha ocrácea en las barbas exteriores y por abajo con los bordes isabelinos. Cobijas de encima negras, las mayores con una lista apical isabelina y las medianas ocráceas.

Cobijas caudales superiores rojizas, timoneras negras con las puntas ferruginosas de raquis dimidiado y prolongado más allá (\pm 1 cm) de las barbas y llevando apenas unas finas bárbulas. Timonera central superior rojiza.

Long., desde la punta del pico al ápice de los raquis \pm 15 cm.

Mat. rev. — Isla de los Estados: Puerto Cook, leg. Daguerre 23 I 1935, ♀.

Obs. — En los bosques de Tierra del Fuego e Isla de los Estados es infaltable este diminuto habitante. Si el transeunte entra a su « palacio verde », todos los individuos se reúnen próximos a él, escudriñándole por entre las ramitas y gritando sin cesar. Se le aproximan tanto, que si se queda

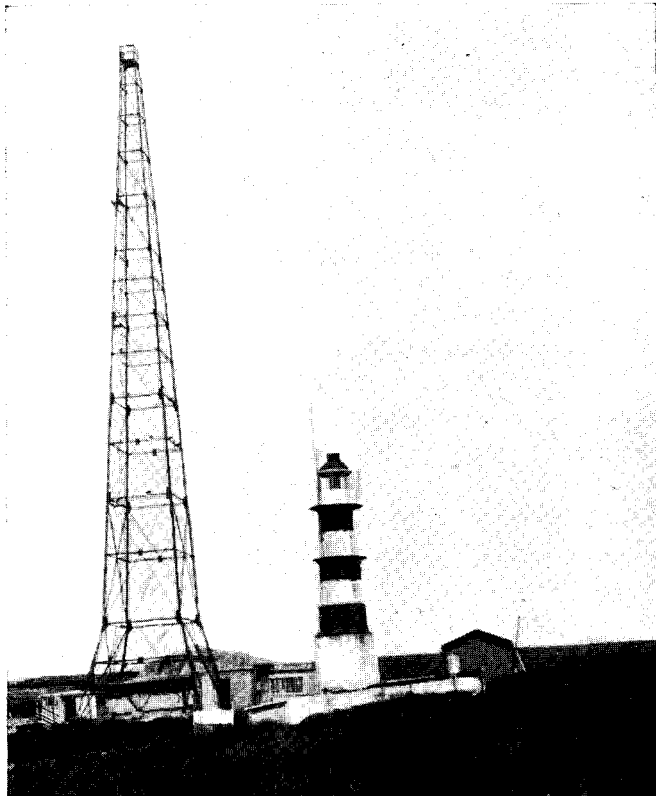


FIG. 2. — Arriba, Isla de los Estados: Caleta Luisa. Lobos (*Otaria byronia*) y matas de *Poa flabellata*. Véase *Phalacrocorax australis*. Abajo, Islas de Año Nuevo: isla del Observatorio. Torre de radio donde se posaban *Cathartes aura*.

quieto, llegan a una distancia de menos de 2 metros. Trepan por los palos, buscan bichitor, pero no pierden la oportunidad de espiar. Al aproximarse marzo si no desaparecen por lo menos escasean y la ausencia de sus gritos al penetrar en los bosques se nota al momento.

Geosita cunicularia (VIEILL.)

Desc. — CASTELLANOS, Aves del Valle de los Reartes. El Hornero, t. 5 (1932) 34.

Obs. — Encontré esta especie por las praderas del norte de Tierra del Fuego: Río Grande, San Sebastián, etc.

Cinclodes patagonicus (GMELIN)

Desc. — Pico negro, largo (culmen 19 mm) y patas de igual color. Coloración general oscura, algo más acentuada por encima; en la cabeza hay dos listas blancas, una a cada lado y van desde el pico a la región auricular. Garganta y cuello blancos, pecho, abdomen y cobijas caudales inferiores, con estrías de ese color.

Encuentro del ala blanco, remiges negras con la base de color amarillento obscuro y algo más débil por dentro. Timoneras inferiores con la punta blanquecina.

Long., desde la punta del pico a la de la cola, \pm 18 cm.

Mat. desc. — Isla de los Estados, leg. Daguerre 7 II 1935. Museo n° 4129.

Obs. — De pico más largo y robusto y plumaje más obscuro que las otras especies que ví en la región estudiada. Es la que se encuentra con más frecuencia por las rocas de las costas, ya sean del canal Beagle o de la Isla de los Estados. El 29 XII 1933 encontré un nido, en la Bahía San Juan, ubicado en un agujero de una barranca turbosa; tenía 7 pichones que recién empezaban a emplumar. Por la forma y colocación recordaba a los nidos de su pariente *Geositta cunicularia*.

TIRANIDOS

Lessonia rufa (GMELIN)

Desc. — CASTELLANOS, Aves del Valle de los Reartes. El Hornero, t. 5 (1934) 164, sub *L. nigra* (BODD.) que es sinónimo.

Obs. — En enero de 1933, cuando anduve por el norte de Tierra de Fuego, tuve oportunidad de ver con frecuencia por las praderas de esa comarca este diminuto Tiránido que ya conocía de Córdoba.

Elaenia albiceps chilensis HELLMAYR

Desc. — Pico y patas negros. *Lorum* y superciliares isabelinos. Color general oliváceo, con la corona de la cabeza blanca. Por abajo, el cuello y el pecho de color gris blanquecinos; cobijas alares interiores y tectrices inferiores de color verdoso amarillento. Remiges oscuras; por abajo, con el borde de las barbas más claro y por encima de color semejante al dorso; cobijas mayores con una faja apical blanca y en las medianas isabelina. Timoneras oscuras.

Long., desde la punta del pico a la de la cola \pm 15 cm.

Mat. rev. — Isla de los Estados, leg. Daguerre 7 II 1935. Museo n° 4133 a.

Obs. — En los bosques de coihue de la Isla de los Estados, p. ejemplo, Puerto Cook y Puerto Roca, he oído y cazado este pequeño Tiránido. Infatigable cantor que se oculta en la espesura y si allí es molestado por la presencia del hombre, vuela a otro sitio más protegido y sigue sus arpegios interrumpidos.



FIG. 3. — Isla de los Estados: Bahía San Juan, Punta Laserre. Cañoncito ocupado por el nido de *Cistothorus platensis hornensis*.

Muscisaxicola macloviana mentalis LAFRES. et d'ORBIGNY

Desc. — Pico y patas negros. Por abajo ceniciento claro. *Lorum* negro, corona oscura; después, por arriba gris obscuro verdoso. Remiges oscuras, las primarias más largas. Timoneras negras con los bordes blanquecinos.

Long., desde la punta del pico a la de la cola \pm 15 cm.

Mat. rev. — Isla de los Estados: Puerto Cook, leg. Daguerre 23 I 1935. Museo n° 4130 a, ♂.

Obs. — El 29 de diciembre de 1933 encontré ejemplares jóvenes que andaban por los pedregales de la costa, en bahía San Juan, Isla de los Esta-

dos; después, cuando ascendí los montes, resultó que llegaban a las cotas de nivel superiores a la del bosque. El 28 de enero de 1934 en puerto Parry, los hallé hasta los 500 m. s. m. Parecían preferir el campo abierto, su morada predilecta era el piso de vegetación de los ñires bajos (*Nothofagus antarctica*). De acuerdo con la modalidad de muchos Tiránidos, se posan en las ramitas superiores de los matorrales, desde donde atisban su presa y se lanzan sobre ella o dan cortos volidos para posarse en otras próximas. Siempre andan varios individuos por una misma región pero diseminados.

HIRUNDINIDOS

Pygochelidon cyanoleuca patagonica (LAFR. et d'ORBIGNY)

Desc. — CASTELLANOS, Aves del Valle de los Reartes. El Hornero, t. 5 (1934) 307.

Obs. — Esta golondrinita anda por las praderas del norte de Tierra del Fuego, Río Cullen, San Sebastián, Río Grande, Río del Fuego, etc., volando al ras del suelo y describiendo piruetas aéreas según su costumbre. Escasea hacia el sur y no la he visto por los campos del lago Cami, costa del Beagle, etc.

Iridoprocne leucopyga (MEYEN)

Desc. — Pico y patas negros. Todo por abajo blanco y por encima negro azulado con la rabadilla blanca.

Alas plegadas, tan largas que pasan la longitud de la cola. Remera y timoneras negras, cubitales con el ápice blanco.

Long., desde la punta del pico a la de la cola \pm 12,5 cm. Ala, desde el encuentro al ápice de la remera \pm 10,5 cm.

Mat. rev. — Chile, leg. Reed 21 VIII 1924. Museo n° 295 a, ♂.

Obs. — A esta especie es frecuente verla desde Río Grande a la costa del Beagle (Harberton, Río de Tierra Mayor, etc.), en cambio sólo rarísimas veces la encontré en San Sebastián. En la Isla de los Estados la ví en Puerto Roca.

TROGLODITIDOS

Troglodytes musculus chilensis LESS. ?

Obs. — No puedo decir con certeza la subespecie de tacuarita de aquellas comarcas, por no haber podido cazar ni un ejemplar y no existir cueros en las colecciones del Museo.

En Tierra del Fuego, canal Beagle, anda por los matorrales de calafate (*Berberis buxifolia*). Es muy cantora en los primeros meses del verano, pero pasada la primera mitad de febrero enmudece rápidamente y hasta parece hacerse más escasa.

Cistothorus platensis hornensis (LESSON)

Desc. — Pico córneo con el maxilar superior más obscuro y patas isabelinas. Por abajo, de ese color y la base de las plumas negras; por arriba uniformemente estriado, en sentido longitudinal, de obscuro e isabelino. Remiges oscuras, las últimas cubitales con manchas bayas y negras en las barbas externas. Timoneras manchadas de barras transversales negruzcas y amarillento sucias.



FIG. 4. — Tierra del Fuego. Lugar del bosque en el camino entre Ushuaia y el lago Cami al que se hace referencia en la pág. 393.

Long., desde la punta del pico a la de la cola \pm 11 cm.

Mat. rev. — Isla de los Estados: Puerto Cook, leg. Castellanos IV 1934.

Obs. — Por su modo de presentarse en la naturaleza recuerda a su pariente anteriormente tratado, pero despista un poco su coloración de *Anthus* y su gorjeo, que en algo se parece al de un jilguero. Anida en lugares semejantes a los elegidos por *Troglodytes*. En la Isla de los Estados, bahía San Juan, encontré su nido en el interior de un cañoncito abandonado que estaba próximo al antiguo faro de Punta Laserre. Se esconde en los matorrales desde donde espía al cazador sacando la cabeza por entre las ramas, huye dando vuelos cortos de uno a otro lugar y es más inquieta y menos confiada con el hombre que la especie anterior.

TURDIDOS

Turdus falcklandicus magellanicus KING.

Desc. — Pico y patas córneo claros. Garganta y parte del cuello, blanquecinos con estrías longitudinales negruzcas; por abajo leonado, más intenso en el abdomen. Frente oliváceo terrosa, cabeza negra, cuello y dorso también oliváceo terrosos pero más obscuro que en la rabadilla.

Ala, cobijas de abajo de igual color que el pecho, las de encima que el dorso; remiges negras, las metacarpo digitales con las barbas exteriores de igual color que el dorso.

Cola, cobijas inferiores oscuras con manchas leonadas y timoneras negras.

Long., desde la punta del pico al ápice de la cola \pm 24 cm.

Mat. rev. — Tierra del Fuego: Porvenir, leg. Mogensen 9 V 1916. Museo n° 8914, ♂.

Obs. — El zorzal magallánico es frecuente en los bosques de Tierra del Fuego e Isla de los Estados. Durante los meses que anduve por aquellos parajes, no se dejaba de escuchar su canto que, supongo sea más frecuente en primavera, dado que a medida que avanza el verano canta cada vez menos. En los bosques entre el Lago Cami y la cordillera que está al sur, los observé que daban de comer a sus pichones, ya entrada la noche, aunque con sol bajo en el horizonte. Al venir el día no daban señales de vida con su saludo matutino a la luz, sino recién con los primeros rayos de sol.

Muchas veces por las praderas de Harberton, los encontré que andaban por el suelo o las matas en busca de alimento y levantaban su vuelo sorprendidos y estrepitosamente al aproximarme sin que me oyesen. También los he visto ir a los jardines de Ushuaia y andar entre las plantas como lo podría hacer un ave doméstica.

FRINGILIDOS

Phrygilus atriceps patagonicus (LOWE)

Desc. — Cabeza con la corona plumizo azulada y con la garganta y el cuello plumizos; éste con un anillo basal oliváceo, de color más acentuado y más ancho en el dorso. Pecho, abdomen y flancos de color amarillo oscuro. Cobijas caudales inferiores, blanquecinas. Dorso ferrugíneo y rabadilla de un color semejante al del pecho.

Ala, tapadas de abajo blancas, las de encima de igual color que la cabeza; remiges oscuras con los bordes de las barbas exteriores azulados.

Cola, cobijas superiores azuladas y timoneras oscuras.

Long., desde la punta del pico a la de la cola \pm 15,5 cm.

Mat. rev. — Isla de los Estados, leg. Daguerre 27 I 1935. Museo n° 4131 a, ♂.

Obs. — Esta especie ha sido observada con frecuencia en las costas del Beagle, Almanza, Harberton, etc., y en diferentes puntos de la Isla de los Estados. No teme la presencia del hombre, frecuenta las inmediaciones de las viviendas aventurándose hasta los patios y umbrales de las piezas.

Zonotrichia capensis australis (LATH.)

Desc. — Bajo el nombre *Brachyospiza capensis* (P. L. S. MÜLL.) publicó en El Hornero, t. 5 (1934) 323, n° 108 una de las varias subespecies de *Zonotrichia capensis*. Como no he podido consultar ninguna obra en la que figuren estas subespecies, me limito a establecer las diferencias que noto entre ambas, en base a la clasificación de los cueros revisados.

La subespecie del sur, en general, es de color más oscuro y carece de las fajas negras de la cabeza, siendo por lo tanto la corona de color uniformemente gris.

Mat. rev. — Isla de los Estados, leg. Castellanos XII 1933; *ibid.*, leg. Daguerre 7 II 1935.

Obs. — El chingolo es infaltable por los matorrales de Tierra del Fuego e Isla de los Estados. Canta con más frecuencia en los primeros meses del verano, después poco a poco entristece la estación avanzada con su mutismo. Cuando llegamos a la Isla de los Estados, bahía San Juan, el 27 de diciembre de 1933 por la mañana, se escuchaba, proveniente de distintos puntos, su canto sencillo; resultaba de una dulzura arrobadora en medio de aquel silencio que se infiltraba como la humedad, hasta los huesos, en aquella soledad aniquiladora y bajo un cielo gris, opaco, nebuloso...

Tiene un canto diurno y otro a la caída de la tarde, cuando se despide para dormir.

ICTERIDOS

Notiopsar curaeus (MOL.)

Desc. — Totalmente negro, solamente las remiges un poco más claras.

Mat. rev. — Chubut: Puesto Burro, leg. Budin 18 IV 1918, ♂. Ex colección Ambrosetti.

Obs. — Había oído el canto melodioso de esta ave y no la podía ver, hasta que por fin encontré bandadas de ella por los bosques próximos al Río de Tierra Mayor y lago Cami, en Tierra del Fuego.

Trupialis militaris (LIN.)

Desc. — CASTELLANOS, Aves del Valle de los Reartes. El Hornero, t. 5 (1934) 333.

Obs. — Lo ví en bandadas por las praderas del norte de Tierra del Fuego, Río Cullen, San Sebastián, estancia Sara, etc.