
EL HORNERO

REVISTA DE ORNITOLOGÍA NEOTROPICAL



Establecida en 1917
ISSN 0073-3407

Publicada por Aves Argentinas/Asociación Ornitológica del Plata
Buenos Aires, Argentina

Sinopsis de los Ciconiiformes argentinos

Zotta, A. R.; Da Fonseca, S.
1937

Cita: Zotta, A. R.; Da Fonseca, S. (1937) Sinopsis de los Ciconiiformes
argentinos. *Hornero* 006 (03) : 395-418

SINOPSIS DE LOS CICONIIFORMES ARGENTINOS

Por ANGEL R. ZOTTA y SECUNDINO DA FONSECA

(Continuación de la pág. 248)

Suborden: Ciconiæ

En este suborden, se agrupan los cicónidos en apariencia más desemejantes, y que comprende a las aves llamadas vulgarmente cigüeñas, bandurrias, cuervillos y espátulas. Los caracteres comunes son: dedo posterior o *hallux* por encima del nivel de los anteriores; borde interno de la uña del tercer dedo no pectinado, pero sí más extendido y afilado que el borde externo; tarso-metatarso reticulado, salvo *Plegadis*; borde inferior del esternón con cuatro escotaduras en lugar de dos como en los otros cicónidos.

Se divide este suborden en la forma siguiente:

Suborden: CICONIÆ	{	Familia: SCOPIDÆ (1) Familia: CICONIIDÆ { Subfamilia: MYCTERININÆ Subfamilia: CICONININÆ Familia: THRESKIORNITHIDÆ { Subfamilia: THRESKIORNITHINÆ Subfamilia: PLATALEINÆ
-------------------	---	--

El carácter diferencial de las dos últimas familias estriba en la proporción entre el tarso-metatarso y el dedo medio, pues mientras en *Ciconiidae* la diferencia es mucho mayor en más de dos veces, en *Threskiornithidae* sucede lo contrario. Además los primeros son de talla exageradamente mayor con respecto a los segundos.

Familia: Ciconiidae

En esta familia se agrupan los representantes de mayores dimensiones dentro del orden, y comprenden a las verdaderas cigüeñas. Los caracteres comunes son: pico robusto, alto y ancho en la base, de forma subprismática y con el *culmen* redondeado; orificios nasales longitudinales, en posición superior y sin la continuación de los surcos que se extienden hasta la punta del pico; patas robustas y largas, tarso-metatarso mayor que el dedo medio, en más de dos veces.

(1) Comprende un solo género con una especie, *Scopus umbretta* Gmelin, propio del continente africano.

Las diferencias entre las dos subfamilias y géneros que comprenden, se encuentran en la siguiente clave:

Clave para los géneros de la familia Ciconiidae

1) Pico curvo, descendente en el tercio apical; corona de la cabeza desnuda y con una placa gruesa y resistente (adulto).

..... MYCTERIINAE

A) Corona y cuello desnudo con costras transversales (adulto); cola, cuadrada y negra.

..... MYCTERIA

2) Pico recto; *gonys* recto o ascendente.

..... CICONIINAE

A) Cola ahorquillada y negra, subcaudales rígidas, blancas y en apariencia se confunden con las mismas rectrices; corona y cuello, emplumado.

..... EUXENURA

AA) Cola cuadrada y negra, subcaudales normales; corona y cuello desnudo y de color blanco, con la parte inferior encarnada.

..... JABIRU

Género: **Mycteria** LINNÉ

Caracteres. — Doce rectrices; cola cuadrada y negra; pico subcónico, curvándose hacia abajo en el tercio apical; corona de la cabeza con una placa córnea, rugosa y resistente (adulto); cuello también desnudo con costras transversales blancuzcas, en los jóvenes sólo la corona de la cabeza aparece desnuda y sin la placa córnea; tarso de igual longitud que el pico, y casi dos veces más largo que el dedo medio; coloración general blancuzca; tamaño grande.

Comprende este género a la única especie que describimos.

Mycteria americana LINNÉ

(Fig. 11)

Mycteria americana Linné.

Tantalus americanus Dabbene.

Nom. vulg. « Cigüeña de cabeza pelada », « Tuyuyú ».

Descripción. — Macho y hembra semejantes, color general blanco. Cabeza y cuello desnudo, de color negruzco con costras transversales blanco-amarillentas y blanco-grisáceas, y en la corona de la cabeza una amplia placa, la recubre enteramente; ésta es rugosa y resistente; orificios auriculares expuestos; cuerpo enteramente de color blanco sucio.

Alas. — Remiges primarias y secundarias negras con reflejos metálicos verdes; álula del mismo color; tectrices y axilares en uniformidad con el cuerpo.

Cola. — Rectrices negras, similares a las remiges; tectrices blancas.

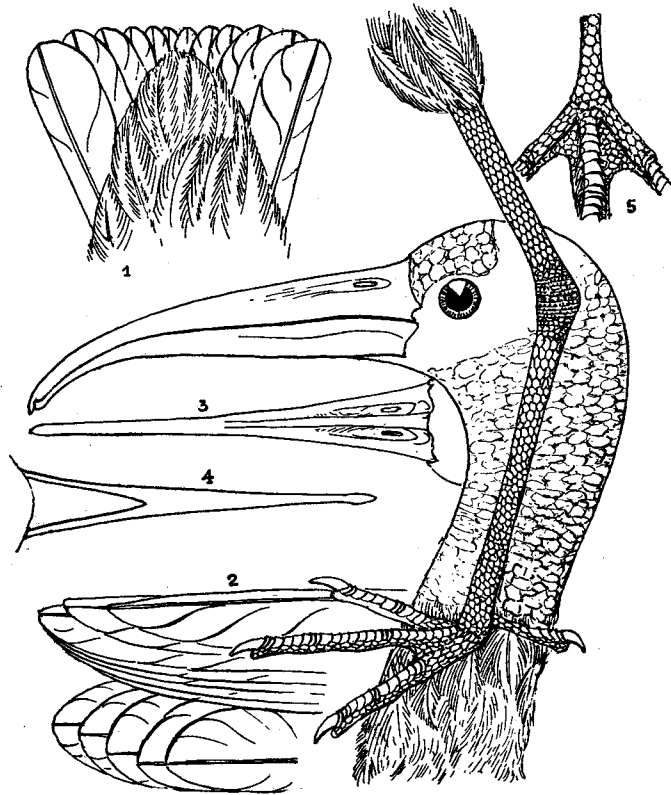


FIG. 11. — Tuvuyú, *Mycteria americana* L. Reducida a $\frac{1}{4}$ del natural. 1) Cola vista por su cara inferior; 2) ala vista por su cara interna; 3) pico visto por su cara superior; 4) pico visto por su cara inferior; 5) porción de los dedos mostrando la disposición de las membranas interdigitales.

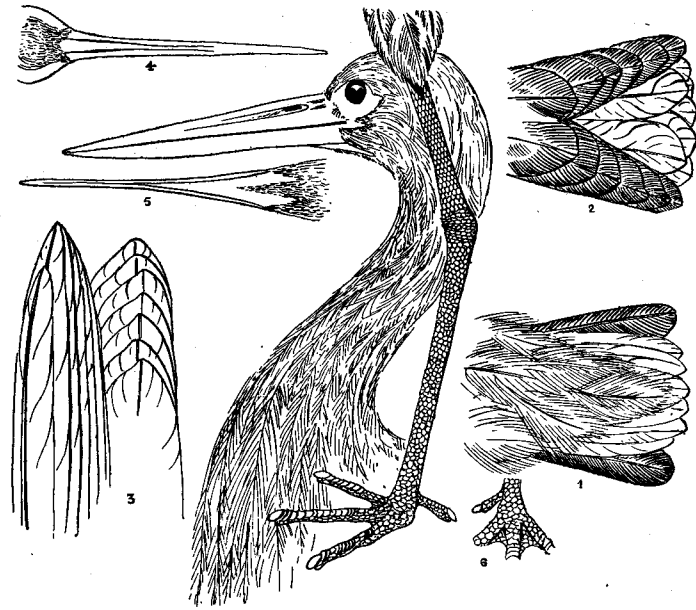


FIG. 12. — Cigüeña, *Euxenura maguari* (Gm.). Reducida a $\frac{1}{6}$ del natural. 1) Cola vista por su cara inferior; 2) cola vista por su cara superior; 3) ala vista por su cara interna; 4) pico visto por su cara superior; 5) pico visto por su cara inferior; 6) porción de los dedos mostrando la disposición de las membranas interdigitales.

Pico. — Amarillo obscuro; de forma subprismática en la base y subcilíndrica hacia el ápice, en donde se curva hacia abajo; iris castaño obscuro.

Patas. — Reticuladas en toda su extensión por exágonos alargados en el tarso y regulares en la tibia; en general de color negro, pero con la porción anterior de la mitad basal del tarso, partes anteriores de los dedos y membranas interdigitales, blanco-rojizo (adulto); uñas algo alargadas.

Dimensiones. — (mm). Culmen 200, tarso-metatarso 200, dedo medio 120, ala 500, cola 180.

Joven. — En general semejante al adulto, pero con el cuello emplumado hasta más allá de los orificios auriculares; las plumas del cuello son de color gris obscuro, en especial las de la nuca, son casi negras. Las patas son totalmente negras.

Material consultado. — Buenos Aires (♂ 250, Quilmes ♂ S.O.P. a, Pe-reyra ♂ S.O.P. a, Las Flores ♀ 3378 a, Saladillo ♀ 4257 a); Uruguay (Montevideo ♀ 32 a).

Distribución. — Jujuy, Salta, Tucumán, Formosa, Chaco, Santiago del Estero, Córdoba, Santa Fé, Corrientes, Entre Ríos y Buenos Aires.

Género: **Euxenura** RIDGWAY

Caracteres. — Doce rectrices; cola ahorquillada y de color negro; tectrices inferiores de la cola con el raquis más rígido que en las mismas rectrices; pico recto y subcónico, orificios nasales longitudinales y laterales; tarso igual en longitud al pico, y mayor que el dedo medio, en más del doble de su longitud; cabeza y cuello emplumado, *lorum* y región submalar desnudos, de color rojo, y con papilas verrucosas en el *lorum*; es de tamaño grande y de coloración general blanzuca.

Comprende este género a la única especie que describimos.

Euxenura maguari (GMELIN)

(Fig. 12)

Ardea maguari Gmelin.

Euxenura galeata Wetmore.

Nom. vulg. « Cigüeña », « Tuyango ».

Descripción. — Macho y hembra semejantes, color general blanco. Cabeza, cuello y cuerpo blanco.

Alas. — Remiges primarias, secundarias, escapulares y álula, negras con reflejos metálicos verdosos; borde, axilares y tectrices, blancos en uniformidad con el cuerpo.

Cola. — Rectrices negras y dispuestas en horqueta; tectrices superiores e inferiores blancas, pero éstas últimas con el raquis mucho más rígido que las mismas rectrices, las cuales se confunden aparentemente con la cola y a la cual exceden en longitud.

Pico. — Gris apizarrado en la mitad basal, continuándose por un color ocre rojizo hacia el ápice; *lorum* y lados de la garganta desnudos, y de color encarnado, estando además el primero cubierto de papilas verrucosas; iris amarillo.

Patas. — Reticuladas, de color rojo oscuro hasta más arriba de la mitad de la tibia; uñas negras y aplanadas.

Dimensiones. — (mm). Culmen 230, tarso-metatarso 280, dedo medio 110, ala 590, cola 250.

Joven. — En general de color negro, con reflejos metálicos verdosos en las alas y cola. Con esta coloración, alcanza casi el mismo tamaño del adulto; las primeras plumas que cambian son las subcaudales y las de la región ocular, cuyo color blanco contrasta con la indumentaria general; luego estas plumas son reemplazadas por otras, algunas blancas, y otras castaño pardo, todas entremezcladas. Las patas y el pico también son negros, igual que las porciones desnudas de la cabeza; el *lorum* carece de papilas verrucosas.

Material consultado. — Buenos Aires (Parque 3 de Febrero jov. 342, Macedo 740, Olindo 9095 ♂, Punta Indio ♀ 4251 a, Escobar ♀ 4168 a, Gándara ♀ 2266 a, 3056 ♀).

Distribución. — Chubut, Río Negro, Neuquén, Mendoza, San Luis, Buenos Aires hasta Formosa, Santiago del Estero, Tucumán y Catamarca.

Género: **Jabiru** HELLMAYR

Caracteres. — Doce rectrices; cola cuadrada y blanca; pico prismático con la mandíbula superior e inferior curvándose hacia arriba, especialmente a la altura del *gonys*; cabeza y cuello desnudos, excepto el *pileum* que presenta un mechón de plumas filiformes, de color blancuzco; orificios nasales longitudinales y casi superiores; tarso robusto y largo, apenas mayor que el pico, y tres veces más largo que el dedo medio; tamaño muy grande, los mayores de los ciconidos; coloración general blancuzca. Comprende este género la única especie que describimos.

Jabiru mycteria (LICHTENSTEIN)

(Fig. 13)

Ciconia mycteria Lichtenstein.

Mycteria mycteria Dabbene.

Nom. vulg. « Cigüeña de cuello pelado », « Juan Grande ».

Descripción. — Macho y hembra semejantes, color general blanco. Cabeza y cuello completamente desnudos, de color negro, y con algunas filoplumas cortas y ralmente distribuidas; en la nuca se destaca un verdadero mechón de esas plumas transformadas; porción inferior del cuello también desnudo, pero de color rojo escarlata; separa a estos colores una

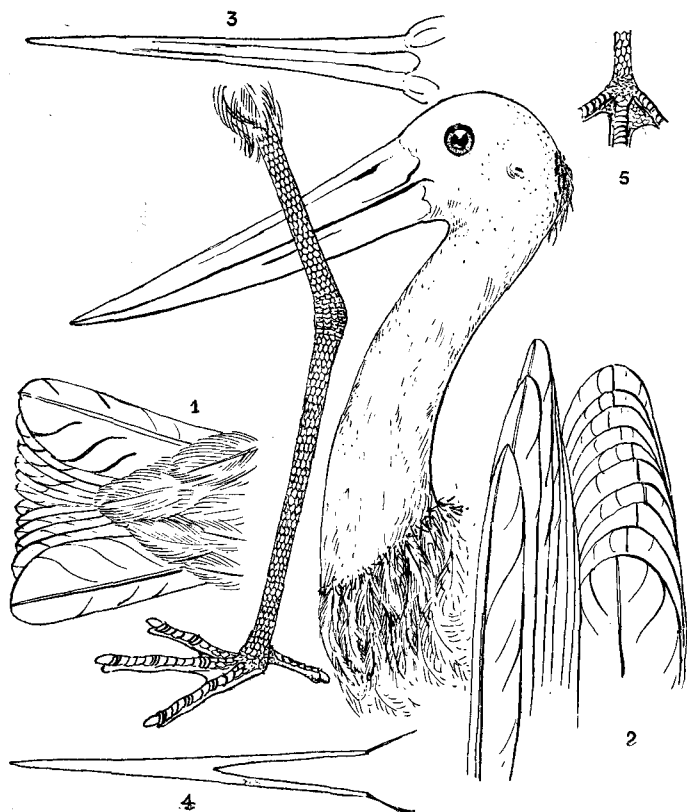


FIG. 13.—Juan grande, *Jabiru mycteria* (Licht.). Reducida a $\frac{1}{7}$ del natural. 1) Cola vista por su cara inferior; 2) ala vista por su cara interna; 3) pico visto por su cara superior; 4) pico visto por su cara inferior; 5) porción de los dedos mostrando la disposición de las membranas interdigitales.

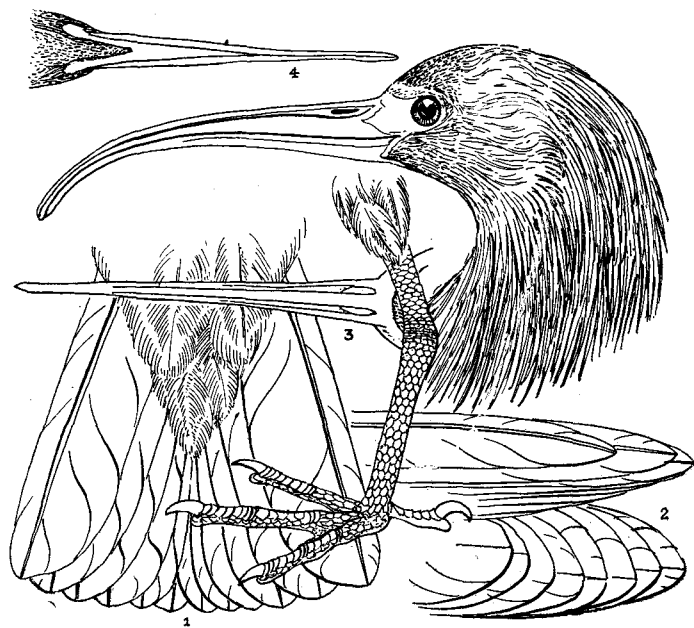


FIG. 14.—Bandurria mora, *Harpiprion caerulescens* (Vieill.). Reducida a $\frac{1}{3}$ del natural. 1) Cola vista por su cara inferior; 2) ala vista por su cara interna; 3) pico visto por su cara superior; 4) pico visto por su cara inferior.

línea bien definida; el resto del cuerpo, alas y cola, enteramente blanco satinado.

Pico. — De forma prismática con la mandíbula inferior ligeramente arqueada hacia arriba y de color completamente negro; iris castaño oscuro.

Patas. — Reticuladas, hasta más arriba de la mitad de la tibia, con un retículo alargado e irregular, y de color negro.

Dimensiones. — (mm). Culmen 350, tarso-metatarso 385, dedo medio 120, ala 650, cola 250. Esta especie representa al cicónido más grande.

Joven. — Semejante al adulto, pero con abundantes plumas pardas, que presentan el raquis de color negro; el rojo del cuello es apenas pronunciado, y las porciones desnudas de la cabeza y cuello, en particular la corona y parte posterior del mismo, mucho más cubiertas de filoplumas; el pico es menos curvo, y se reduce casi exclusivamente a la flexión del *gonys*.

Material consultado. — Chaco (Río de Oro ? 4476 a); Paraguay (? 6601, ? 9458, ? 9163, joven 2362 a).

Distribución. — Formosa, Chaco, Misiones, Santiago del Estero, Corrientes, Entre Ríos, Santa Fé, Córdoba y ocasionalmente en Buenos Aires y Tucumán.

Familia: **Threskiornithidae**

Comprende a los representantes de la antigua familia *Ibididae*, y a los cuales también se les han unido los *Plataleidae* quedando ambos rebajados a la categoría de subfamilias dentro del grupo que consideramos.

Los caracteres comunes son: surcos nasales prolongados hasta la punta del pico, en donde se unen; huesos nasales *schizorhinal*; tarso-metatarso casi igual en longitud al dedo medio con uña; ésta no es ni pectinada ni aplanada, por el contrario comprimida lateralmente. La diferencia entre las dos subfamilias, estriba en la forma del pico, pues mientras en *Threskiornithinae* es alto, curvo y afilado hacia la punta, en *Plataleinae* es chato, recto y ampliamente ensanchado en la extremidad. Estas diferencias y los caracteres genéricos que comprenden, se hallan en la siguiente clave:

Clave para los géneros de la familia Threskiornithidae

1) Pico comprimido lateralmente, siendo más alto que ancho; curvo y afilado.

..... THRESKIORNITHINAE

- A) Tarso-metatarso reticulado en la porción anterior, *acrotarsium*.
- B) Frente y lados de las mejillas emplumados.
- C) Región naso-ocular desnuda y con papilas verrucosas; partes laterales y posterior del cuello, nunca con reflejos metálicos.

D) Márgenes cortantes del pico, *tomium*, con serraciones en los dos tercios de la parte basal; plumas de la nuca, lanceoladas.

..... HARPIPRION

DD) Márgenes cortantes del pico, *tomium*, sin serraciones, por el contrario liso; plumas de la nuca, normales.

..... THERISTICUS

CC) Región naso-ocular desnuda, pero sin papilas verrucosas; partes laterales y posterior del cuello, con reflejos metálicos.

..... MESEMBRINIBIS

BB) Frente desnuda y con papilas verrucosas; lados de las mejillas también desnudas, pero sin papilas verrucosas.

..... PHIMOSUS

AA) Tarso-metatarso nunca reticulado en la porción anterior, *acrotarsium*, por el contrario, escutelado.

..... PLEGADIS

2) Pico no comprimido lateralmente, por el contrario exageradamente ensanchado y en forma de espátula, recto y romo.

..... PLATALEINAE

A) Cabeza enteramente desnuda y con los orificios auriculares expuestos (adulto), coloración general, rosada.

..... AJAIA

Género: HARPIPRION WÄGLER

Caracteres.— Doce rectrices; tibia desnuda en el tercio basal; tarso sensiblemente igual al dedo medio con uña; dedo externo apenas más largo que el interno; pico casi igual en longitud al tarso y dedo medio sin uña; *tomium* claramente aserrado, especialmente en el margen maxilar; *lorum* con papilas verrucosas y extendidas hasta la frente, que también es desnuda; cuello con plumas lanceoladas; en general, de tamaño grande y de color grisáceo.

Comprende este género a la única especie que describimos.

Harpiprion caerulescens (VIEILLOT)

(Fig. 14)

Ibis caerulescens Vieillot.

Molybdophanus caerulescens Dabbene.

Nom. vulg. « Bandurria mora », « Curuçau aplomado ».

Descripción.— Macho y hembra semejantes, color general plumizo. Cabeza de color grisáceo opaco, con la frente cruzada por una franja blanca, que llega hasta la región supra-orbital; nuca y cuello con plumas lanceoladas, siendo más largas y abundantes en la porción posterior; estas plumas son mucho más claras en la línea media a lo largo del raquis; dorso

con plumas grises verdosas y con los bordes de color castaño; tórax y abdomen grisáceos, más o menos uniformes.

Alas. — Remiges primarias y secundarias negras con reflejos verde metálico, álula del mismo color; tectrices en uniformidad con el dorso; axilares del color general.

Cola. — Rectrices iguales a las remiges; tectrices superiores semejantes al dorso; tectrices inferiores iguales al abdomen.

Pico. — Negro mate; mitad basal con surcos oblicuos, especialmente a los costados; base del *culmen* y *lorum* desnudos, verrucosos y de color negro; iris anaranjado.

Patas. — Rojizo amarillento.

Dimensiones. — (mm). Culmen 142, tarso-metatarso 85, dedo medio 70, ala 420, cola 230.

Joven. — En general semejante al adulto.

Material consultado. — Salta (Orán ♂ 8633 a, ♂ 8633 b); Chaco (? 2055 a); Buenos Aires (Escobar ♀ 3106 a).

Distribución. — Salta, Tucumán, Formosa y Chaco; ocasionalmente en Buenos Aires.

Género: **Theristicus** WÄGLER

Caracteres. — Doce rectrices; tibia desnuda en el tercio basal; tarso mayor que el dedo medio con uña; dedos laterales casi iguales; pico sensiblemente igual al tarso y dedo medio sin uña; líneas submaxilares desnudas; región orbital ampliamente desnuda y cubierta de papilas verrucosas; *tomium* liso; cuello con plumas normales; en general son de tamaño mediano y de coloración grisácea.

Este género comprende una especie con tres subespecies (1), estando dos de ellas representadas en la Argentina.

A) Tórax y abdomen de igual color y distinto del cuello; porción desnuda de las líneas submaxilares independientes entre sí.

..... T. CAUDATUS CAUDATUS

AA) Tórax y cuello de igual color, pero interrumpidos por una franja oscura y distinta del abdomen; porción desnuda de las líneas submaxilares unidas entre sí.

..... T. CAUDATUS MELANOPIS

(1) Ver, Hellmayr, Field Mus. Nat. Hist. Zool, Series, Publ. 308 Vol. 19, 1932, p. 309.

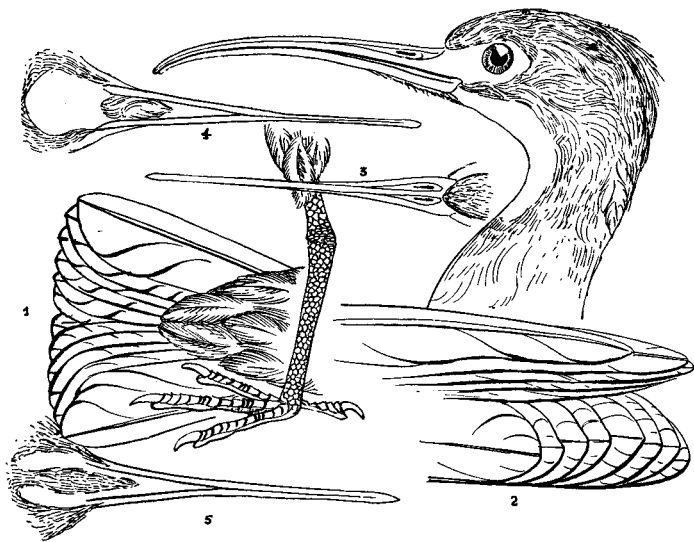


FIG. 15. — Bandurria de invierno, *Theristicus c. melanopis* (Gm.). Reducida a $\frac{1}{4}$ del natural. 1) Cola vista por su cara inferior; 2) ala vista por su cara interna; 3) pico visto por su cara superior; 4) pico visto por su cara inferior; 5) Bandurria de verano, *Theristicus c. caudatus* (Bodd.), pico visto por su cara inferior.

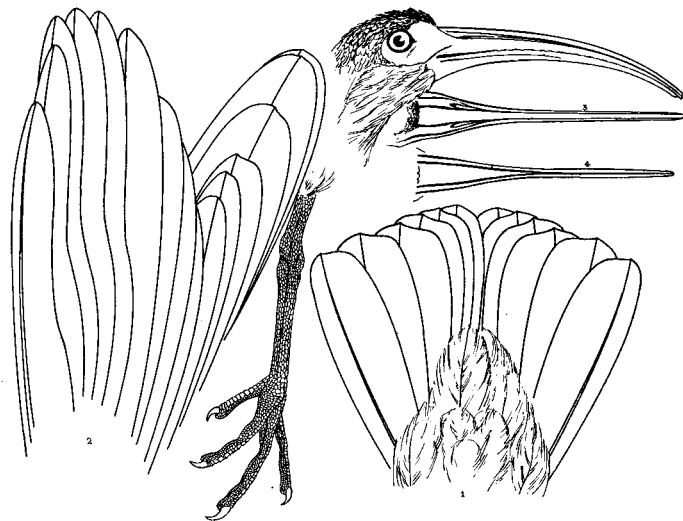


FIG. 16. — Cuervillo hablador, *Mesembrinibis cayennensis* (Gm.). Reducida a $\frac{1}{4}$ del natural. 1) Cola vista por su cara inferior; 2) ala vista por su cara interna; 3) pico visto por su cara superior; 4) pico visto por su cara inferior.

Theristicus caudatus caudatus (BODDAERT)

(Fig. 15)

Scolopax caudatus Boddaert.*Theristicus caudatus* Dabbene.*Nom. vulg.* « Bandurria de verano ».

Descripción. — Macho y hembra semejantes, color general pardo grisáceo. Corona de la cabeza castaño oscuro; cuello amarillo ocre, siendo las partes posteriores mucho más intensas, especialmente en la base; porción inferior y anterior de igual tonalidad que la corona; lados de la garganta, desnudos y de color negro igual que las porciones periorbitales y *lorum*; centro de la garganta recorrido por una franja de plumas sin interrupción hasta el cuello. Partes inferiores negruzcas y con un ligero tinte pardo en el pecho; dorso grisáceo oscuro; rabadilla con reflejos metálicos.

Alas. — Remiges primarias y secundarias negras, con cierto lustre púrpuro excepto las barbas externas de las secundarias, que son blancuzcas; tectrices menores y medianas, gris perla con los bordes blanco ocráceo; mayores, blanco ocráceo uniforme; álula y axilares igual a las remiges.

Cola. — Rectrices negras con lustre metálico; tectrices supracaudales, negro mate, subcaudales similares al abdomen, pero satinadas de verde.

Pico. — Negro en la mitad basal y verdoso amarillento en la mitad apical; iris encarnado.

Patas. — Amarillo rojizo.

Dimensiones. — (mm). Culmen 144, tarso-metatarso 90, dedo medio 55, ala 390, cola 205.

Joven. — En general similar al adulto, pero con el cuello mucho más blanco, y con el raquis de las plumas muy sobresaliente por el color negro, siendo en la corona y parte inferior de la porción del cuello, mucho más intenso y con un ligero tinte vináceo. La coloración de la base de la porción posterior del cuello, es la primera que adquiere el color del adulto.

Material consultado. — Salta (Orán ♂ 8633, ♀ 8633, ♀ 8633); Catamarca (Belén ♀ 8633); Buenos Aires (♂ ?); Bolivia (Buena Vista ♂ ?, ♀ ?); Paraguay (♀ 2055 a, ♂ 2055).

Distribución. — Salta, Formosa, Chaco, Santiago del Estero, Tucumán, Catamarca, Mendoza, Córdoba y N. Buenos Aires.

Observaciones. — Con el N° 2255 a, han ingresado a nuestras colecciones el 20 de Agosto de 1928, dos ejemplares de esta forma, uno macho y otro hembra, coleccionados por el señor J. B. Daguerre en el Chaco Paraguayo; llama la atención en el ejemplar macho, las porciones desnudas de la garganta, la cual es similar al *T. c. melanopsis*; además sus dimensiones son exageradamente desarrolladas, las cuales, tomadas en milímetros, son: culmen 162, tarso-metatarso 99, dedo medio 60, ala 400, cola 230.

Theristicus caudatus melanopis (GMELIN)

Tantalus melanopis Gmelin.

Theristicus melanopis Dabbene.

Nom. vulg. « Bandurria de invierno ».

Descripción. — Macho y hembra semejantes, en general de color gris acerado. Corona de la cabeza castaño ferruginoso, continuándose por la parte posterior del cuello, pero con menor intensidad; región anterior del cuello, amarillo ocráceo, algo más acentuado en la base. Garganta circundada por las líneas submaxilares desnudas, de color negro, igual que la región periorcular y *lorum*, y unidos en la base. Tórax de igual color que el cuello y cruzado en la parte superior por una franja grisácea; abdomen negro, dorso grisáceo, rabadilla con reflejos metálicos poco acentuados.

Alas. — Remiges primarias y secundarias negras con lustre verdoso, excepto las barbas externas de las secundarias, que son grisáceas. Tectrices gris azulado, siendo más oscuras las menores.

Cola. — Rectrices negras con lustre azul verdoso, tectrices en uniformidad con la cola.

Pico. — Negro, excepto la punta, que es amarilla verdoso; iris encarnado.

Patas. — Amarillo rojizo.

Dimensiones. — (mm). Culmen 146, tarso-metatarso 85, dedo medio 53, ala 365, cola 165.

Joven. — Difiere del adulto por tener la cabeza y el cuello sin el tinte ferruginoso, ambos se encuentran estriados longitudinalmente, lo mismo que las plumas aisladas de la barba; tórax de color blanco, y franja superior mucho más ancha.

Material consultado. — Buenos Aires (Lobos ♀ S. O. P., ♂ S. O. P., Rosas ♀ 172 a, ♀ 1122 a, ♂ 2253 a, ♂ ?, ♂ ?); Chubut (♂ 4073 a); Neuquén (Nahuel Huapí ? 8389, ♀ 8389); Chile (Talca ♂ 295 a).

Distribución. — Buenos Aires, Neuquén, Río Negro, Chubut, Santa Cruz, Tierra del Fuego e Islas Malvinas.

Observaciones. — El ejemplar chileno del material que hemos consultado, tiene la particularidad de tener las plumas aisladas de la barba, que caracteriza a esta forma, unidas a la parte anterior del cuello por una fina franja de plumas como en la subespecie anterior.

Género: **Mesembrinibis** PETERS

Caracteres. — Doce rectrices; tibia desnuda hasta la mitad basal; tarso apenas mayor que el dedo medio con uña; dedos laterales sensiblemente iguales; pico igual en longitud, al tarso y dedo medio sin uña; *tomium* visiblemente aserrado en la mitad basal; *lorum* liso y sin papilas verrucosas, frente emplumada, cuello sin plumas transformadas y con lustre metálico verdoso purpúreo.

Comprende este género a la única especie que describimos, y ha sido designado por Peters en 1930, reemplazando parte de *Harpiprion* Wagler. En general es de tamaño mediano y de color metálico.

Mesembrinibis cayennensis (GMELIN)

(Fig. 16)

Tantalus cayennensis Gmelin.

Harpiprion cayennensis Dabbene.

Nom. vulg. « Hablador », « Tuyuyú ».

Descripción. — Macho y hembra semejantes, color general negro con reflejos metálicos verdosos. Corona de la cabeza, lados de la misma y la región anterior del cuello, de color fuliginoso; frente, ápice malar y garganta, con un ligero tinte pardo castaño. Parte posterior y lateral del cuello con plumas algo alargadas y con lustre metálico verde purpúreo; dorso y rabadilla verde bronceado; partes inferiores y laterales del cuerpo negro mate.

Alas. — Remiges primarias, secundarias y álula, de color metálico azul verdoso, algo más obscura en el borde de las barbas externas; tectrices y escapulares de color oliváceo metálico con reflejos cobrizos.

Cola. — Rectrices similares a las remiges, tectrices supra e infra-caudales, verde metálico.

Pico. — Verdoso obscuro y hacia la frente, con un ligero tinte amarillento; región desnuda ocular y *lorum* negro violáceo y sin papilas verrucosas, iris rojo sangre.

Patas. — Negro oliváceo, uñas pardo castaño.

Dimensiones. — (mm). Cuimen 125, tarso-metatarso 72, dedo medio 68, ala 315, cola 185.

Joven. — Similar al adulto, pero sin reflejos metálicos.

Material consultado. — El único ejemplar que hemos visto pertenece a las colecciones del Museo Paulista, el cual está inventariado con el número 14.735, E. Goyaz; la descripción, como la lámina que acompaña al texto, están fundadas en ese ejemplar (1).

Distribución. — Misiones.

Género: **Phimosus** WÄGLER

Caracteres. — Doce rectrices; tibia desnuda en la mitad basal; tarso igual al dedo medio con uña; dedos laterales iguales; pico casi doble en longitud que el del tarso; *tomium* liso; frente, hasta la mitad de la órbita desnuda y con papilas verrucosas, lados de la cabeza y garganta también desnudos, pero sin papilas.

(1) Quedamos plenamente reconocidos por la gentileza del Museo Paulista y en especial del Dr. O. M. de Pinto al facilitarnos el ejemplar mencionado.

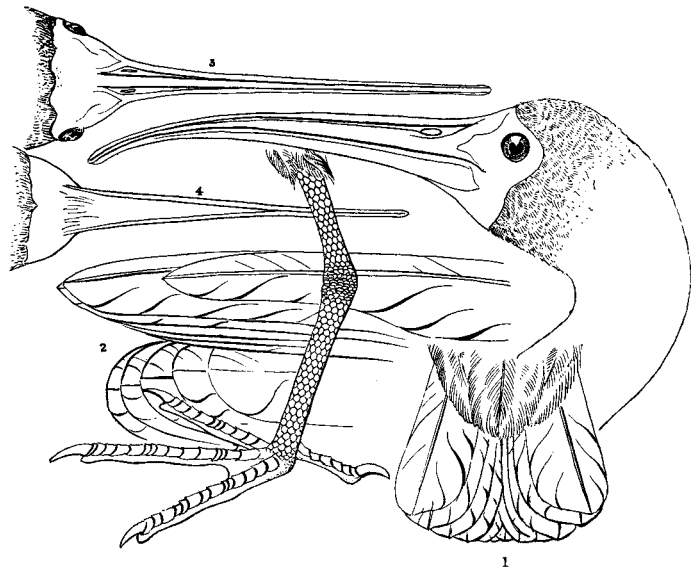


FIG. 17.—Cuervillo de frente pelada, *Phimosus i. infuscatus* (Licht.).
Reducida a $\frac{2}{3}$ del natural. 1) Cola vista por su cara inferior; 2) ala
vista por su cara interna; 3) pico visto por su cara superior; 4) pico
visto por su cara inferior.

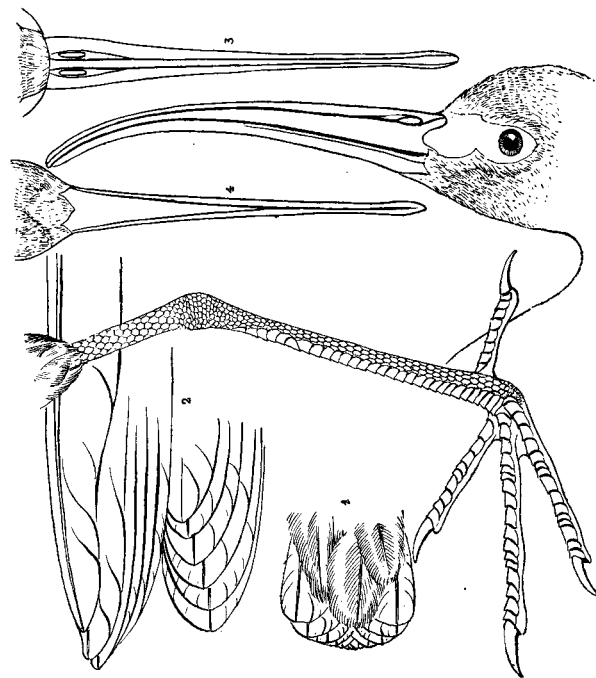


FIG. 18.—Cuervillo de cañada, *Plegadis f. guarauna* (L.). Reducida a $\frac{1}{3}$
del natural. 1) Cola vista por su cara inferior; 2) ala vista por su
cara interna; 3) pico visto por su cara superior; 4) pico visto por
su cara inferior.

Comprende este género a una sola especie con tres subespecies, estando la típica, representada en la Argentina. En general son de tamaño chico, y de color negro metálico.

Phimosus infuscatus infuscatus (LICHTENSTEIN)

(Fig. 17)

Ibis infuscata Lichtenstein.

Phimosus nudifrons Azarae Dabbene.

Nom. vulg. « Cuervo de frente pelada », « Cuervo afeitado ».

Descripción. — Macho y hembra semejantes, color general, negro con reflejos metálicos; frente desnuda y con papilas verrucosas, región periorcular, *lorum*, malar y garganta, también desnudas, pero sin papilas verrucosas, siendo todas estas porciones desnudas de color rojo carne; parte posterior de la cabeza, nuca y cuello, con lustre purpúreo; dorso negro con lustre verdoso, mucho más acentuado en la rabadilla; partes inferiores y laterales del cuerpo negro fuliginoso.

Alas. — Remiges primarias, secundarias y álula, verde metálico, escapulares, tectrices y axilares, purpúreo verdoso.

Cola. — Rectrices similares a las remiges; tectrices supra e infracaudales en uniformidad con el dorso.

Pico. — Rosado, iris castaño claro.

Patas. — Rosadas.

Dimensiones. — (mm). Culmen 115, tarso-metatarso 96, dedo medio 63, ala 270, cola 135.

Joven. — Similar al adulto, pero sin el color purpúreo en el cuello, el cual es negro mate y distinto de la tonalidad del cuerpo.

Material consultado. — Buenos Aires (Las Flores ♂ 3583 a, Rosas ♂ 2253 a); Entre Ríos (Paranacito ♂ 2683 a, ♀ 2685 a, ♀ 2683 a); Misiones (Río Uruguay ♀ 1279 a); Bolivia (Santa Cruz ♂ 6375, ♂ 6375, ♂ 6375).

Distribución. — Buenos Aires, Entre Ríos, Corrientes, Misiones, Formosa, Chaco, Santiago del Estero, Córdoba, Tucumán, Salta y Jujuy.

Género: **Plegadis** KAUP

Caracteres. — Doce rectrices; tibia desnuda hasta el tercio basal; tarso escutelado anteriormente, *acrotarsium*, y más largo que el dedo medio con uña, en la misma proporción que lo es el pico con respecto a él; dedo externo apenas más largo que el dedo interno; uña del tercer dedo con el borde interno alargado y afilado, como en los ardidos, pero sin pectinación, sólo presenta una o dos cortaduras; *lorum* y ápices frontales desnudos. Comprende este género dos especies con tres subespecies, estando dos de ellas representadas en la Argentina. En general son de tamaño mediano y de color grisáceo en invierno, y castaño en verano.

A) (Plumaje de verano). Región inferior del cuerpo, castaño oscuro más o menos uniforme, y similar, en la coloración, al cuello, la cabeza y tectrices menores del ala. (Plumaje de invierno). Región inferior del cuerpo, castaño negruzco, cuello y cabeza estriados de blanco, *adultos* y *jóvenes*.

..... P. FALCINELLUS GUARAUNA

AA) (Plumaje de verano). Región inferior del cuerpo, ampliamente manchada de negro violáceo, cuello y cabeza castaño rojizo y distinto del color de las tectrices menores del ala. (Plumaje de invierno). Región inferior del cuerpo, ampliamente manchada de negro violáceo, cuello y cabeza estriados de blanco, *adultos* y *jóvenes*.

..... P. RIDGWAYI

Plegadis falcinellus guarauna (LINNÉ)

(Fig. 18)

Scolopax guarauna Linné.

Plegadis guarauna Dabbene.

Nom. vulg. « Cuervo de cañada », « Cuervo de laguna ».

Descripción. — (Plumaje de verano). Macho y hembra semejantes, color general, castaño rojizo. Corona de la cabeza, nuca y partes posteriores del cuello, castaño rojizo con irisaciones púrpuro rojizo; lados del cuello y porción anterior, del mismo color, pero sin irisaciones. Apices frontales, malares, bordes de la región periorcular y garganta, con plumas en forma de chispas blancas (carácter subespecífico); partes inferiores del cuerpo castaño rojizo uniforme; dorso castaño con lustre metálico; rabadilla verde metálico.

Alas. — Remiges primarias, secundarias y álula, con brillo metálico verde áureo; tectrices inferiores, castaño rojizo; medianas y mayores con brillo metálico verdoso purpúreo; escapulares y axilares, con reflejos violáceos.

Cola. — Rectrices con reflejos verdosos purpúreos; tectrices superiores con predominio de lustre verdoso; inferiores con lustre purpúreo.

Pico. — Apice algo dilatado en el sentido lateral; color general, negruzco con tinte rojizo; iris carmín.

Patas. — Gris rojizo; uña del dedo medio con el borde interno alargado, con dos o tres cortaduras.

(Plumaje de invierno). — Macho y hembra semejantes, color general grisáceo. Cabeza y cuello estriados de blanco sobre fondo negruzco; abdomen y tórax apizarrados con cierto reflejo purpúreo; tectrices menores del ala, verde metálico en uniformidad con el dorso y las otras cobijas; las partes restantes, son similares al plumaje de verano, pero sin vestigios de la coloración castaño rojizo, en las partes de brillo metálico, predomina la tonalidad verdosa.

Dimensiones. — (mm). Culmen 120, tarso-metatarso 90, dedo medio 80, ala 240, cola 110.

Joven. — Similar al adulto en plumaje de invierno, pero el pico, manchado por fajas negras y amarillas en forma de anillos; las porciones negras se encuentran en la base, a la altura del *gonys* y en el ápice. La uña del dedo medio, afilada en el borde interno, pero sin escotaduras.

Material consultado. — Buenos Aires (San Vicente ♂ 8678, ♀ 8678, ♂ 8678, ♀ 8678, Chascomús 892 a, Sierra de la Ventana 2152 a, ♀ 2152 a, ♀ 2152 a, Zelaya 451 a, Escobar ♀ 2164 a, ♀ 2242 a, ♂ 2545 a, ♂ 2164 a, Bavio ♂ ?, La Plata ♂ 4202, ♂ 4202, ♀ 4202, ♀ 4202, ♀ 8480, ♂ 8480, Quilmes ♀ ?, ♂ ?, Tagle ♀ ?, Monte Grande ♂ ?, ♂ ?, ♂ ?, Rosas ♀ 3666, ♀ 3666 a, ♀ 3169 a, ♂ 8521); Santa Fé (Isia de Santa Fé ♂ 3862 a, Entre Ríos (Gualedguaychú ♂ 941 a); Misiones (Santa Ana ♂ 4320); Chile (Santiago ♂ 295 a, ♀ 295 a, ♂ 295 a).

Distribución. — Salta, Jujuy, Formosa, Chaco, Misiones, hasta Neuquén, La Pampa y Buenos Aires; ocasionalmente en Patagonia.

Observaciones. — La tonalidad de los colores es muy variable en cualquiera de los dos plumajes; lo mismo ocurre con las medidas, no obedeciendo en forma correlativa para un mismo ejemplar; la longitud del pico varía, en los ejemplares adultos, de 100 a 140 mm. También puede observarse con frecuencia, la falta de pigmentación en diversas regiones del cuerpo, apareciendo manchas blancas especialmente en el cuello, corona de la cabeza y alas; es notable que esta falta de pigmentación la presentan en el plumaje de invierno o en el estado juvenil.

Plegadis ridgwayi (ALLEN)

Falcinellus ridgwayi Allen.

Egatheus ridgwayi Dabenne.

Nom. vulg. « Cuervo de Bolivia ».

Descripción. — (Plumaje de verano). Macho y hembra semejantes, color general, castaño oscuro. Corona de la cabeza, pardo castaño, cuello castaño más subido, pero sin llegar a la tonalidad rojiza como en la especie anterior; tórax castaño rojizo, muslo castaño ladrillo. Abdomen y lados del cuerpo, negro violáceo, salvo algunas plumas aisladas, que son rojizas; dorso negro con plumas de brillo metálico verdoso; rabadilla de color verdoso más o menos intenso, y con irisaciones metálicas.

Alas. — Similar a la especie anterior, pero con todas las tectrices de igual brillo púrpuro rojizo muy subido, excepto en algunas plumas en que predomina la coloración verdosa.

Cola. — Rectrices verde metálico con irisaciones violáceas y doradas; tectrices supracaudales, en uniformidad con la rabadilla; infracaudales en uniformidad con el abdomen, pero con reflejos verdoso azulados.

Pico. — Castaño rojizo, iris carmín.

Patas. — Verde rojizo.

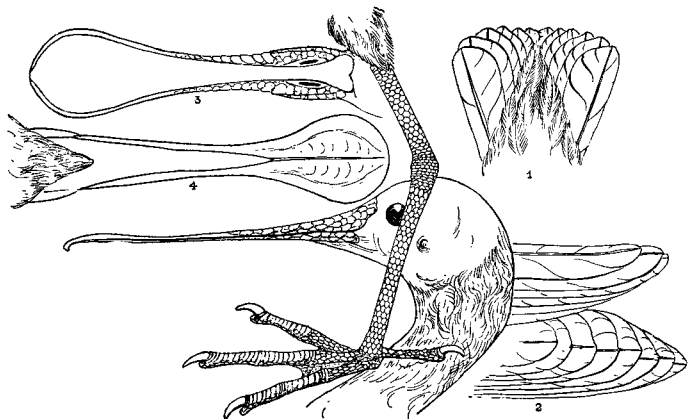


FIG. 19.—Espátula rosada, *Ajaia ajaja* (L.). Reducida a $\frac{1}{4}$ del natural. 1) Cola vista por su cara inferior; 2) ala vista por su cara interna; 3) pico visto por su cara superior; 4) pico visto por su cara inferior.

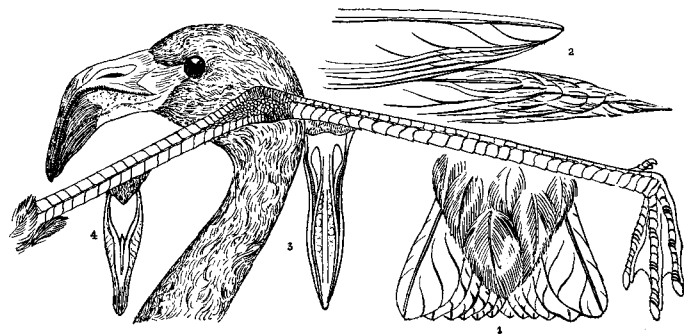


FIG. 20.—Flamenco común, *Phoenicopterus r. chilensis* Mol. Reducida a $\frac{1}{6}$ del natural. 1) Cola vista por su cara inferior; 2) ala vista por su cara interna; 3) pico visto por su cara superior; 4) pico visto por su cara inferior.

Dimensiones. - (mm). Culmen 120, tarso-metatarso 94, dedo medio 60, ala 295, cola 115.

Joven. - Similar a la especie anterior.

Material consultado. - Bolivia (♂ 3316 a).

Distribución. - Salta, Jujuy.

Género: **Ajaia** REICHENBACH

Caracteres. - Doce rectrices; tibia desnuda en la mitad basal; tarso mayor que el dedo medio con uña; dedo externo mayor que el interno; pico chato, exageradamente ensanchado y en forma de espátula, estrecho en la porción media y muy abultado en la extremidad; orificios nasales superiores; cabeza y porción superior del cuello completamente desnudas (adulto) y teñidas de amarillo, verde y negro, dejando los orificios auriculares al descubierto. Este es el único género de Plataleídos que habita en América y lo forma la única especie que describimos. En general es de tamaño medianamente grande y de color rosado.

Ajaia ajaja (LINNÉ)

(Fig. 19)

Platalea ajaja Linné.

Ajaja ajaja Dabbene.

Nom. vulg. « Espátula rosada ».

Descripción. - Macho y hembra semejantes: color general, rosado. Cabeza y porción anterior del cuello desnudas, dejando los orificios auriculares al descubierto (carácter específico); corona de la cabeza, teñida de anaranjado verdoso; mejillas y espacio periorcular, amarillo rosado; garganta, porción inferior de la cabeza y nuca cruzadas por una franja negra; cuello blanco, con algunas plumas rosadas en la parte posterior y superior; dorso blanco, tiñéndose de rosado gradualmente hasta la rabadilla; base del cuello anterior con un mechón de plumas rizadas de color carmín muy subido; porción central del tórax, blanco-rosado; partes laterales acaneladas; abdomen rosado intenso.

Alas. - Remiges primarias, secundarias y álula, rosadas con el raquis mucho más teñido; tectrices menores y medianas, con las barbas sueltas y de un hermoso color carmín brillante; mayores, rosadas.

Cola. - Rectrices centrales, de color canela castaño, las restantes con sólo las barbas externas de color canela, pero gradualmente más pálidas; barbas internas rosadas y el raquis de todas también rosado; tectrices superiores, laterales y las más externas de las inferiores, similares a las menores del ala.

Pico. - Gris amarillento en la base, con algunas manchas parduzcas, el resto es verde; la maxila algo teñida de azul y la mandíbula de amarillo; iris carmín obscuro.

Patas. - Rosadas, dedo posterior bien desarrollado; uñas pardo-negruzcas.

Dimensiones. — (mm). Culmen 175, tarso-metatarso 110, dedo medio 95, ala 380, cola 120.

Joven. — Color general, blanco rosado, cabeza y cuello emplumados, teniendo sólo el *lorum* y la región periocular desnudos; cabeza, cuello dorso y tórax blancos; rabadilla y abdomen rosados; alas y cola rosado uniforme y ausente de las hermosas plumas carmín oscuras. A medida que la cabeza va perdiendo las plumas, las tectrices alares y caudales empiezan a tomar intensidad, y a teñirse de canela los costados del tórax y las rectrices; el mechón de plumas rizadas de la base del cuello, es lo último que se desarrolla. Las patas son amarillo-rojizas y el pico amarillo-verdoso.

Material consultado. — Buenos Aires (Escobar ♀ 3557 a, ♂ 3557 a, ♂ 3557 a, ♂ 3557 a; Gándara, Laguna Vitel 2266 a, ♂ 2266 a, ♂ 2266 a, ♂ 2266 a, ♀ 2266 a; La Plata ♂ 8800; Ensenada ♂ 8800; ♀ 3221 a, Zelaya ♀ 3055 a; Chascomús ? 3154 a, ? 2266 a).

Distribución. — Por todo el norte hasta La Rioja, Córdoba, San Luis y Buenos Aires; ocasionalmente en la Patagonia.

Suborden: **Phoenicopter**

En este suborden se agrupan los cicónidos conocidos vulgarmente por flamencos; aves que presentan una serie de caracteres tan peculiares, que se las ha considerado hasta ahora en un orden independiente. Estos son: tarso y tibia muy desarrollados, cuya longitud, en proporción, excede a la de todas las aves; escutelados en ambas porciones, y los dedos anteriores unidos por una membrana interdigital hasta la falange unguial; hallux muy corto y rudimentario, o ausente; pico curvo y grueso, con la superficie interna laminada; mandíbula inferior en forma de estuche, en donde se acomoda la lengua, que es voluminosa y por la parte superior se adapta o encaja la maxila, mucho más débil y de sección triangular, con el vértice hacia abajo.

Por muchos caracteres, los flamencos están relacionados con los anátidos, los cuales fueron agrupados en otros tiempos; luego se les consideraron con caracteres suficientes como para formar de por sí un orden independiente; ahora los estudios modernos, basados en la paleornitología y anatomía comparada, los ubican en la forma que lo consideramos. Este suborden, comprende a una sólo familia con tres géneros, cinco especies y una subespecie, de las cuales, dos géneros se encuentran en nuestra avifauna, según la clave adjunta.

Clave para los géneros de la familia Phoenicopteridae

- A) Dedo posterior presente; barba desnuda.
 PHOENICOPTERUS
 AA) Dedo posterior ausente; barba emplumada.
 PHOENICOPARRUS

Género: **Phoenicopterus** LINNÉ

Caracteres. — Doce rectrices; tectrices inferiores de la cola, no sobrepasando en parte a las rectrices; tarso algo más corto que la tibia, pero mayor que el dedo medio, en más de tres veces su longitud; *hallux* presente, aunque corto y rudimentario; maxila adaptada sobre la mandibula, bordes lisos, pero las márgenes inferiores laminadas; barba desnuda; coloración general, rosado o bermellón blancuzco; tamaño grande.

Comprende este género dos especies con una subespecie, estando esta última, representada en nuestra fauna.

Phoenicopterus ruber chilensis MOLINA

(Fig. 20)

Phoenicopterus Chilensis Molina.*Nom. vulg.* « Flamenco común ».

Descripción. — Macho y hembra semejantes; color general, rosado. La cabeza es la porción más clara, pues el cuerpo es en general rosado más o menos intenso, variando la tonalidad con la edad y estación; escapulares, con algunas plumas de color más intenso, muy agudas y cayendo por sobre las alas.

Alas. — Remiges primarias y secundarias, negras; terciarias, rosadas muy intensas, estrechas, puntiagudas, y cayendo sobre la cola; borde, *álula* y tectrices, rosado carmín; axilares, rojo intenso, alargadas y estrechas.

Cola. — Rectrices del color general; tectrices, blanco rosado y las inferiores, más cortas que la cola.

Pico. — Es el de mayor tamaño y curvatura dentro de los flamencos; de color negro, desde el ápice hasta la flexión, el resto amarillo rosado; maxila apoyada sobre los bordes de la mandibula, de forma triangular y de *gonys* liso; iris amarillo.

Patas. — Color general, variando desde el gris verdoso al amarillo azulado, según la estación y procedencia; articulación tibio-tarsal y metatarso-dedo con las membranas interdigitales, rojo sangre; uñas chatas y negruzcas.

Dimensiones. — (mm). Culmen 116, tarso-metatarso 270, dedo medio 85, ala 410, cola 150.

Joven. — Cuando recién nacen, presentan el pico recto y un plumón blanco; el pico pronto empieza a curvarse y conserva un color que varía desde el negruzco al gris azulado, hasta alcanzar el ave un tamaño relativamente grande. El plumaje pasa luego al tono grisáceo, más tarde castaño, reemplazándose por el plumaje definitivo. Las primeras plumas que toman color, son las axilares y tectrices superiores del ala; las plumas del tórax, abdomen y escapulares, conservan durante un tiempo el raquis

castaño, después de tomar las barbas el color blanco rosado; la cabeza y cuello superior, son las partes últimas que toman el color definitivo.

Material consultado. — Buenos Aires (? 5666, ♂ 8521 a, ♀ 8521 b, jov. 1, ? 7389, Chascomús ♂ ?, Escobar ♂ 2165 a, ♂ 2165 a); Tucumán (♂ 1162 a, ♀ 2156 a); ♀ 2156 a, ♀ 2342 a); Mar del Plata ♀ 5666, ♂ 8521 a, Bolivia (tres ejemplares sin sexo ni localidad).

Distribución. — En todo el territorio.

Género: **Phoenicoparrus** BONAPARTE

Caracteres. — Doce rectrices; tectrices inferiores de la cola sobrepasando en parte, a las rectrices; tarso de igual longitud que la tibia y mayor que el dedo medio en más de tres veces; *hallux* ausente; maxila encajada en la mandíbula y con el *gonys* circundado de espinas córneas, implantadas normalmente a los bordes; el *unguis* es liso; barba emplumada; *lorum* más ancho que largo; coloración general, blanco rosado con manchas carmesíes; tamaño grande. Este género, que representa una característica de la fauna andina de la subregión patagónica, comprende a las dos especies que describimos.

A) Porción negra inferior del pico, sobrepasando el ángulo de flexión; maxila de forma triangular, *lorum* ancho en el punto de flexión, mucho mayor de un centímetro; remiges terciarias, negras.

..... P. ANDINUS

AA) Porción negra inferior del pico, no sobrepasando el ángulo de flexión, maxila con los bordes sensiblemente paralelos y con un ancho en el punto de flexión, mucho menor de un centímetro; remiges terciarias rosadas.

..... P. JAMESI

Phoenicoparrus andinus (R. A. PHILIPPI)

Phoenicopterus andinus R. A. Philippi.

Phoenicoparrus andinus Dabbene.

Nom. vulg. « Flamenco de patas amarillas », « Parina ».

Descripción. — Macho y hembra semejantes; color general, rosado claro. Cabeza y porción superior y posterior del cuello, blanco con ligeras máculas rosadas, especialmente en la corona; garganta y parte de las mejillas de igual coloración; cuello, en sus porciones anteriores y laterales, fuertemente teñido de púrpuro-escarlata, intensificándose por todo el tórax; partes inferiores y dorso, blanco-rosados, igual que las escapulares.

Alas. — Remiges primarias, secundarias y terciarias, negras, éstas últimas constituyen un carácter específico; borde y *álula* blanco rosado; tectrices rosado-purpúreas; axilares, con el raquis blanco y con las barbas carmesíes, las externas son claramente más teñidas que las internas.

Cola. — Rectrices de color rosado pálido; tectrices superiores e inferiores, blanco rosadas, sobrepasando, éstas últimas, a la cola.

Pico. — Es, de todos los flamencos, el que presenta mayor grosor; base de color amarillo vináceo, y negro hacia el ápice, ocupando este color, menos de la mitad de la superficie del pico; *lorum* más ancho que largo y con la porción ocular manchada de violáceo; igual color presenta el ángulo que forman las ramas mandibulares; estas manchas violáceas, son de carácter específico; iris castaño oscuro.

Patas. — De color uniforme, amarillo-blancuzco.

Dimensiones. — (mm). Culmen 110, tarso-metatarso 240, dedo medio 75, ala 410, cola 170.

Material consultado. — La Rioja (Bañados del Pantano ♂ 8518).

Distribución. — Jujuy, Salta, Tucumán, Catamarca, La Rioja y NO. de Córdoba.

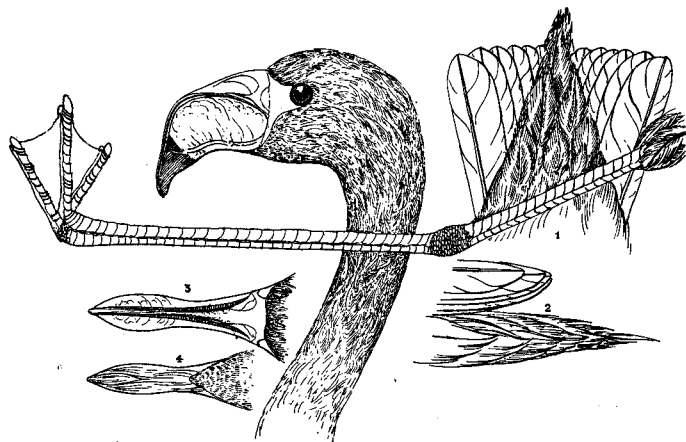


FIG. 21. — Flamenco de los Andes *Phoenicoparrus jamesi* (Scl.). Reducida a $\frac{1}{8}$ del natural. 1) Cola vista por su cara inferior; 2) ala vista por su cara interna; 3) pico visto por su cara superior; 4) pico visto por su cara inferior.

Phoenicoparrus jamesi (SCLATER)

(Fig. 21)

Phoenicopterus jamesi Sclater.

Phoenicoparrus jamesi Dabbene.

Nom. vulg. « Flamenco de patas rojizas », « Flamenco de los Andes ».

Descripción. — Macho y hembra semejantes; color general, blanco rosado, siendo el más pálido de los flamencos. Corona de la cabeza, nuca, parte posterior del cuello hasta la mitad de su longitud y porción anterior, ligeramente teñidos de rosado purpúreo; frente, mejillas y garganta, blancas; barba emplumada; región inferior del cuello, dorso y abdomen, del color

general; tórax de color rosado subido, y con plumas profusamente distribuidas de color carmín, muy destacadas en el centro, en forma de estrías anchas; las escapulares, también presentan este tipo de plumas, pero mucho menos abundantes y de color más apagado.

Alas. — Remiges primarias y secundarias negras; borde con una línea que delimita la porción rosado-externa de la blanca interna; *álula* y tectrices, blanco rosado, siendo las mayores las menos intensas en la coloración; remiges terciarias, alargadas y de color escarlata purpúreo, siendo este carácter específico; axilares de la misma tonalidad.

Cola. — Rectrices rosado claro, las tectrices mucho más pálidas; las inferiores son más largas que la cola y a la cual sobrepasan en longitud.

Pico. — Negro en la punta y amarillo ocráceo hacia la base; éste último color ocupa una superficie mayor de el doble con respecto al color negro; en la especie anterior se invierte la amplitud que ocupan estos dos colores; la maxila, después del ángulo de flexión, presenta los bordes casi paralelos hasta el *unguis* y se encaja en la mandíbula; espinas córneas del *gonys* mucho más cortas que en *P. andinus*, pero ofrecen la misma disposición; iris castaño.

Patas. — De color uniforme rojizo obscuro.

Dimensiones. — (mm). Culmen 95, tarso-metatarso 240, dedo medio 70, alas 470, cola 180.

Material consultado. — Bolivia (6336).

Distribución. — Jujuy.

OBRAS CONSULTADAS

- DABBENE, «An. Mus. Nac. Hist. Nat., Bs. Aires», Vol. 18, 1910.
 DABBENE, «Physis», Vol. 1, 1914.
 DEVINCENZI, J. G. «An. Mus. Hist. Nat., Montevideo», Vol. 2, T. 2, Series 2, 1928.
 HOLMBERG, «Sgdo. Censo Rep. Arg.», Vol. 1, Aves, 1898.
 LÖNNBERG, «Ibis», Vol. 3, 1903, pp. 462-464.
 PETERS, «Check-List Birds World», Vol. 1, 1931.
 RIDGWAY, «Bull. U. S. Geol. Geogr. Sur. Terr.», Vol. 4, 1878.
 SCLATER and HUDSON, «Arg. Orn.», Vol. 2, 1889.
 SHARPE, «Cat. Birds Brit. Mus.», Vol. 26, 1898.
 WETMORE, «Bull. U. S. Nat. Mus.», Vol. 133, 1926.